



# Ressursbruk og produksjon

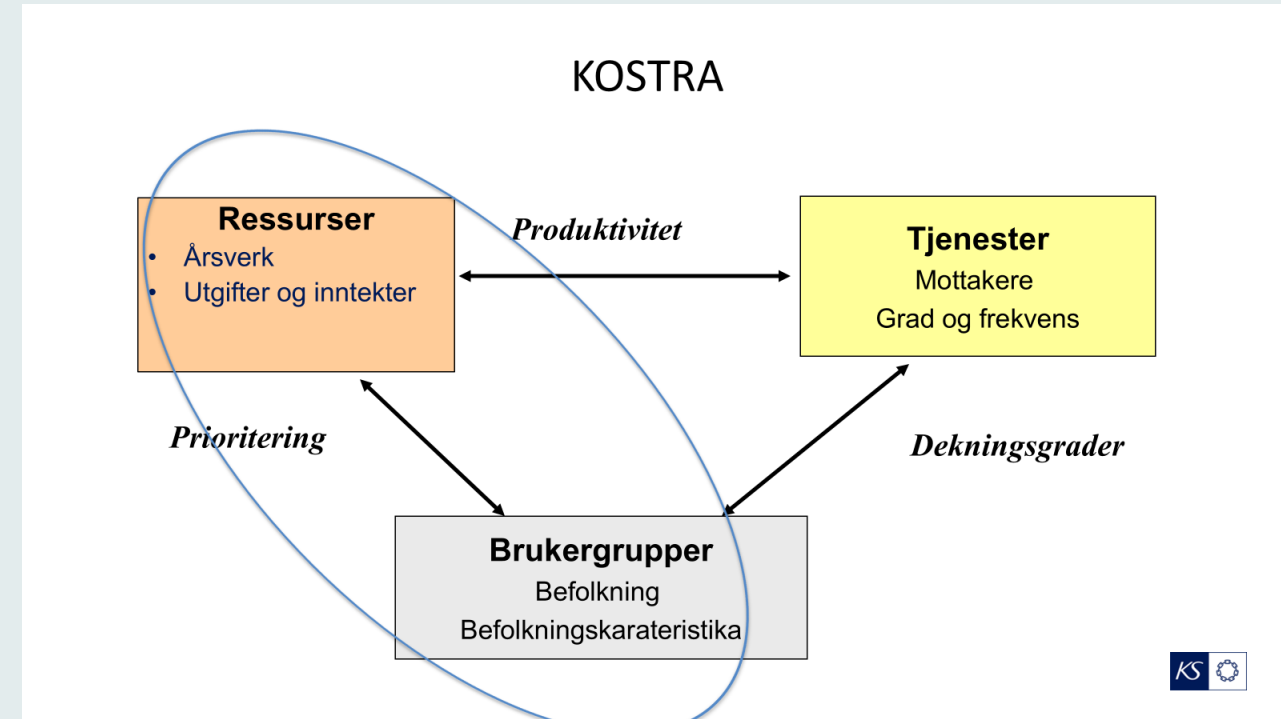
Helga Birgitte Aasdalen, nettverkssamling 23. april 2025

*«En selvstendig, effektiv og  
nyskapende kommunesektor»*

# Nøkkeltall i KOSTRA

Ulike nøkkeltall viser ofte: ressursbruk per innbyggere eller ulike aldersgrupper

- ✓ Legger da indirekte til grunn at:
  - sosioøkonomiske karakteristika ikke har betydning for ressursbruk, eller
  - lik fordeling av innbyggere med ulike sosioøkonomiske karakteristika mellom kommunene
- ✓ Og at innbyggere eller innbyggergrupper er det som har betydning for ressursbruken, mao. at det ikke er andre faktorer som gir ufrivillige kostnadsforskjeller mellom kommuner





# Delkostnadsnøkler fra inntektssystemet med objektive kriterier som forklarer ufrivillige kostnads-/etterspørselsulemp

Grunnskole

Pleie og omsorg

Kriterium	2024 nytt inntektssystem
Innbyggere 6-12 år	0,6227
Innbyggere 13-15 år	0,2776
Basistilskudd	0,0211
Sone	0,0219
Nabo	0,0219
Innvandr 6-15 år, ekskl Skandinavia	0,0348
<b>Sum</b>	<b>1,0000</b>

Kriterium	2024 nytt inntektssystem
Innbyggere 0-66 år	0,2581
Innbyggere 67-79 år	0,1163
Innbyggere 80-89 år	0,1558
Innbyggere 90 år og over	0,1082
Sone	0,0090
Nabo	0,0090
Basistilskudd	0,0136
Dødlighetskriteriet	0,1241
Aleneboende over 67 år	0,1464
Psykisk utviklingshemmede 16 år og over	0,0595
<b>Sum</b>	<b>1,0000</b>

I tillegg:

- Egen korreksjonsordning for elever i statlige/private skoler, da kommunene har mindre utgifter til elevene i statlige/private skoler.
- Skal sikre at det er kommunene som har disse elevene som trekkes for lavere utgifter og ikke andre kommuner

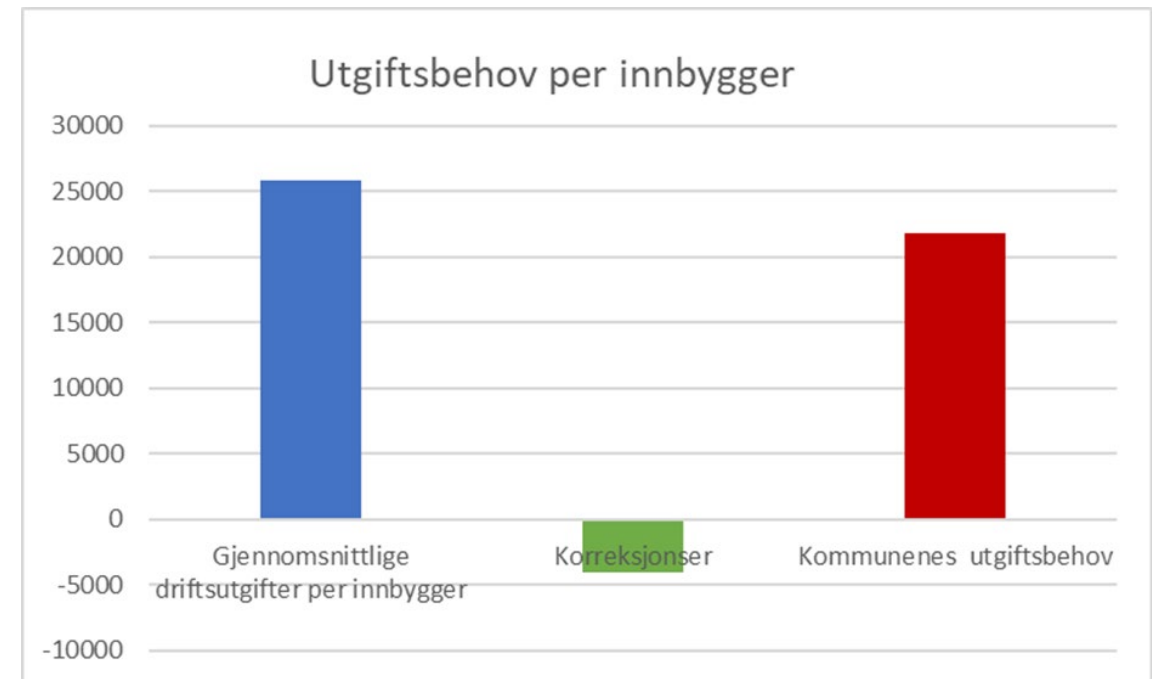
# KS modell som måler ressursbruk opp mot utgiftsbehov

- ✓ Formålet er å synliggjøre hvordan kommunen prioriterer sine skatteinntekter og rammetilskudd (netto driftsutgifter) sammenliknet med **landsgjennomsnitt** korrigert for :
  - kommunenes utgiftsbehov, bruker kostnadsnøkler fra inntektssystemet
  - ulikheter i arbeidsgiveravgift og pensjonsutgifter
  - antall elever i statlige/private skoler, vertskommunetilskudd PU og statlig del av barnevernstjenesten i Oslo
  - at Oslo både er kommune og fylkeskommune

# Kommunenes utgiftsbehov- eksempel pleie og omsorg

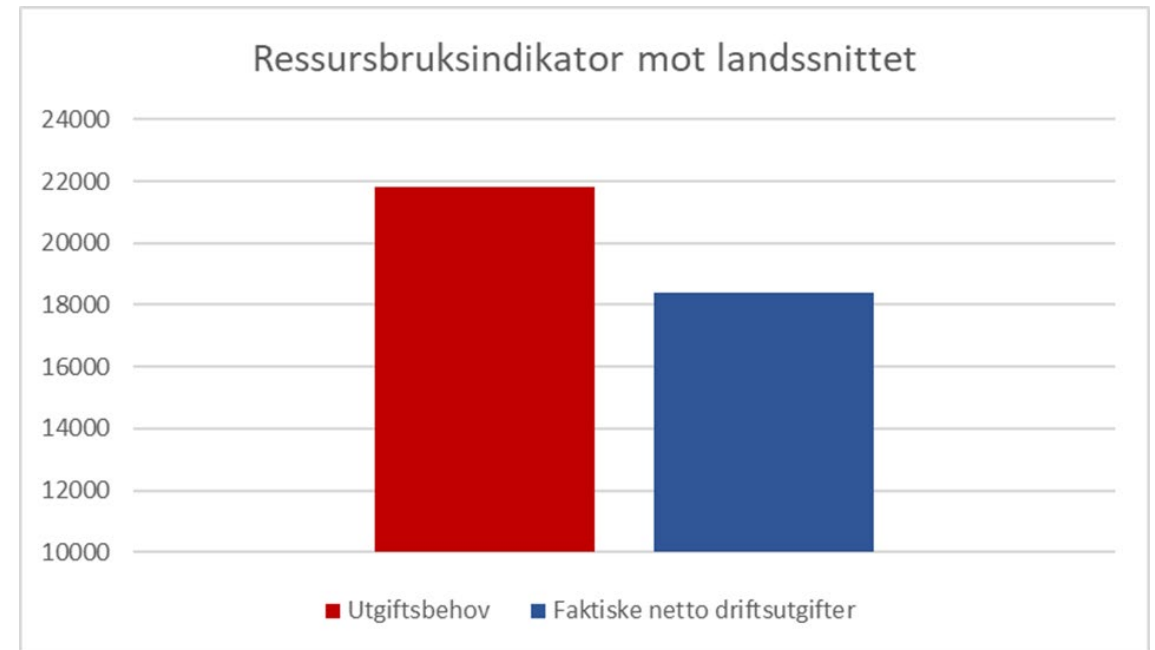
Utgangspunktet er:

- Gjennomsnittlig netto driftsutgifter per innbygger for hele landet
- Korrigeres for forhold med kommunen:
  - Befolknings sammensetning mv.
  - Pensjon
  - Arbeidsgiveravgift
  - Vertskommune PU
- Kommunens utgiftsbehov

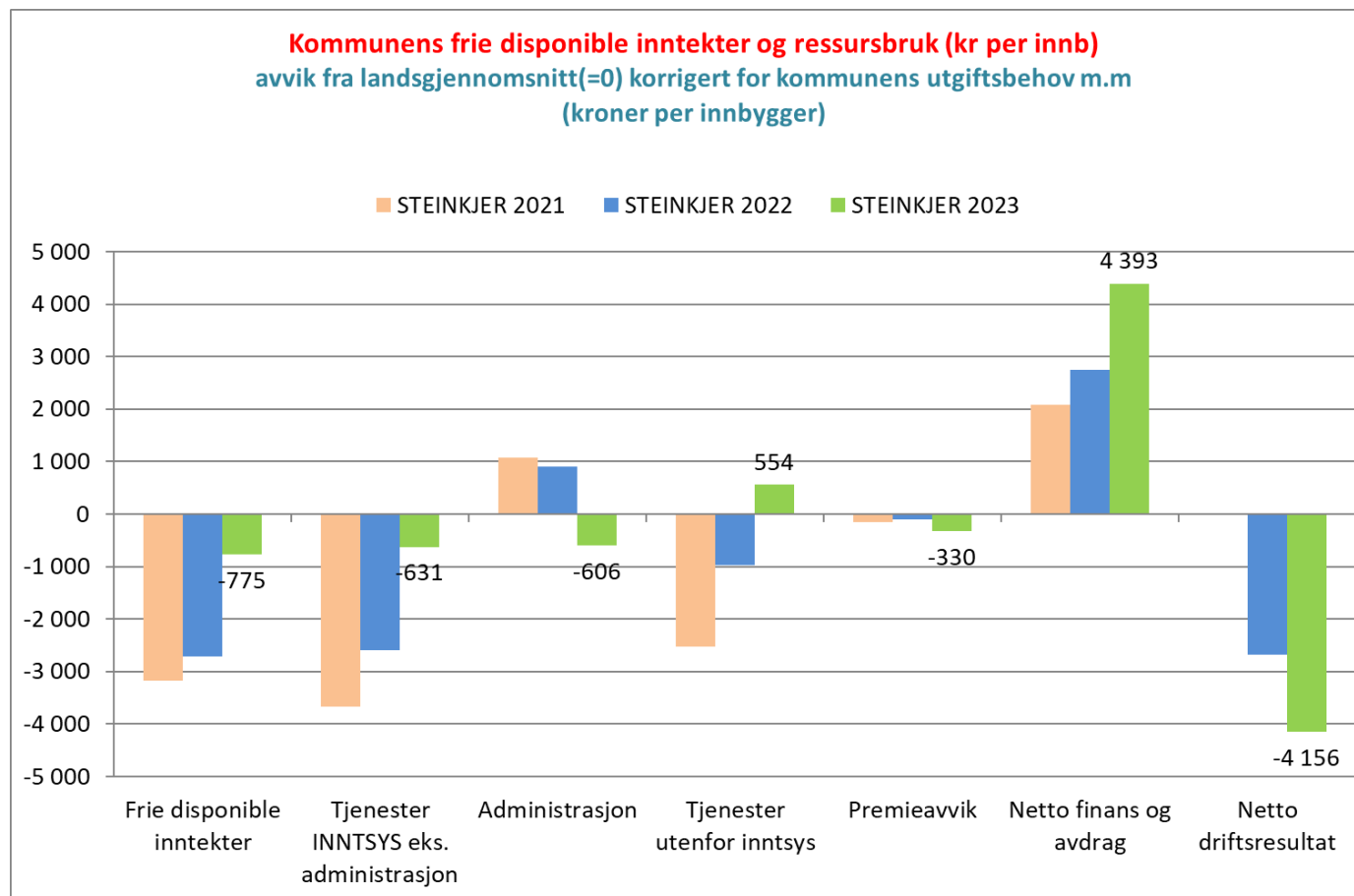


# Sammenlikne utgiftsbehovet mot faktiske utgifter

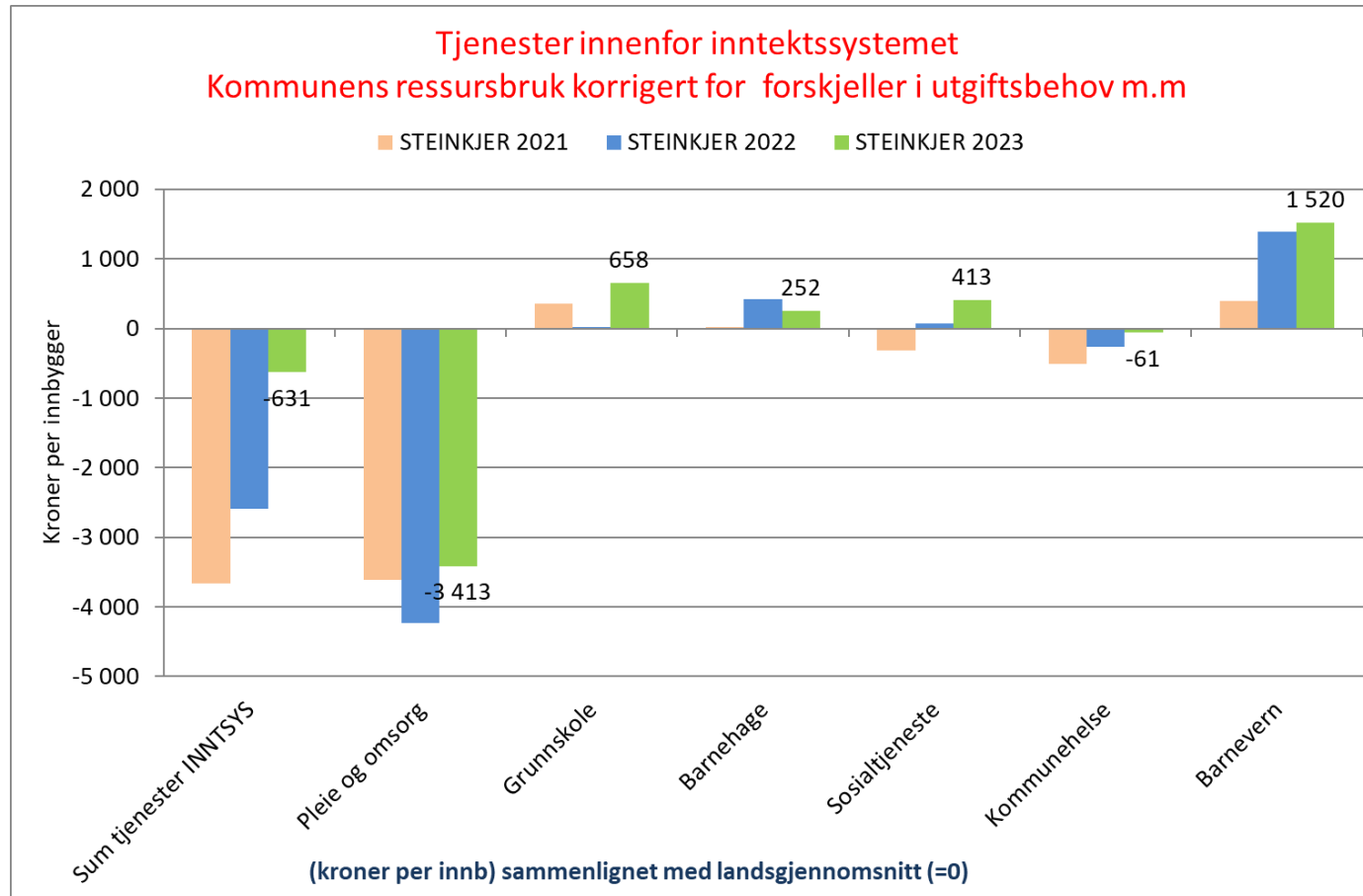
- Forholdet mellom utgiftsbehov og faktiske utgifter gir ressursbruk i kommunen sammenliknet med landsgjennomsnittet
- Avviket i kroner per innbygger
- I dette tilfellet bruker kommunen mindre enn utgiftsbehovet



Steinkjer har lavere inntekter enn landssnittet og høyere utgifter til renter og avdrag, med andre ord har kommunen mindre disponibelt til tjenesteproduksjon



# Steinkjer har lavere ressursbruk enn landssnittet innen pleie og omsorg, og høyere innen barnevern, grunnskole og sosialtjenester og barnehage



# Hva sier ressursbruksanalysene noe om og hva sier de ikke

Formålet er å synliggjøre hvordan kommunen prioriterer sin ressursbruk sammenliknet med andre

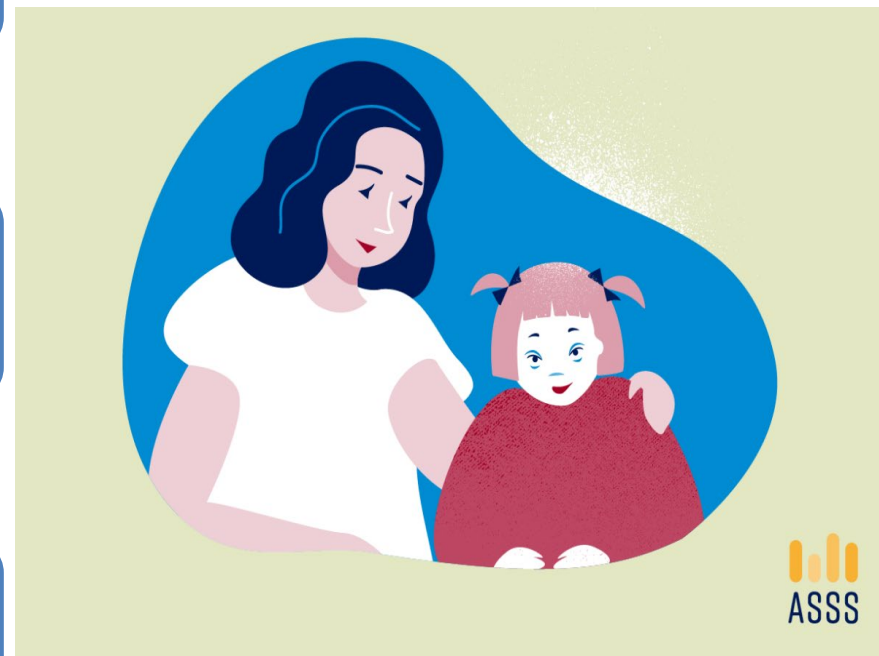
- Ikke en fasit for hvordan kommunen skal prioritere sine ressurser til de ulike tjenestene. Slik fasit finnes ikke

I analysen tas det hensyn til ulike kostnadsforhold mellom kommunene, men ikke ulikhet i inntekt.

- I mer utvidede analyser vises også ressursbruk hensyntatt ulikhet i inntekt

Indikatoren sier ingenting om kvaliteten på tjenestene som tilbys

- Produksjonsindeks og effektivitetsanalyser





# Produksjon, ressursbruk og effektivitet



# SØF har for ASSS-nettverket utviklet en modell for sammenligning av tjenesteproduksjonen

## Hva forteller produksjonsindeksen oss?

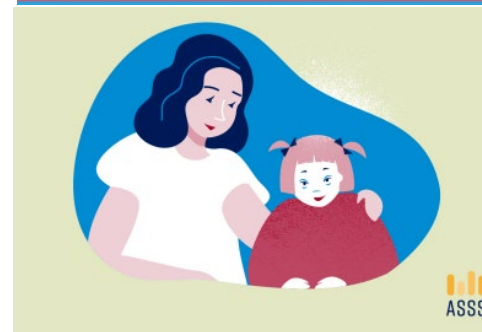
- Indeksen sier noe om nivået på produksjonen i relativt til størrelsen på målgruppen for tjenestene
- Nivået på tjenestene relativt til landsgjennomsnittet
- TBU har lenge presentert produksjonsindekser for kommunene. Den som KS lager inneholder flere indikatorer



# En produksjonsindeks for fem enkelt sektorer

- Barnehage
- Grunnskole
- Barnevern
- Kommunehelse
- Pleie og omsorg

**Samlet**



# Indikatorer

- Hver indikator vil måle et bestemt aspekt av tjenesteproduksjonen
- Målet er å finne indikatorer som samlet sett gir fullstendig informasjon om tjenesteproduksjonen
- Valgene av indikatorer er begrenset av tilgjengelig statistikk

# Vekt i produksjonsindeksen- pleie og omsorg

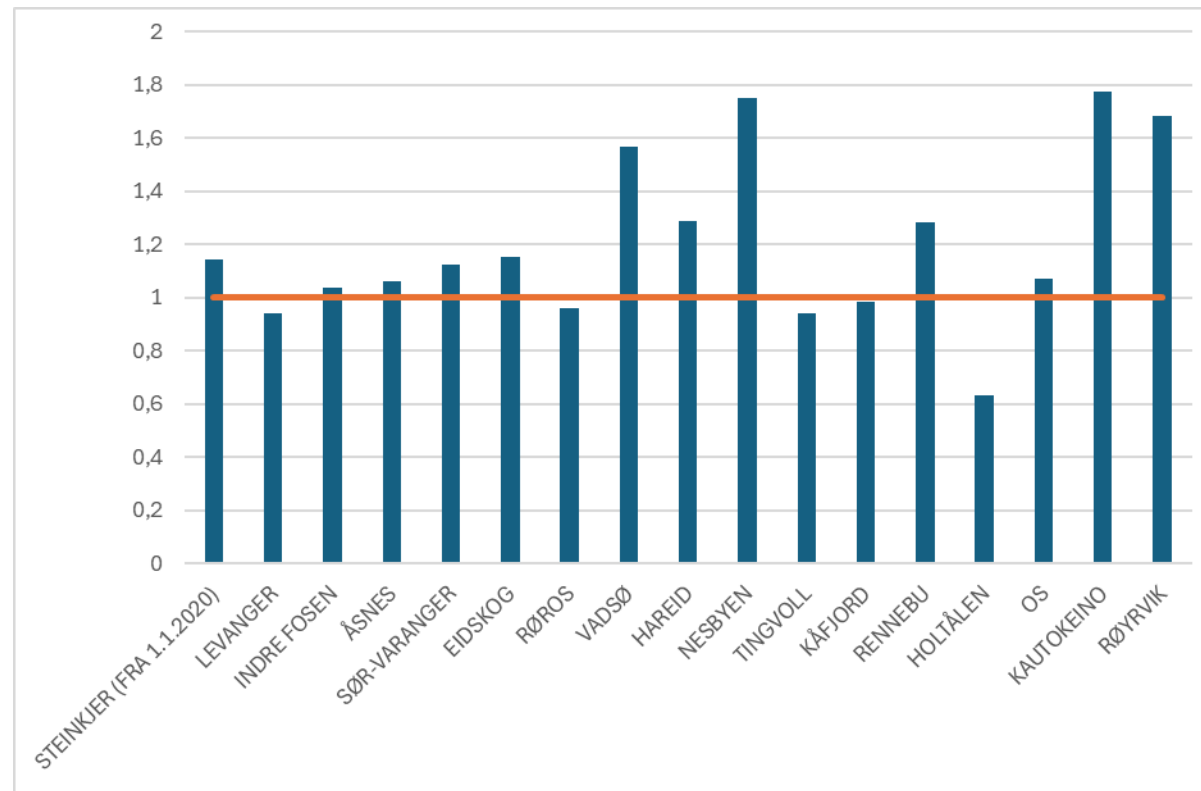
- Vekten beregnes ut fra fordelingen av brutto driftsutgifter på ulike funksjoner i Kostra
  - Fem første kriteriene- institusjon (253 og 261)
  - Tre neste - hjelp i hjemmet (254)
  - To siste – aktivisering (234)
- Tre indikatorer som utgjør 79 prosent av indeksen

<b>Pleie og omsorg</b>	
Vekt	2023
Tidsbegrenset opphold institusjon	0,0511
<b>Langtidsopphold institusjon</b>	<b>0,2707</b>
Legetimer institusjon	0,0201
Fysioterapitimer institusjon	0,0201
Enerom	0,0402
<b>Praktisk bistand i hjemmet</b>	<b>0,2981</b>
<b>Helsetjenester i hjemmet</b>	<b>0,2222</b>
Omsorgslønn	0,0276
Dagaktivitets tilbud	0,0367
Støttekontakt	0,0132
<b>Samlet</b>	<b>1</b>

# Produksjonsindeksen for pleie og omsorg

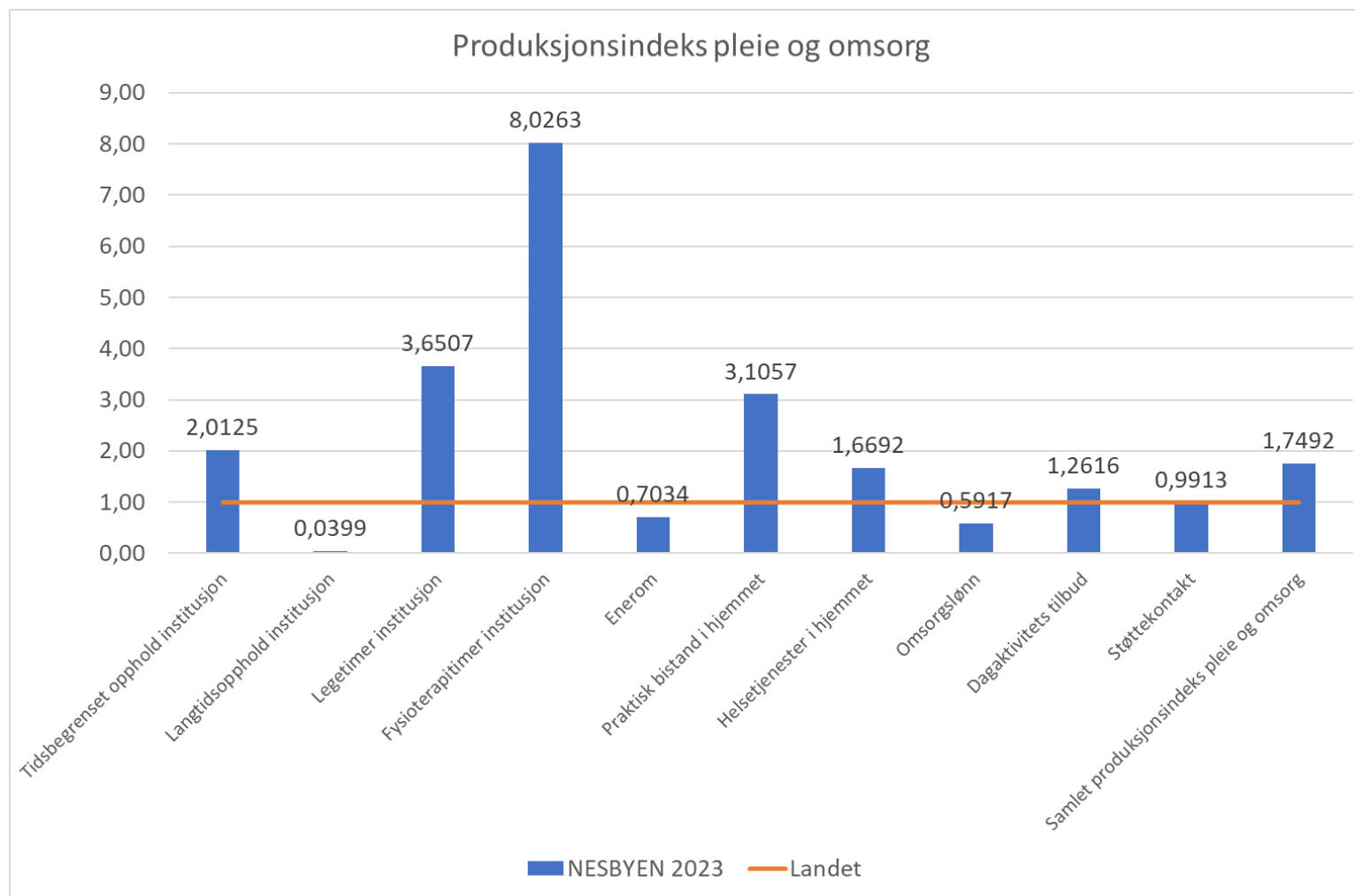
Produksjonsindeksen 2023, pleie og omsorg. Landsgjennomsnittet=1

- 12 av kommunene i nettverket har tjenesteproduksjon innen pleie og omsorg over landsgjennomsnittet
- Nesbyen ligger høyest med en produksjon som er 75 prosent over landsgjennomsnittet



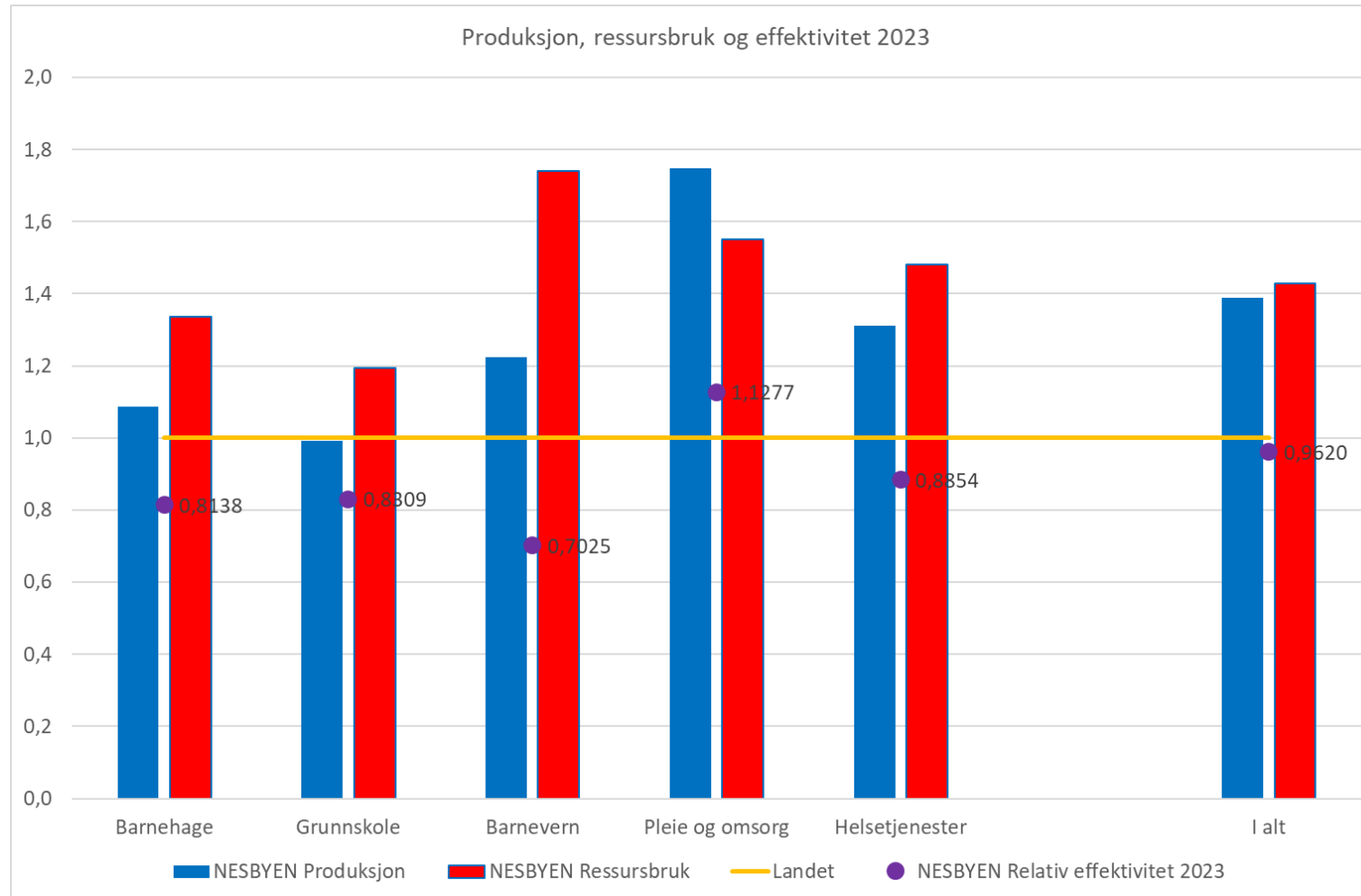
Nesbyen har høy produksjon av tjenester i hjemmet og tidsbegrenset opphold på institusjon. Nesbyen ligger også høyt på flere kvalitetsindikatorer

Produksjonsindeks Nesbyen 2023



# Nesbyen har høy produksjon, men også høy ressursbruk

## Produksjon og ressursbruk, Nesbyen 2023







Takk for oss

