



Levanger
kommune

Ytterøy barnehage

VIRKSOMHETSPLAN

2023 - 2026

YTTERØY BARNEHAGE



INNHOLD

INNLEDNING.....	3
MÅL OG RAMMEFAKTORER.....	3
NÆRMILJØ.....	6
YTTERØY BARNEHAGES MÅL.....	6
PEDAGOGISK BLOMST.....	7
TRAS.....	9
PERSONALET.....	9
FORELDRENE.....	9
FAGOMRÅDER.....	10
DOKUMENTASJON OG VURDERINGSARBEID.....	10
IST DAGLIG DIALOG.....	11
BARNES MEDVIRKNING.....	11
KOMPETANSEHEVING.....	12
MILJØFYRTÅRN.....	12
OVERGANG BARNEHAGE – SKOLE.....	12

VEDLEGG

Progresjonsplan for de 7 fagområdene

1. INNLEDNING

Barnehagens virksomhetsplan bygger på Barnehageloven, Rammeplan for barnehagens innhold og oppgaver og den lokale satsninga som er innen barnehagesektoren i Levanger kommune til enhver tid.

Virksomhetsplanen beskriver felles mål og aktiviteter, evaluering og dokumentasjon. Det gis i tillegg til denne virksomhetsplanen ut en årsplan. Den vil være mer konkret og beskriver innholdet på de ulike avdelingene. I tillegg utarbeides det ukesplaner som legges i IST Home.

2. MÅL OG RAMMEFAKTORER

BARNEHAGELOVEN

Kapittel I. Barnehagens formål og innhold

§ 1. Formål

Barnehagen skal i samarbeid og forståelse med hjemmet ivareta barnas behov for omsorg og lek, og fremme læring og danning som grunnlag for allsidig utvikling. Barnehagen skal bygge på grunnleggende verdier i kristen og humanistisk arv og tradisjon, slik som respekt for menneskeverdet og naturen, på åndsfrihet, nestekjærlighet, tilgivelse, likeverd og solidaritet, verdier som kommer til uttrykk i ulike religioner og livssyn og som er forankret i menneskerettighetene.

Barna skal få utfolde skaperglede, undring og utforskertrang. De skal lære å ta vare på seg selv, hverandre og naturen. Barna skal utvikle grunnleggende kunnskaper og ferdigheter. De skal ha rett til medvirkning tilpasset alder og forutsetninger.

Barnehagen skal møte barna med tillit og respekt, og anerkjenne barndommens egenverdi. Den skal bidra til trivsel og glede i lek og læring, og være et utfordrende og trygt sted for fellesskap og vennskap. Barnehagen skal fremme demokrati og likestilling og motarbeide alle former for diskriminering.

⁰ Endret ved lov [19 des 2008 nr. 119](#) (ikr. 1 aug 2010 iflg. [res. 18 juni 2010 nr. 828](#)).

Rammeplan for barnehager (sitat)

Barn og barndom

Barnehagen skal anerkjenne og ivareta barndommens egenverdi. Å bidra til at alle barn som går i barnehage, får en god barndom preget av trivsel, vennskap og lek, er fundamentalt. Barnehagen er også en forberedelse til aktiv deltakelse i samfunnet og bidrar til å legge grunnlaget for et godt liv.

Alle handlinger og avgjørelser som berører barnet, skal ha barnets beste som grunnleggende hensyn, jf. Grunnloven § 104 og barnekonvensjonen art. 3 nr. 1. Dette er et overordnet prinsipp som gjelder for all barnehagevirksomhet.

Barna skal møtes som individer, og barnehagen skal ha respekt for barnets opplevelsesverden. Barns liv påvirkes av omgivelsene, men barn påvirker også sine egne liv. Barnehagen skal gi rom for barnas ulike forutsetninger, perspektiver og erfaringer og bidra til at barna, i fellesskap med andre, utvikler et positivt forhold til seg selv og tro på egne evner. Barna skal møtes med empati og få mulighet til å videreutvikle egen empati og evne til tilgivelse.

Kommuneplanens samfunnsdel 2021 – 2030 (vedtatt i kommunestyrets sak 34/2021)

Satsingsområde: Levanger, en samskapende kommune

- Kommuneorganisasjonen bruker samskaping og relasjonell velferd som premisser for drift og utvikling av kommunens lokalsamfunn.
 - **Relasjonell velferd:** *Velferd måles i gode liv, ikke i omfanget av tildelte tjenester, og er noe vi skaper sammen for å oppnå livskvalitet. Relasjonell velferd handler om at innbyggerne anerkjennes som viktige ressurser for å skape velferd sammen med kommunen og andre aktører i lokalsamfunnet, gjennom fellesskap, medborgerskap og å jobbe på tvers. Gjennom livet veksler vi mellom å være en støtte for andre og å trenge hjelp. Støttende relasjoner og samarbeid settes i sentrum for kommunens arbeid.*
 - *Selv om mange aktører kan bidra i samskaping av velferd, så er det offentlig sektor og folkevalgte politikere som bærer hovedansvaret for å skape livskvalitet og sosial rettferdighet for nåværende og framtidige generasjoner.*

Satsingsområde: Livskvalitet, verdighet og tilhørighet

- **Alle barn og ungdommer i Levanger får en god start på livet og en trygg oppvekst**
- **Alle barn og ungdommer i Levanger opplever omsorg, anerkjennelse og vennskap**
 - Sørge for at voksne lytter til og anerkjenner barn og ungdommer som viktige samfunnsborgere med lovfestede rettigheter
 - Sikre at barnehager og skoler i Levanger har et helsebringende, og trygt og godt oppvekst- og læringsmiljø
 - Bidra til at barn og ungdom opplever motivasjon, mestring, læring og glede - alene og i samspill med andre
 - Motivere barn og unge til læring og utvikling, til å strekke seg og sette seg mål for utdanning og arbeidsliv

- Bruke barnets beste som et ledende prinsipp i all drift og utvikling
- Mobilisere voksne til å bidra til gode oppvekstmiljø og ta ansvar for barnas beste
- Styrke arenaer som helsestasjon, barnehage, skoler og kulturskole som møteplasser for nettverksbygging mellom foreldre, barnehage, skole, nærmiljø og fritid
- Prioritere forebyggende og tidlig innsats i barne- og ungdomsmiljøene
- Skape felles system for tidlig identifikasjon og innsats for utsatte barn, unge og deres familier
- Styrke voksne som viktige rollemodeller som skaper fellesskap og vennskap
- Støtte foreldre til å være trygge i foreldrerollen og være gode omsorgsgivere for sine barn
- Anerkjenne barn og ungdom som den de er, slik at de utvikler sin egen identitet og lærer å anerkjenne andre
- Sikre helhetlig og sammenhengende støtte til familier, med en dør inn til hjelpa
- Sikre gode overganger i oppveksten og utdanningsløpet gjennom gode rutiner og godt samarbeid
- Bidra til at alle barn og unge får sin mulighet til å delta i fritidsaktiviteter etter eget ønske, uavhengig av foresattes økonomi
- Sørge for at det finnes trygge møteplasser for barn og unge i hele kommunen
- Sikre målrettet og kontinuerlig innsats mot vold, krenkelser, mobbing og utestengelser

Effekt mål og målindikatorer i Ytterøy barnehage:

- Lokale og sentrale brukerundersøkelser: Svar fra foreldrene
- Barnesamtaler

Tiltak for å nå disse målene i Ytterøy barnehage vil blant annet være:

- Alle barn opplever at de blir sett, lyttet til og verdsatt. De har venner og voksne som de stoler på og kan være til stede og hjelpe dem når de trenger det. Barn som av ulike årsaker har det vanskelig, får den støtten og hjelpen de trenger av familien og andre omsorgspersoner. Barnehagen har samarbeid med ulike hjelpeinstanser som PPT, helsesykepleier, fysioterapeut, barnevern med flere etter behov.
- Være med å bidra til at barnas vei til barnehagen blir trygg
- «Alle skal med» er et verktøy som alle innbyggere i Levanger kommune kan bruke. Er det barn, unge eller familier som sliter er dette et verktøy som viser ulike instanser som kan hjelpe, gode lenker man kan følge, og eventuell framgangsmåte når man søker hjelp.
- Ytterøy barnehage har tett samarbeid med familiene, næringslivet og lag og foreninger på Ytterøy. Barnehagen kontakter store arbeidsplasser for å kunne legge tilstelninger til tidspunkt som passer de fleste familiene. Alle nevnte samarbeidspartnerne har bidratt med gaver som blant annet har ført til en gapahuk, hengekøyer, matter og flere leker til barna. Mat er også noe vi får flere ganger i løpet av året, blant annet grøt til jul.
- Alle barn på Ytterøy får tilbud om 3 sunne måltid i løpet av barnehagedagen.
- Barnehagen arrangerer tilstelninger der foreldre og andre familiemedlemmer kan møtes.

- Barnehagen sikrer god overgang fra barnehage til skole. Vi har en skole og en barnehage på Ytterøy som jobber tett sammen.
- Ytterøy barnehage har utarbeidet en plan for forebygging og tiltak for å sikre målrettet og kontinuerlig innsats mot vold, krenkelser, mobbing, utestengelser.



3. NÆRMILJØ

Ytterøy barnehage flyttet inn i nye, flotte lokaler september 2017. Vi er nå samlokalisert med skolen og har dermed lett tilgang på blant annet gymsal og bibliotek. Barnehagen har også felles personalrom og møterom med skolen.

Vi har kort avstand til skogen, gårdsbruk, helsetunet og Rampa. Vi har en gapahuk stående inne på barnehagens område og vi jobber for å få vår «kjøkkenhage» bedre.

Vi er opptatt av å gi barna kjennskap til og bidra i lokalsamfunnet. Vi drar gjerne på bedrifts- og gårdsbesøk og besøker helsetunet og skolen. Idrettsplassen Dragåsen er også aktuell å bruke. Barnehagen sammen med småskolen har tradisjon for å underholde ved helsetunet 17. mai. Vi har et godt samarbeid med kirka i forbindelse med høytider.

Vi har ikke fortau ved fylkesveien som går forbi barnehagen slik at barna må tidlig lære seg å gå på riktig side av veien og bruke øyne og ører godt. Barn og voksne bruker refleksvester når de ferdes i trafikken.

4. YTTERØY BARNEHAGES MÅL

Barns rett til medvirkning kan bare ivaretas gjennom voksne som vil prøve å forstå, og som har et menneskesyn der respekt for ulikheter ligger i bunn.

- Trygg og omsorgsfull hverdag
- Godt nok språk som grunnlag for skolestart
- Sosial kompetanse
- Lekekompetanse
- Gode relasjoner

Ytterøy barnehage kan tilby:

- omsorg og trygghet
- vektlegging av lek og sosialt samspill
- klubb for de eldste barna
- stabil personalgruppe
- godt samarbeid med skolen
- flott uteområde
- god plass inne
- mye uteaktivitet

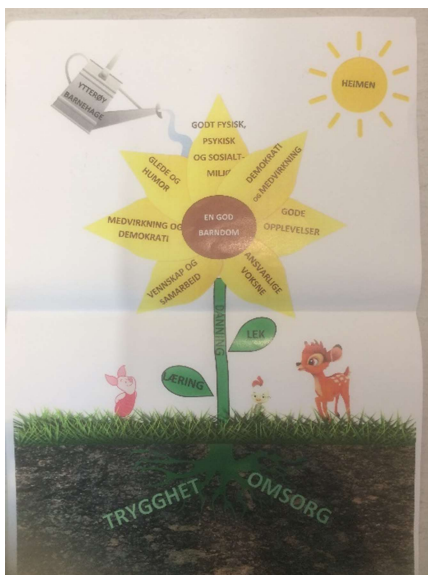
Ytterøy barnehage vektlegger:

- se det enkelte barn
- barna skal oppleve en trygg og stimulerende hverdag med voksne som gir barna mye omsorg og trygghet
- Gode øyeblikk med barna hver dag
- det gis tid og rom til lek både ute og inne
- godt samarbeid med foreldrene
- lekene mest mulig tilgjengelig for barna
- gi barna kunnskap og opplevelse knyttet til høytider
- gi barna kunnskap og opplevelse knyttet til lokalsamfunnet



5. PEDAGOGISK BLOMST: En god barndom

Ytterøy barnehage har laget en illustrasjon som viser hvordan vi ønsker å jobbe i barnehagen.



Kommentarer til vår pedagogiske blomst.

Trygghet og omsorg: Trygghet og omsorg er grunnleggende for all lek og læring. Vi har lagt dette nederst i rota av blomsten, fordi blomsten må ha røtter for at den skal klare å vokse og blomstre. Når barnet begynner i barnehagen er dette fokusområde.

Danning (stilken): Vi skal sette barna i stand til å tenke selv, søke kunnskap, reflektere over og vurdere vedtatte sannheter, stille spørsmål og yte motstand. Vi utvikler kunnskap, verdier og holdninger sammen gjennom å anerkjenne hverandre som selvstendige mennesker. Dette skjer når barnet har en god selvfølelse.

Lek og læring: Dette er to begreper som går hånd i hånd. Leken har en sentral plass i barnas hverdag. Leken har en verdi i seg selv, barna leker for å leke, men barna lærer også mye gjennom lek. I leken lærer barna å samhandle med andre barn, de lærer å mestre konflikter (ofte i samarbeid med en voksen). De kan bearbeide inntrykk gjennom leken, de kan lære empati ved å gå inn i andre roller og kommunisere både gjennom verbalt språk og gjennom kroppsspråket. Gjennom lek skaper man trivsel og

vennskap som er meget viktig for å forebygge mobbing. Foreldre og ansatte kan gjennom samarbeid legge til rette for lek og vennskap både hjemme og i barnehagen.

For at dette skal bli optimalt må vi:

Vennskap og samarbeid: Det gir fellesskapsfølelse og trygghet. Barn lærer best når de føler seg trygge. Viktig å oppleve tilhørighet, at man betyr noe og er viktig for noen andre. Mestre konflikter gjennom vennskap, samarbeide både med de som står en nært og de man ikke kjenner så godt, både voksne og barn. Det er viktig å kunne samarbeide når man er en del av et samfunn.

(Gode) opplevelser: Vi ønsker å gi barna opplevelser som pirrer nysgjerrighet og kunnskapslyst. Tilrettelegge miljøet, som for eksempel sette fram leker som barna synes er spennende, på tur kan man snakke om det vi ser, ha en samtale med barnet som det vi opplever sammen – både gode og mindre gode opplevelser.

Anerkjennelse og respekt: Man tar hverandre på alvor, aksepterer at vi er forskjellige og opplever ting forskjellig, både voksne og barn. Barn skal ha respekt for voksne og voksne skal ha respekt for barna. Eksempelvis skal ikke vi voksne ved matbordet stå bak barnet og bare tre smekken over hodet før maten. Vi sier ifra til barnet, kanskje rører forsiktig på skulderen og sier at vi skal ta på smekken, søker øyekontakt for å sikre at beskjeden er mottatt.

Glede og humor: Vi jobber for at barnet som enkeltindivid skal trives i det store fellesskapet, og at de alltid skal ha noen å gå til for å oppleve glede og humor. Det kan være nok med en «borte-titt-tei» lek for de minste. Smil og latter skal det være mye av i en barnehage.

Ansvarlige voksne: Vi voksne skal vise interesse for barna, tilstrebe å forstå dem, være tilstede, se barnet som den det er og stille gode spørsmål og ikke alltid ha svaret klart. Dette for å stimulere barns utforskertrang og kritiske sans. For eksempel bare det å oppleve å bli tatt på alvor når man er redd noe eller savner mamma eller pappa. Vi må være med barna i følelsene, hjelpe til å sette ord på det som er vanskelig eller det barnet ikke forstår.

Medvirkning og demokrati: Barna skal få en opplevelse av å bidra til fellesskapet og føle at de kan påvirke sin egen hverdag i barnehagen. Det kan være små ting som å ha mulighet til å velge mellom knekkebrød og brødkive, eller vente litt med å skifte bleie fordi leken er så morsom akkurat nå, eller få være med å bestemme hvor vi skal gå på tur når det er mulig.

Godt fysisk, psykisk og sosialt miljø: Det er voksnes ansvar å tilrettelegge for dette. Vi skal tilstrebe å lage miljø som stimulerer lek og læring, miljø som stimulerer til samarbeid, likestilling og inkludering. Voksne skal være gode rollemodeller! Hvis vi voksne er ufine med hverandre, men sier til barna at de ikke får være slemme, så er vi ikke gode rollemodeller.

ALT det over skal bidra til å gi barna en **god selvfølelse**. God selvfølelse må ligge i bunnen for at det skal skje en ønsket dannelsesprosess.

Sol og vannkanne: Barnehage og heimen er nødt til å samarbeide for å oppnå dette. Sammen legger vi grunnlaget for at barna skal få *en god barndom*.

6. TRAS

TRAS (tidlig registrering av språkutvikling – i tidlig samspill)

TRAS er et registreringsskjema for språk- og sosial kompetanse hos barn i alderen 2-5 år. Vi bruker TRAS ved behov.



7. PERSONALET

Ytterøy barnehage har en stabil personalgruppe. Vi har 3 barne – og ungdomsarbeidere. En av dem er morsmålsassistent. I pedagogisk lederstillingene har vi ansatte med barnehagelærerutdanning.

MÅL FOR PERSONALSAMARBEIDET

- tillit og åpenhet i personalgruppa
- et godt arbeidsmiljø
- kunnskap om barns utvikling

METODE FOR Å NÅ MÅLENE

- god informasjon
- hjelpe hverandre for å få en best mulig hverdag
- tilbakemelding
- respekt overfor barn og voksne
- sosiale arrangement
- veiledning
- kurs

EVALUERING

Gjennom samtaler med hver enkelt ansatt og ved evaluering av barnehage-hverdagen vil vi kvalitetssikre at alle jobber mot de samme målene.

8. FORELDRENE

For at vi skal kunne gi barna en best mulig barnehagehverdag, må vi ha et godt samarbeid med foreldrene.

MÅL FOR FORELDRESAMARBEIDET

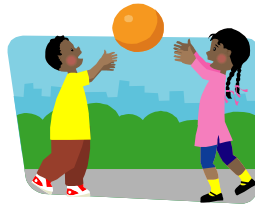
- Daglig kontakt med foreldrene i bringe- og hentesituasjonene
- God kommunikasjon bygd på åpenhet og tillit
- Barnehage der foreldrene føler seg velkommen.

METODE FOR Å NÅ MÅLENE

- God tid i bringe- og hentesituasjonene
- Ansatte med ulik nasjonalitet
- Vi arrangerer sosiale sammenkomster og ber inn foreldre og andre.
- Gode informasjonsrutiner
- foreldresamtaler og foreldremøter

EVALUERING

Gjennom evaluering og samtaler med foreldrene vil vi få fram foreldrenes ønsker og forventinger.



9. FAGOMRÅDER

Barnehagens læringsmiljø omfatter sju fagområder:

- Kommunikasjon, språk og tekst
- Kropp, bevegelse, mat og helse
- Kunst, kultur og kreativitet
- Natur, miljø og teknologi
- Etikk, religion og filosofi
- Nærmiljø og samfunn
- Antall, rom og form

Innen hvert enkelt område stiller rammeplanen krav til oppnåelse av prosessmål. Barnehagens progresjonsplan ligger som vedlegg.

10. DOKUMENTASJON OG VURDERINGSARBEID

HVORFOR VURDERER VI?

Vurdering av mål, metoder og arbeidsområder er grunnlaget for videre planlegging og arbeid i barnehagen. Vi skal gjøre barnehagehverdagen best mulig for alle parter. Barn, foreldre, ansatte og eier skal være med å vurdere.

Se vedlegg.

HVA VURDERES?

- Barnas hverdag
- Pedagogiske mål og innhold
- Foreldrenes innflytelse og tilfredshet

- Personalets arbeidssituasjon

HVORDAN OG NÅR VURDERE?

Bruk av skjema til foreldre og ansatte som tas med på medarbeidersamtaler, gruppesamtaler og foreldresamtaler. Vurdering skjer kontinuerlig, deriblant ved foreldresamtaler, foreldremøter, avdelingsmøter og medarbeidersamtaler.

I barnehagens årsplan vil vi beskrive hvordan vi ønsker å dokumentere til enhver tid.



11. IST DAGLIG DIALOG

Ytterøy barnehage bruker kommunikasjonsverktøyet IST Daglig Dialog. Det er en løsning som er med og gjør hverdagen enklere for foresatte og ansatte. Det er et toveis kommunikasjonsverktøy direkte mellom foreldre og ansatte. Barnehagen legger blant annet ut ukeplaner og rapporter med bilder hver uke. Foreldrene kan melde fravær, stille spørsmål med mer. Barnehagen gjør inn- og utsjekking hver dag slik at vi har kontroll på hvem som er til stede og hvem som er fraværende.

Dere foreldre må laste ned appen **IST Home** på mobilene deres enten fra Google play (Android) eller App Store (Apple).

12. BARNES MEDVIRKNING

§ 3 Barns rett til medvirkning

Barn i barnehagen har rett til å gi uttrykk for sitt syn på barnehagens daglige virksomhet. Barn skal jevnlig få mulighet til aktiv deltakelse i planlegging og vurdering av barnehagens virksomhet. Barnets synspunkter skal tillegges vekt i samsvar med dets alder og modenhet.

HVORDAN NÅ DETTE MÅLET I YTTERØY BARNEHAGE?

- Barneobservasjoner
- Samtaler med barna
- Barna bestemmer selv i situasjoner der det er mulig
- Lyttende voksne
- Tett foreldresamarbeid der foreldre formidler barnas ønsker og behov

13. KOMPETANSEHEVING

Vi vil prioritere kompetanseheving i forhold til de satsningsområdene som kommunen legger opp til, til enhver tid. I tillegg kommer kurs i forhold til enkeltbarns behov. Den kompetansehevingen vi prioriterer til enhver tid kommer i årsplan.

14. MILJØFYRTÅRN

Ytterøy barnehage ble i januar 2022 sertifisert som miljøfyrtårn. Miljøfyrtårn er Norges mest brukte sertifiseringsordning for virksomheter som ønsker å vise samfunnsansvar og dokumentere sin klima- og miljøinnsats. Miljøfyrtårn er et anerkjent og effektivt verktøy for sertifisering og miljøledelse, som hjelper virksomheter å lykkes med grønn omstilling. Miljøfyrtårn-ordningen driftes av Stiftelsen Miljøfyrtårn. Tema som vår barnehage blant annet har vektlagt er søppelsortering og kjøkkenhagen vår.

15. OVERGANG BARNEHAGE – SKOLE

Skolen og barnehagen på Ytterøy tilhører samme oppvekstområde og er samlokalisert i samme bygg. Vi har et nært samarbeid. Barna blir kjent med skolen gjennom å bruke gymsal og kantine og barnehagebarna deltar på arrangement i skolens regi. Det siste året barna går i barnehagen besøker vi 1. klasse på skolen flere ganger, og de besøker oss. Levanger kommune har utarbeidet et overgangsskjema som fylles ut av pedagogisk leder før barna begynner på skolen.

For barn med spesielle behov gjelder egne rutiner nedfelt i barnets IUP.

PROGRESJONSPLAN

	1-2 år	2-3 år	3-4 år	4-5 år	5-6 år
Kommunikasjon , språk og tekst	Billedbøker, sang, rim og regler, enkle bøker, begrep under rutinesituasjoner som påkledning, måltid og skift.	Enkle bøker, henvende seg verbalt til andre på eget initiativ	Kunne være i dialog over tid, enkle begreper som over, under, ved siden av og bak. Eventyr og fortellinger, bøker	Kjenne igjen eget navn og tallene 1-9, telle og sortere, fortelle en historie med en viss sammenheng , barnet gjør seg lett forståelig.	Leke med bokstaver og tall, rim med enkle ord, skrive eget navn, samtale om følelser, tekstskaping
Antall, rom og form	Benevne antall i samspill-situasjoner, benevning på former, farger og tellevers	Bruke telling i ulike situasjoner, fingerregler , rim og regler med tall og telling.	Former; rund, trekant, firkant Størrelse; liten, stor, mindre enn, større enn	Former; rettlinjjet, sirkel, kvadrat, rektangel, terning, kule, delta i baking, terningspill.	Lekeoppgaver/spill l med vekt på flere og færre, fokus på mål og vekt, overflate, funksjoner; hva brukes til?
Natur, teknikk og miljø	Leke ute i barnehagen og gå på turer i nærområdet	Tur i skogen og fjæra, samtale oppleve og undre. Lek i sansehagen på helsetunet	Sortering av søppel, turer i nærområdet, bake	Plukke det vi finner i naturen som er spiselig som sopp og bær, lage mat av det vi høsten, turer til gapahuken	Bedriftsbesøk, lytte og se etter fugler, glede de eldre på helsetunet
Etikk, religion og filosofi	Lære og gi og ta. Sette ord på handlinger	Undre og tenke sammen. Se videoen til Forut – aksjonen. Lære å tolerere, vise interesse og respektere hverandre.	Få kjennskap til jule og påskebudskapet. Se og høre fortellinger rundt Forut - aksjonen	Være med i kirka for å høre/oppleve jule – og påskebudskapet. Konflikt-løsning	Undre seg over religiøse handlinger
Nærmiljø og samfunn	Bli kjent og trygg i barnehagen Smake på ulike bærsorter	Bli kjent med nærområdet ; helsetunet, Rampa, skolen.	Trafikkopplæring , hvordan ferdes i trafikken. Brannvern, brannøvelse. Bli litt kjent med samisk tradisjon	Samiske fortellinger og sagn, synge jevnlig på helsetunet	Besøke en arbeidsplass på Ytterøy, historiske endringer i lokalmiljø
Kropp, bevegelse, mat og helse	Peke på øyne, ører, munn, hånd, fot Håndvask, bevegelsessanger	Peke på ytre kroppsdeler , bli med på en enkel	Prøve å smøre maten sin selv, klare å gå til turmålene i nærområdet,	Turer i ulikt terreng, ski, klatring, gymsalen	Kunnskap om kroppen og om sunt kosthold. Hva er det?

		hinderløype , bli med på turer i nærområdet . Bli kjent med ulike matsorter	aking, finmotoriske aktiviteter, sunn og usunn mat		
Kunst, kultur og kreativitet	Sanger, bevegelsessanger , rim og regler. Høre CDer som stimulerer til bevegelse, modelleire, karneval, lage gaver	Vannlek, tegning, delta aktivt i sanger, rim og regler, male, lek med instru- menter	Sanger, rim og regler, male, klippe og lime. Lage produkt ut fra gitt oppgave, bruke naturen til å skape ting	Teater, film og biblioteket. Bearbeide inntrykk gjennom ulike uttrykks- former	Oppleve lokal kunst og kulturuttrykk 3-dimensjonal forming