



VIRKSOMHETSPLAN FOR EKNE BARNEHAGE 2021- 2025,
SEPTEMBER 2021

Om virksomhetsplanen

Hensikten med virksomhetsplanen er å gi interesserte en helhetlig oversikt over barnehagens virke. Den skal være et arbeidsredskap for personalet og sikre kvalitet og progresjon i barnehagetilbudet. Den gjelder for perioden 2021-2025 og blir oppdatert ved endringer.

Ekne Barnehage

Ekne Barnehage er en 3-avdelingsbarnehage som eies av Levanger Kommune. Barnehagen ble bygd på dugnad av lokalbefolkningen i 1986/87. I tillegg til barnehagebygget så har barnehagen ei grillhytte plassert på Haugen og en leirplass i skogen ved byggefeltet i Falstadberget, denne naturlekeplassen ble flyttet til nytt område vinter/vår i 2021, vi har nå fått et tun med grillhytte, trelavvo og gapahuk samt en fin bål plass.

Ekne Barnehage ligger i naturskjønne omgivelser med sjøen, fjellet, skogen, butikken, kirken, skolen og Falstadsenteret med Falstadskogen innen gåavstand. I tillegg så er vi omgitt av gårder med ulik drift. Vi legger vekt på å benytte det lokalmiljøet har å by på. Vi mener det er viktig at barna kjenner sitt lokalmiljø godt og ønsker å legge grunnlaget for det i førskolealder.

Personalet

Vi jobber for å ha et stabilt og engasjert personale i barnehagen og følger pedagog- og bemanningsnormer. Barnehagen er

organisert med styrer for daglig drift og faglig utvikling. På hver avdeling finner man en til to pedagoger som sammen med fagarbeidere og assistenter utgjør grunnbemanning. Noen år har vi i tillegg lærling. Vi tar imot studenter, elever og kan ha avtaler om arbeidstrening.

Visjon



Visjonen er vår ledestjerne og den staker ut en retning for hva vi ønsker at barnehagen skal oppnå, nå og i fremtiden. Visjonen er det vi strekker oss etter hver dag i møte med barn, foreldre og kollegaer.

Våre styringsdokumenter

Ekne barnehage er en kommunal barnehage. Vi har både internasjonale, nasjonale, kommunale og lokale styringsdokument.

Internasjonale styringsdokument

FNs verdenserklæring om menneskerettigheter 10.12.1948
Barnekonvensjonen - barns rettigheter 20.11.1989

Nasjonale styringsdokument

Noregs grunnlov 17.05.1814
Lov om barnehager (barnehageloven) 01.01.06
Rammeplan for barnehagen 01.08.17

Kommunale styringsdokument :

Kommunedelplan oppvekst 2015-2022

https://www.levanger.kommune.no/Global/dokumenter/kommunedelplan_oppvekst_2015_2022.pdf

Lokale styringsdokument

Årsplan for Ekne barnehage 01.11.2021 – 31.10.2022

Virksomhetsplan 2021-2025



Barnehagens formålsparagraf

«Barnehagen skal i samarbeid og forståelse med hjemmet ivareta barnas behov for omsorg og lek, og fremme læring og dannelse som grunnlag for allsidig utvikling. Barnehagen skal bygge på grunnleggende verdier i kristen og humanistisk arv og tradisjon, slik som respekt for menneskeverdet og naturen, på åndsfrihet, nestekjærlighet, tilgivelse, likeverd og solidaritet, verdier som kommer til uttrykk i ulike religioner og livssyn som er forankret i menneskerettighetene.

Barna skal få utfolde skaperglede, undring og utforskertrang. De skal lære å ta vare på seg selv, hverandre og naturen. Barna skal utvikle grunnleggende kunnskaper og ferdigheter. De skal ha rett til medvirkning tilpasset alder og forutsetninger.

Barnehagen skal møte barna med tillit og respekt, og anerkjenne barndommens egenverdi. Den skal bidra til trivsel og glede i lek og læring, og være et utfordrende og trygt sted for fellesskap og vennskap. Barnehagen skal fremme demokrati og likestilling og motarbeide alle former for diskriminering.» (Kapittel 1, § 1 i Barnehageloven)





Barnesyn

Rammeplanen tar utgangspunkt i et helhetssyn på barn. Barns utvikling ses på som et dynamisk og tett samspill mellom deres fysiske og mentale forutsetninger og miljøet de vokser opp i. Ved å være seg selv bidrar barn til egen og andres læring.

I Ekne barnehage arbeider vi ut fra barnehagelovens bestemmelser og i tråd med rammeplan for barnehagens innhold og oppgaver (2017). Det lekende og lærende barnet har behov for at det tilrettelegges for nysgjerrighet, utforskning og refleksjon, barna er hovedperson i sin læringsprosess. Personalet må derfor tilby barna et godt og rikt miljø der de får mulighet til å uttrykke seg på ulike måter. Vi ser på barn som sosiale deltagere og subjekter i møte med omverden ved å tilrettelegge for opplevelse av mening, mestring, tilhørighet og selvstendighet.

Barn og barndom

Vi i Ekne barnehage ønsker å bidra til at alle får en god barndom preget av trivsel, vennskap og lek. Barn er forskjellige med ulike forutsetninger og bakgrunn, noe som betyr at vi må møte barna med respekt og forståelse. Vi skal fokusere på det positive i barnet og møte dem på deres ståsted med omsorg, varme og interesse.

Foreldresamarbeid

Vi ønsker et nært og godt samarbeid med hjemmet. For å få til dette er vi avhengig av at vi har en god og gjensidig dialog med foreldrene både i hverdagssamtaler i bringe- og hentesituasjon og i mer formelle foreldresamtaler.

Treffpunkt for samarbeid er:

- den daglige kontakten ved bringe- og hentesituasjoner der vi gir og tar imot beskjeder og slår av en prat
- nyforeldresamtaler som vi gjennomfører av de 3 første dagene ved oppstart i barnehagen
- Nyforeldremøter
- foreldresamtaler
- foreldremøter, både felles og avdelingsvis.
- Samarbeidsutvalget og FAU
- sosiale sammenkomster

Samarbeidsutvalget består av 3 representanter fra foreldrene og 3 representanter fra personalet i barnehagen. I tillegg utnevnes en representant fra Levanger kommune/kommunestyrerepresentant som ivaretar eiersiden i utvalget.

Samarbeidsutvalget skal være et *rådgivende, samordnende og kontaktskapende organ*. Barnehageeier skal sørge for at saker av viktighet forelegges foreldrerådet og samarbeidsutvalget. De arbeider for å finne fram til felles løsninger, også der det oppstår konflikt. SU skal også være et organ for å skape kontakt og samarbeid med lokalsamfunnet/nærmiljøet.

Foreldrerådet er foreldrene til alle barna i barnehagen.

Foreldrerådet skal fremme foreldrenes fellesinteresser og bidra til at samarbeidet mellom barnehage og foreldregruppen skaper et godt barnehagemiljø.

Arbeidsutvalget (FAU) i barnehagen består av 3 foreldre. Disse står bl.a for arrangementene juletreffest og sommeravslutning for foreldre, barn og ansatte i barnehagen.



Barnehagens kjerneverdier

Omsorg:

I Rammeplan for barnehagen står at barnehagen skal ivareta barnas behov for omsorg. Omsorg er en forutsetning for barns trygghet og trivsel og for utvikling av empati og nestekjærlighet. Det handler om å gi barn mulighet til å utvikle tillit til seg selv og andre. Barnehagen skal aktivt legge til rette for omsorgsfulle relasjoner mellom barn-voksne og mellom barn-barn. Vi skal også verdsette barnas egne omsorgshandlinger.

Vi arbeider ut fra trygghets sirkelens prinsipper



Lek

For barnehagebarn så er lek den aktiviteten som dominerer. Den er frivillig, og barnet kan skape en virkelighet ut fra sitt eget hode. Vi ønsker at leken skal være lystbetont, gi spenning og glede og den kan løse problemer. Vi jobber aktivt med barnehagens læringsmiljø og etterstreber at det fysiske miljøet skal inspirere til ulike typer lek. Personalet har et spesielt ansvar for å observere, delta i og berike leken på barnas premisser. På Ekne ønsker vi at latter og glede skal prege lek og relasjoner både mellom barn-barn og barn-voksen.

Danning.

På Ekne ønsker vi at barna som går ut av barnehagen skal være robuste og solide mennesker. Danning skal sette barna i stand til å tenke selv, søke kunnskap, reflektere over og vurdere vedtatte sannheter, stille spørsmål og yte motstand på egne og andres vegne. De kan ikke manipuleres til å gjøre og tenke som den som oppdrar.

I Ekne barnehage er vi interessert i det barna har å si og stille gode spørsmål.

Læring

«Barnet som vil lære og vite, kan skape sin egen kunnskap.»

Barn skal ses som subjekter fra starten av livet, ikke bare som objekter som skal påvirkes og formes. Barnet lærer hele dagen, både i tilrettelagte læresituasjoner og i det daglige samspillet i barnehagen. Barn lærer ved allsidig bruk av kropp og sanser der kunnskap og mening skapes i samspill mellom mennesker. Vi legger til rette for lek og læring ut fra det vi observerer at barnet interesserer seg for og slik oppstår også både formelle og uformelle læringssituasjoner. Vi anerkjenner barns nysgjerrighet, kreativitet, undring og at barna lærer av egne erfaringer.

Barns medvirkning

Barnehagen skal ivareta barnas rett til å bli hørt og sett. Vi etterstreber å fange hvilke signaler barna gir og prøver å legge til rette for allsidig innhold. Dette skal foregå i samsvar med alder og modenhet.

*Øyan kan sjå og øran kan høre,
men hender'n veit bæst koss de kjennes å berøre.
Huden veit best når noen e nære,
heile kroppen trengs for å lære.*

*Hjernen kan tenke og kanskje forstå,
men føttern veit bæst koss de e å gå.*

*Ryggen veit bæst koss de kjennes å bære,
heile kroppen trengs for å lære.*

*Hvis vi ska lær nå om vårres jord,
så hjelpe det itj med bare ord.
Vi må få komme det nære, heile kroppen trengs for å lære.*

Barnehagens visjon og verdier

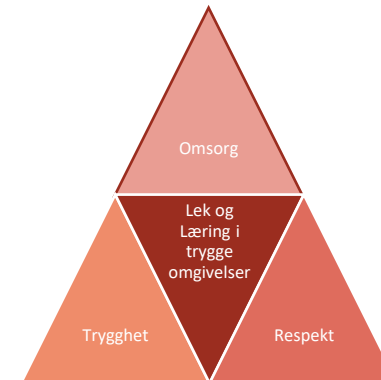
Kommunens visjon og verdier:

«Triveligst i trøndelag»

Lojalitet - ærlighet - respekt

Vi har utarbeidet egne verdier som bygger på verdigrunnlaget i Rammeplan for barnehagen. På sikt kan vi tenke oss å bruke kommunens verdier som overordnede verdier som vi ønsker å innarbeide barnehagefaglig mening i.

Verdiene skal hjelpe oss til å holde fokus i arbeidet med å utvikle barnehagens kvalitet opp mot vår visjon, som vi igjen ønsker skal bidra til at Levanger er «Triveligst i trøndelag».



Med Trygghet mener vi: Tilstedeværende og tilgjengelige voksne, god kommunikasjon mellom barn og voksne, barn-barn og voksne-voksne er viktig grunnlag for trygghet. . Vi skaper trygge rammer ved å ha god struktur, kommunikasjon og forutsigbarhet i avdelinger, personal-og foreldresamarbeidet. Vi aksepterer at vi er ulike og hilser på alle vi møter i barnehagen.

Med omsorg mener vi: Vi er rause og bryr oss om hverandre. Vi er tilstede og ser hverandre i hverdagen. DU er viktig for meg.

Med respekt mener vi: Å være ulike er en styrke, vi godtar hverandre som vi er og styrker fellesskapet i barnehagen ved å ta i bruk hver enkelt kompetanse og kvaliteter, både i arbeidet med barn, foreldre og personal. Alle som tilhører barnehagefellesskapet har en viktig rolle i barnas hverdag og liv. Vi aksepterer ulikheter og tåler at noen mener noe annet enn seg selv, det er i dette spennet at utvikling skjer.

Fagområder i rammeplan

«Fagområdene gjenspeiler områder som har interesse og egenverdi for barn i barnehagealder, og skal bidra til å fremme trivsel, allsidig utvikling og helse. Barnehagen skal se fagområdene i sammenheng, og alle fagområdene skal være en gjennomgående del av barnehagens innhold» (Rammeplan for barnehagens innhold og oppgaver s. 47).

I arbeidet med fagområdene er det barnehagens formål og verdier som gir retning i tillegg skal barnas rett til medvirkning ivaretas. Vi skal stimulere barnas interesse for området med utgangspunkt i barnas engasjement og bidrag slik at arbeidet av barna vil oppleves som en meningsfull og morsom hverdag.

Følg lenke for å finne barnehagens progresjonsplan for arbeidet med fagområdene:

[EKNE BARNEHAGE](#) [Progresjonsplan](#)

Kvalitet

God kvalitet i barnehagen handler om relasjonen mellom det enkelte barnet og de voksne. Et godt og gjensidig tillitsfullt samarbeid mellom barnehage og hjem har mye å si for kvaliteten. Kjennetegn på kvalitet er personal som er engasjerte og varme i samspeillet med barn, er sensitive for barns uttrykk og

følger opp, samtaler, lytter og forteller, samt setter tydelige rammer rundt barna. Vi dokumenterer, evaluerer og veileder for videre planlegging av mål og arbeidsmåter. Dette gir grunnlag for utvikling av barnehagen som virksomhet. Dokumentasjonen gir grunnlag for refleksjon over egen praksis. Vi gjennomfører brukerundersøkelse både for ansatte og foreldre hvert andre år. 4-5 åringene deltar i trivselsundersøkelse i barnehagen, der vi får en mulighet til å høre hva barnet synes om barnehagetilbudet og sin mulighet til medvirkning, I barnehagen kan vi også foreta en TRAS- kartlegging av barnets språk om vi finner det hensiktsmessig

Overgang og samarbeid med skolen

De fleste barna i vår barnehage starter på Ekne Skole. Skolen og barnehagen har et svært godt og nært samarbeid, spesielt vedrørende skolestarterne og barn med særskilte behov. Dersom vi har barn som ikke skal begynne på Ekne skole tar vi kontakt med den andre skolen for overføringssamtale og besøk på skolen.

Lenke til plan for overgang:

https://www.levanger.kommune.no/Global/Tjenester/barnehage/barnehage_sfo_skole_prosedyre.pdf

Våre veivalg 2021-2025

Vi ønsker å bidra til at barna får muligheter til utvikling, mestring og læring i tråd med sine forutsetninger. Med utgangspunkt i kommunens planer og våre ønsker for økt barnehagekvalitet har vi valgt å ha fokus på:

- ❖ Demokrati og mangfold
- ❖ Bærekraft
- ❖ Livsmestring
- ❖ Læringsmiljø

Vil i samsvar med kommunens planer ha fokus på 3 av FNs bærekraftsmål i denne perioden:



Jeg er ikke her for å passe inn, jeg er her for å utfolde meg.

Jeg er ikke her for å være liten, jeg er her for å vokse.

Jeg er ikke her for å dømme, jeg er her for å lære.

Jeg er ikke her for å konkurrere, alle er min lærer.

Jeg er ikke her for å være perfekt. Jeg er et menneske.

Jeg er meg, og det er nok.

Demokrati og mangfold

«Barnehagen skal fremme demokrati og være et inkluderende fellesskap der alle får anledning til å ytre seg, bli hørt og delta. Gjennom å delta i barnehagens fellesskap skal barna få mulighet til å utvikle forståelse for samfunnet og den verden de er en del av.» (Rammeplan, 2017: 8) «Barnehagen skal bidra til at alle barn føler seg sett og anerkjent for den de er, og synliggjøre den enkeltes plass i fellesskapet.» Rammeplan for barnehagen s. 9

Barn og foreldre skal oppleve et miljø preget av omsorg, tilhørighet og trygghet. I barnehagen skal man oppleve et inkluderende fellesskap der alle får ytre seg, bli hørt, delta og kjenne mestring uavhengig av etnisitet, funksjonsnivå, status eller kjønn. Vi skal bidra til at barna erfarer at det er mange måter å tenke, handle og leve på. Barna skal også kjenne gleden av å være en del av et fellesskap med personal som har tid til å lytte og være delaktige.

Mangfold handler om å lære, utforske og respektere forskjellene i en gruppe, vi ser på mangfold som en berikelse og ønsker at alle som er tilknyttet Ekne barnehage skal kjenne på tilhørighet. Gjennom vårt arbeid i barnehagen kan vi vise hvert enkelt barn at muligheten er der, at alle har en plass i det samfunnet som ligger utenfor hjemmet og barnehagen.

FNs BÆREKRAFTSMÅL 



Bærekraft

Er å ta vare på behovene til menneskene som lever i dag uten å ødelegge fremtidige generasjoners mulighet til å dekke sine behov. Gjenbruk av materiale, kompostering og empati for naturen er viktige elementer i denne tilnærmingen til barnas fremtid.

Barn skal lære å ta vare på seg selv, hverandre og naturen heter det i Rammeplan for barnehager. I Ekne barnehage legger vi opp til aktiviteter som skal bidra til å fremme en begynnende forståelse for bærekraftig utvikling. For dannelsen av et miljøbevisst menneske er gode naturopplevelser og å bli kjent med naturens mangfold sentralt. Naturopplevelser i tidlig barndom blir ansett som av betydning for barns holdninger til natur senere i livet. Vi er opptatt av nærmiljøet og tar ansvar på tur, finner vi søppel tar vi det med oss og kaster det på egnet sted. Utforskende arbeidsmetoder vil kunne ivareta barns

lekende tilnærming til nye fenomener og gleden i å gjøre nye oppdagelser. Barnehagen har en viktig rolle i å fremme verdier, holdninger og praksis for mer bærekraftige samfunn. Levanger kommune og barnehagen skal i løpet av perioden denne planen pågår sertifiseres som miljøfyrtårn kommune/barnehage. Dette arbeidet passer godt inn i vårt arbeid med bærekraft og arbeid med læringsmiljø.

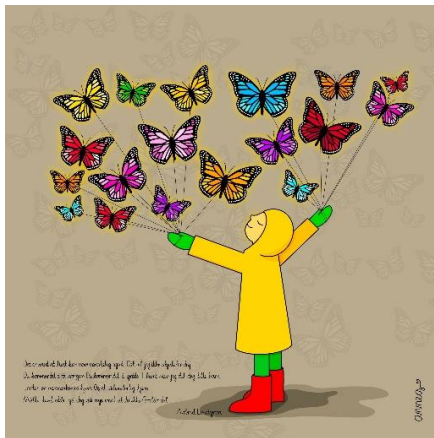
Miljøtrappa



Livsmestring og helse

«Barnehagen skal ha en helsefremmende og forbyggende funksjon og bidra til å utjevne sosiale forskjeller. Barns fysiske og psykiske helse skal fremmes i barnehagen. Barnehagen skal bidra til barnas trivsel, livsglede, mestring og følelse av egenverd og forbygge krenkelser og mobbing» (Rammeplan for barnehager s. 11).

Det er stadig større fokus på barns livsmestring og voksnes ansvar for å bidra til en utvikling som ruster barna for livet. I Ekne barnehage ønsker vi at barna skal bli hørt og tatt på alvor, involveres i egen hverdag slik at de kan være aktive deltagere i egne liv og i sin egen utvikling. Gjennom vårt fokus på trygge og inkluderende læringsmiljø ønsker vi at færre barn opplever utenforskap og mobbing.



Læringsmiljø

Barnehagens fysiske miljø skal være trygt og utfordrende og gi barna allsidige bevegelseserfaringer. Personalet skal utforme det fysiske miljøet slik at alle barn får muligheter til å delta aktivt i lek og andre aktiviteter, og slik at leker og materiell er tilgjengelig for barna (Rammeplan 2017)

I Ekne barnehage jobber vi med å tilrettelegge et læringsmiljø som fremmer opplevd trygghet, tilhørighet, trivsel og læring for alle barn. Dette uavhengig av religion, funksjonsnivå, kjønn, etnisk-og familiebakgrunn. Læringsmiljøet er kontinuerlig utvikling til fordel for alle barns læringsutbytte, kognitivt og sosialt. Vi jobber med å fange barnas interesser og initiativ og det er viktig for oss å ha inkluderende møteplasser hvor det skapes gode relasjoner mellom både barn og voksne og slik at man kan bli inspirert av hverandre. Vi ønsker at barna skal oppleve et stimulerende miljø som støtter opp om deres lyst til å leke, utforske, lære og mestre. Samspill med de fysiske

omgivelsene er viktig for barnas mestring, medvirkning, meningsskaping og kunnskap. Ved å tilby barna et miljø med rikt materialutvalg vil alle finne noe som er interessant og utfordrende som inspirasjon til utforskning og refleksjon.



Trafikksikkerhet

Trafikk ble i 2017 integrert som en del av rammeplanen, det betyr at arbeid med trafikksikkerhet skal integreres som en del av barnehagens hverdag. *“Gjennom arbeid med nærmiljø og samfunn skal barnehagen bidra til at barna utforsker ulike landskap, blir kjent med institusjoner og steder i nærmiljøet og lærer å orientere seg og ferdes trygt”*. Trafikksikkerhet er de voksnes ansvar, og vi er rollemodeller for barna, når holdninger og vaner etableres tidlig er det lettere å tenke trafikksikkerhet videre i livet. Levanger kommune er en trafikksikker kommune og Ekne barnehage har vært sertifisert som trafikksikker barnehage siden 2018. Vi har rutiner og planer for oppfølging av dette arbeidet i barnehagen.

Egen plan for arbeid med trafikksikkerhet finner du ved å klikke på lenken:

[Plan for arbeid med trafikksikkerhet i Ekne barnehage](#)



Utvikling

Rammeplanen legger klare forventninger til utvikling i barnehagene. Vi har i flere år deltatt på regional ordning for kompetanseutvikling i barnehage (REKOM), dette vil vi fortsette med. Målet er å sikre at alle barn får et likeverdig barnehagetilbud av høy kvalitet, det er opp til den enkelte barnehage å vurdere hva man har behov for å øke kompetansen på. I Levanger har vi samarbeid med DMMH og fokuset i arbeidet er utvikling av pedagogisk ledelse i endringsprosesser. Hele barnehagen har utviklingsarbeid på å skape et inkluderende miljø, det siste året har vi hatt fokus på voksenrollen i uteområdet, så får vi se hva som skjer de neste 5 årene.

KUMBA- Kvalitetsutvikling gjennom medvirkning i barnehagen

Enhet barnehage har vært så heldige å få delta i et forskningsprosjekt, KUMBA, som er et 3 årig samarbeidsprosjekt mellom Dronning Mauds Minne, høgskole for barnehagelærerutdanning i Trondheim (DMMH), Levanger kommune, barnehagekjeden Espira, Nord universitet og Nasjonalt kunnskapssenter for barnehager, prosjektet går fra November 2021- desember 2024.

Målet med arbeidet er å utvikle et godt system som norske barnehager kan bruke i arbeidet med å vurdere og utvikle kvalitet i egen barnehage. Systemet skal baseres på rammeplanens krav og føringer, det skal ivareta ansattes faglige og skjønnsmessige vurderinger og barn skal involveres. Systemet skal gjøres gratis tilgjengelig for alle landets barnehager når det er ferdig.

Systemet vi skal lage, i samarbeid med barnehageansatte, er en videreutvikling av to verktøy som er i bruk i dag:

- 1) *Barnehagens trivselsmonitor*, et systematisk samtaleverktøy utviklet av DMMH der 4-6 åringer får mulighet til å fortelle om hvordan de trives og får medvirke i barnehagen
- 2) *Espira BLIKK* som inkluderer både intern vurdering (VI) som barnehagelærerne gjør selv, og en ekstern vurdering (VU) som gjøres av en samarbeidende barnehage.

Tidsplan for arbeidet:



