

# Konsekvensutredning friluftsliv

Detaljregulering av Kjønstadmarka 4

Oppdrag for Levanger kommune



## Revisjonshistorikk

Rev	Dato	Beskrivelse av endringen	Utarbeidet av	Kontrollert av	Godkjent av
00	24.06.2026	Komplett rapport til Levanger kommune	Øyvind Wormdal Selboe	Aslaug Tomelthy Nastad og Anita Myrmæl	Stine Bakkan
01	29.06.2026	Endret plankart + andre mindre justeringer	Øyvind Wormdal Selboe		Stine Bakkan

## Sammendrag

Detaljregulering for Kjønstadmarka 4 legger til rette for ny boligbebyggelse i Kjønstadmarka i Levanger kommune, Trøndelag fylke. Planen utgjør fjerde og siste etappe i boligutbyggingen i området. Levanger kommune har begrenset tilgang på eneboligtomter, og planforslaget skal bidra til å dekke deler av etterspørselen. Det planlegges en blanding av eneboliger, rekkehus og eneboliger i kjede. Planområdet består i dag av et skogsområde omgitt av boligbebyggelse og jordbrukslandskap.

Konsekvensutredningen for friluftsliv er gjennomført etter metodikken i Miljødirektoratets håndbok M-1941. Utredningen omfatter ett delområde: NT01 Kjønstadmarka. Området er vurdert å ha stor verdi for friluftsliv. Verdien er særlig knyttet til områdets funksjon som nærturområde for beboere i gang- og sykkelavstand. Kjønstadmarka har flere kvaliteter som gjør området attraktivt for friluftsliv, blant annet utsiktspunkter, gode solforhold og godt lydmiljø. Området har også opplevelseskvaliteter knyttet til rikt fugleliv, kalkkrevende flora og kulturhistoriske spor som rester etter eldre steinuttak og steingjerder fra tidligere jordbruk. Stiene internt i området bærer preg av at området er mye brukt.

Sørøst i Kjønstadmarka ligger et særlig mye brukt leke- og aktivitetsområde, blant annet med gapahuk, bålplasser, trehytter og uformelle lekeinstallasjoner. Området brukes jevnlig av flere klassetrinn ved Nesheim skole, også i forbindelse med undervisning. Gjemble barnehage har tidligere uttalt at de benytter seg av området.

Planforslaget medfører at deler av dagens friluftslivsområde reguleres til boligformål, veger og andre utbyggingsformål. Det er beregnet et arealbeslag på om lag 33 % av delområdet NT01 Kjønstadmarka. Tiltaket vil redusere størrelsen på det sammenhengende skogsområdet, svekke grønnstrukturen og redusere opplevelsen av ro, naturpreg og avstand til bebyggelse for de som bruker området til friluftsliv.

De mest brukte delene av området, inkludert området ved gapahuk og flere sentrale stiforbindelser, blir i liten grad berørt. Disse områdene vil først og fremst bli påvirket ved at omkringliggende skogarealer reduseres og at nye boliger og veger kommer nærmere. Brukspresset på gjenværende arealer vil sannsynligvis bli større som følge av utbygging. Dette kan svekke opplevelseskvalitetene og områdets funksjon som skjermet friluftslivsområde.

Delområdet NT01 Kjønstadmarka vurderes samlet å bli forringet. Sammenstilling av verdi og påvirkning gir middels negativ konsekvens (øvre sjikt) for fagtema friluftsliv.

Denne konklusjonen forutsetter at adkomster og viktige stiforbindelser inn til og gjennom området sikres i reguleringsplanen, at stier og oppholdsplasser nær anleggsområdet skjerms i anleggsfasen og at midlertidig berørte arealer istandsettes og revegeteres etter avsluttet anleggsarbeid.

Det anbefales å bevare vegetasjonsbelter mellom turstier og nye boliger/veger og vurdere enkle skjøtselstiltak på de mest brukte stiene for å redusere slitasje og opprettholde områdets brukskvalitet. Disse tiltakene vil imidlertid ikke endre konsekvensgraden.

# Innholdsfortegnelse

Sammendrag .....	ii
1 Rammer for utredningen .....	1
1.1 Hva er en konsekvensutredning? .....	1
1.2 Beskrivelse av planforslaget .....	1
1.3 Beskrivelse av alternativer .....	3
2 Metode og faglig grunnlag .....	5
2.1 Metodikk for konsekvensanalyse .....	5
2.2 Definisjon av fagtema og registreringskategorier.....	6
2.3 Inndeling i delområder for friluftsliv .....	7
2.4 Overordnede føringer for fagtema friluftsliv .....	8
2.5 Kunnskapsgrunnlag .....	8
2.6 Usikkerhet .....	10
3 Kort beskrivelse av dagens situasjon .....	11
4 Konsekvensanalyse for friluftsliv .....	15
4.1 Vurdering av verdi, påvirkning og konsekvens: NT01 Kjønstadmarka .....	15
4.2 Konsekvenser i anleggsfase .....	22
5 Samlet konsekvens for friluftsliv .....	22
5.1 Samlet belastning.....	22
6 Skadeforebyggende tiltak .....	23
Forutsatte tiltak .....	23
Foreslåtte tiltak .....	23
7 Referanser.....	24
Vedlegg 1: Verditabell for friluftsliv .....	25
Vedlegg 2: Påvirkningstabell for friluftsliv .....	26
Vedlegg 3: Kriterier for samlet konsekvens .....	27
Vedlegg 4: Verdikart friluftsliv Kjønstadmarka 4.....	28

# 1 Rammer for utredningen

## 1.1 Hva er en konsekvensutredning?

Konsekvensutredninger skal sikre at hensynet til miljø og samfunn blir synliggjort ved utarbeidelse av planer og tiltak. Kunnskapen fra konsekvensutredningen skal legges til grunn for valg av alternativer og ved detaljutforming av de planlagte tiltakene. Konsekvensutredningen inngår i beslutningsgrunnlaget for de myndighetene som skal avgjøre om en plan eller et tiltak kan gjennomføres og på hvilke vilkår.

Konsekvensutredningen skal omfatte alle fagtemaer som kan bli påvirket og gi vesentlige virkninger for miljø og samfunn. Utredningene for de ulike fagtemaene kan skrives samlet i en felles rapport eller deles opp i egne fagrapporter for de enkelte fagtemaene. Konsekvensene for de ulike fagtemaene skal sammenstilles og det skal fastsettes en samlet konsekvens av planen eller tiltaket for miljø og samfunn.

Formålet med utredningen for fagtema friluftsliv er å skaffe kunnskap om hvilke virkninger det planlagte tiltaket vil kunne ha for verdier innen fagtemaet.

## 1.2 Beskrivelse av planforslaget

Hensikten med planen er å legge til rette for ny boligbebyggelse i Kjønsdamarka på Kjønsstad i Levanger kommune. Planen utgjør fjerde og siste etappe i boligutbyggingen på Kjønsdamarka.

Levanger kommune opplever en begrenset tilgang på eneboligtomter i kommunen, og planforslaget vil imøtekomme deler av denne etterspørselen og samtidig tilby flere boligtyper som dekker et bredere spekter av kjøpere. Området planlegges utbygd med en blanding av eneboliger og forskjellige typer rekkehus/eneboliger i kjede (Figur 1-1).

Reguleringsarbeidet utføres med Sweco Norge AS som plankonsulent på oppdrag fra Levanger kommune.

Planen tar utgangspunkt i gjeldende områderegulering (Kjønsdamarka etappe 2, vedtatt 25.03.2015). Det er tegnet inn flere veger for å sikre adkomst til alle boligtomtene. Noe areal som i gjeldende plan er foreslått regulert til bolig er endret til friområde/grøntstruktur da arealet er vurdert til å ikke være byggbart. Det er gjort mindre endringer på yttergrenser og andre grenser til friområder og grønntstruktur, for å tilpasse planlagt bebyggelse. Planforslaget er endret underveis i planprosessen. Opprinnelig plankart ble



## 1.3 Beskrivelse av alternativer

### 1.3.1 Alternativ som utredes

Det utredes kun ett alternativ. Planforslaget legger opp til minimum 62 boliger, fordelt på 12 eneboliger og 50 rekkehus, tomannsboliger eller eneboliger i kjede. Utbyggingen planlegges på nordsiden av Kjønstadmarka. I planforslaget avsettes ca. 20,7 daa til boligbebyggelse, 10,9 daa til veg og annen veggrunn, samt ca. 2,7 daa til lekeplass og energi- og renovasjonsanlegg. Dette innebærer et samlet arealbeslag på ca. 34,3 daa.

### 1.3.2 Nullalternativ

0-alternativet innebærer at dagens situasjon i Kjønstadmarka videreføres uten nye inngrep i selve friluftslivsområdet. Eksisterende stier, naturlekeområder, gapahuk, dammer, utsiktspunkter og øvrige bruksområder forutsettes opprettholdt som i dag. Området vil fortsatt fungere som et nærfriluftsområde for beboere i omkringliggende boligområder, samt for barn, unge, barnehager og andre brukere i nærområdet.

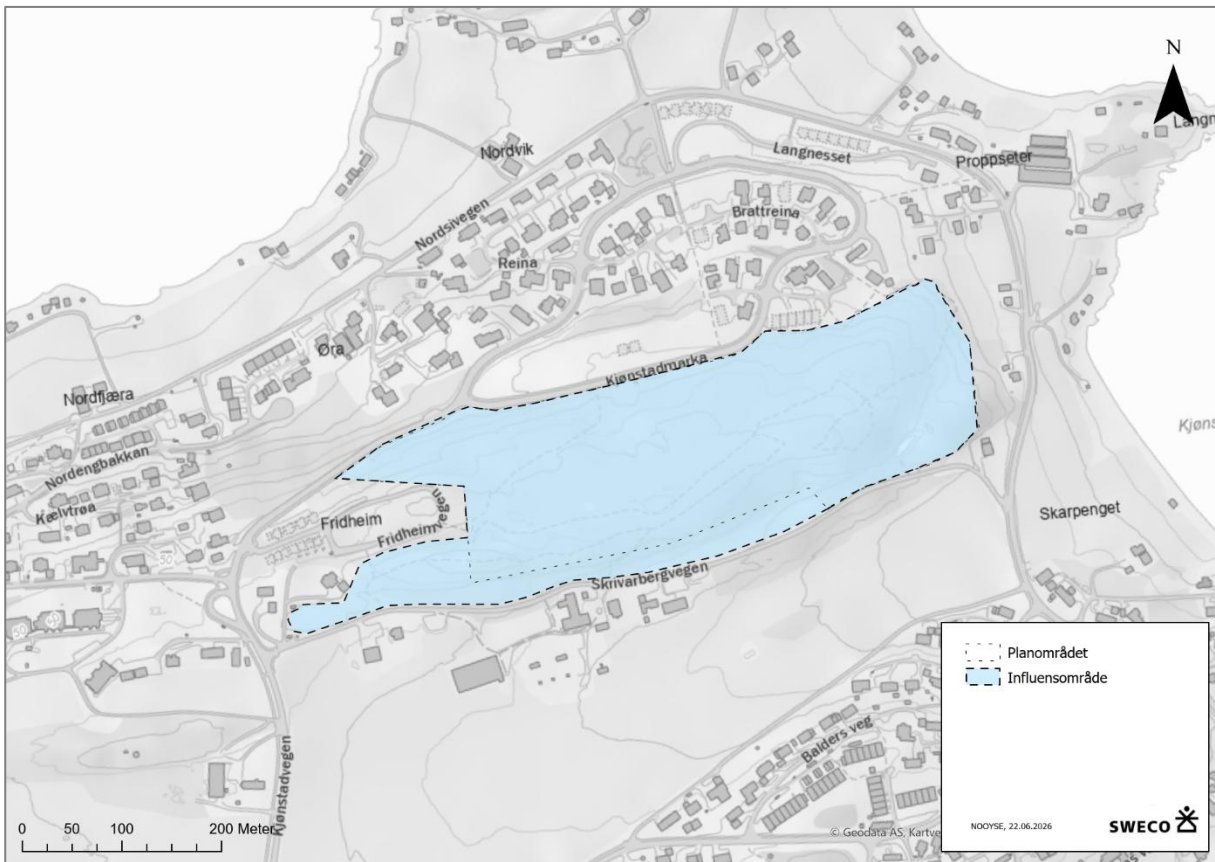
I 0-alternativet inngår også vedtatte reguleringsplaner som innebærer ferdigstillelse av tilgrensende boligutbygging ved Fridheim i vest, Kjønstadmarka etappe 3 i nord og Nordsivegen 175 og 179 i øst. Utbygging av disse områdene vil føre til økt antall beboere tett på Kjønstadmarka, og dermed økt bruk. Deler av de regulerte boligområdene grenser inn mot strekninger av turstiene, og vil være synlige fra enkelte deler av friluftslivsområdet. Dette kan påvirke opplevelsen av urørthet og nærhet til natur i de tilgrensende områdene.

Kort oppsummert innebærer 0-alternativet at Kjønstadmarka videreføres som et sammenhengende nærfriluftsområde, men med en forventet økning i lokal bruk som følge av ferdigstillelse av nærliggende boligutbygging.

### 1.3.3 Influensområdet

Influensområdet for friluftsliv omfatter hele grøntområdet Kjønstadmarka (Figur 1-3). Planområdet omfatter store deler av Kjønstadmarka, men også deler av grøntområdet i sørvest som ligger utenfor planområdet inngår i influensområdet fordi det fremstår som en sammenhengende skog.

Avgrensningen er gjort fordi tiltaket kan påvirke bruken og opplevelsen av Kjønstadmarka også utenfor selve planområdet. Nye boliger, veier og mindre samlet grøntareal kan føre til mer ferdsel i de gjenværende delene av marka. Tiltaket kan også gi mer innsyn, støy og visuell påvirkning. Dette kan redusere opplevelsen av ro, skogpreg og nærhet til natur, også i områder som ikke bygges ned direkte.



Figur 1-3. Influensområdet for friluftsliv.

### 1.3.4 Avgrensning mot andre fagtema

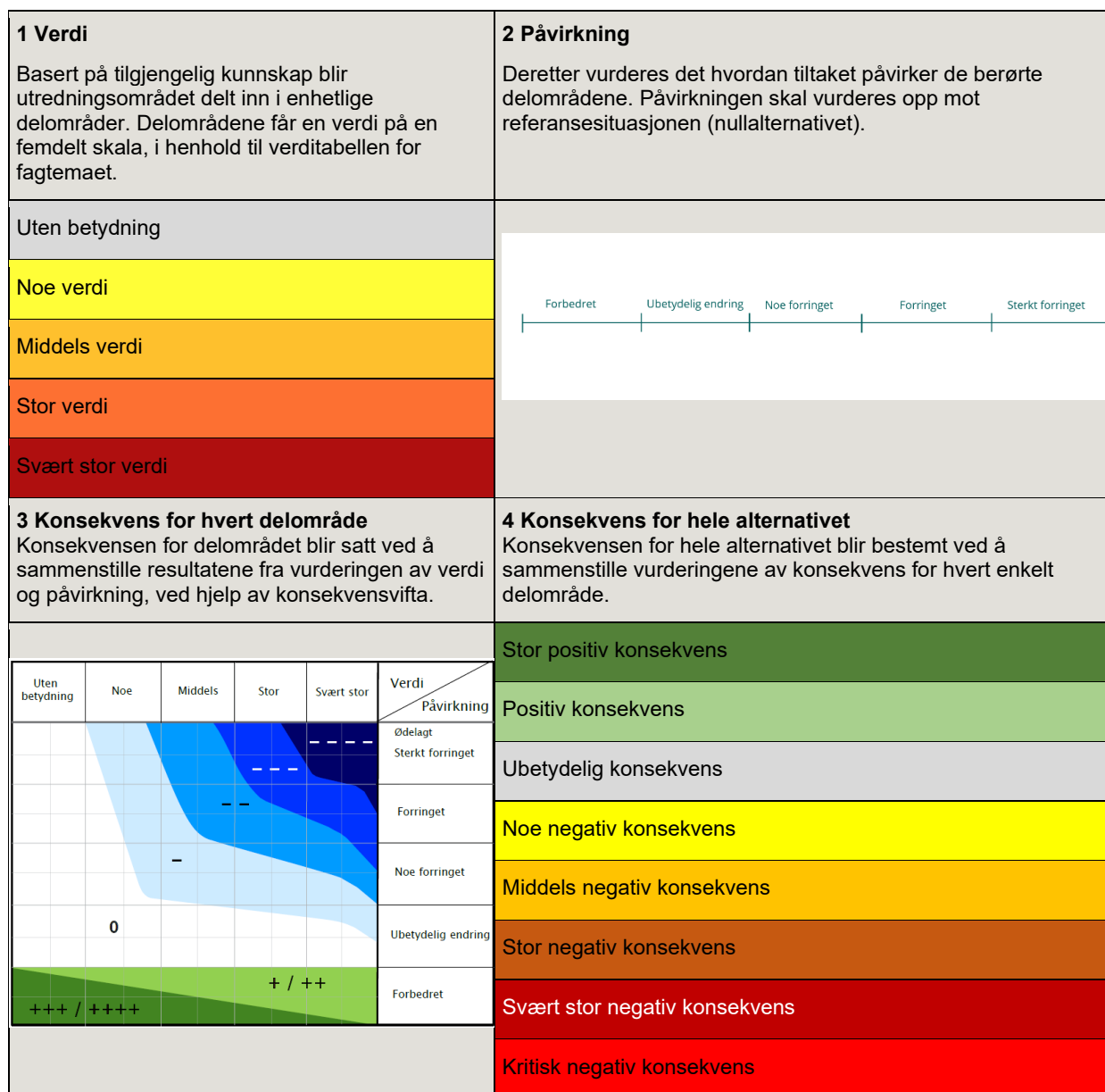
En utbygging vil være synlig for omkringliggende områder, særlig nord for Kjønsdamarka. Visuelle virkninger er ikke tillagt vesentlig vekt i vurderingen av friluftsliv. Visuelle forhold omtales kun der de har direkte betydning for opplevelseskvalitet og bruk av friluftsområdet.

## 2 Metode og faglig grunnlag

### 2.1 Metodikk for konsekvensanalyse

Metode for konsekvensvurdering av friluftsliv følger Miljødirektoratets veileder på fagtemaet, Veileder M-1941 (Figur 2-1) (Miljødirektoratet, 2025). Målet med metoden er å kartlegge verdien i gjeldende område på en tydelig og anvendbar måte, samt definere forventet påvirkning og konsekvensgrad av tiltaket på disse verdiene. Verdianalysen utarbeides gjennom en prosess med registrering og deretter verdivurdering.

Se vedlegg 1, 2 og 3, samt veilederen for detaljer om metodikken.



Figur 2-1. Figuren viser trinnene i vurderingen av de ikke-prissatte konsekvensene, slik de er definert i Miljødirektoratets veileder M-1941 (Miljødirektoratet, 2025).

## 2.2 Definisjon av fagtema og registreringskategorier

Denne rapporten omhandler friluftsliv som i Veileder M-1941 (Miljødirektoratet, 2025) er definert som opphold og fysisk aktivitet i friluft i fritiden, med sikte på miljøforandring og naturopplevelse. Friluftsliv er også en viktig økosystemtjeneste som bidrar til kunnskap og opplevelse. Fagtemaet friluftsliv omfatter:

- Alle områder som har betydning for allmennhetens mulighet til å drive friluftsliv.
- Områder for ferdsel og opphold i grøntområder inne i byer og tettsteder, som for eksempel parker og andre grønne strukturer.
- Områder i byen som gatealleer og grønne havnepromenader.

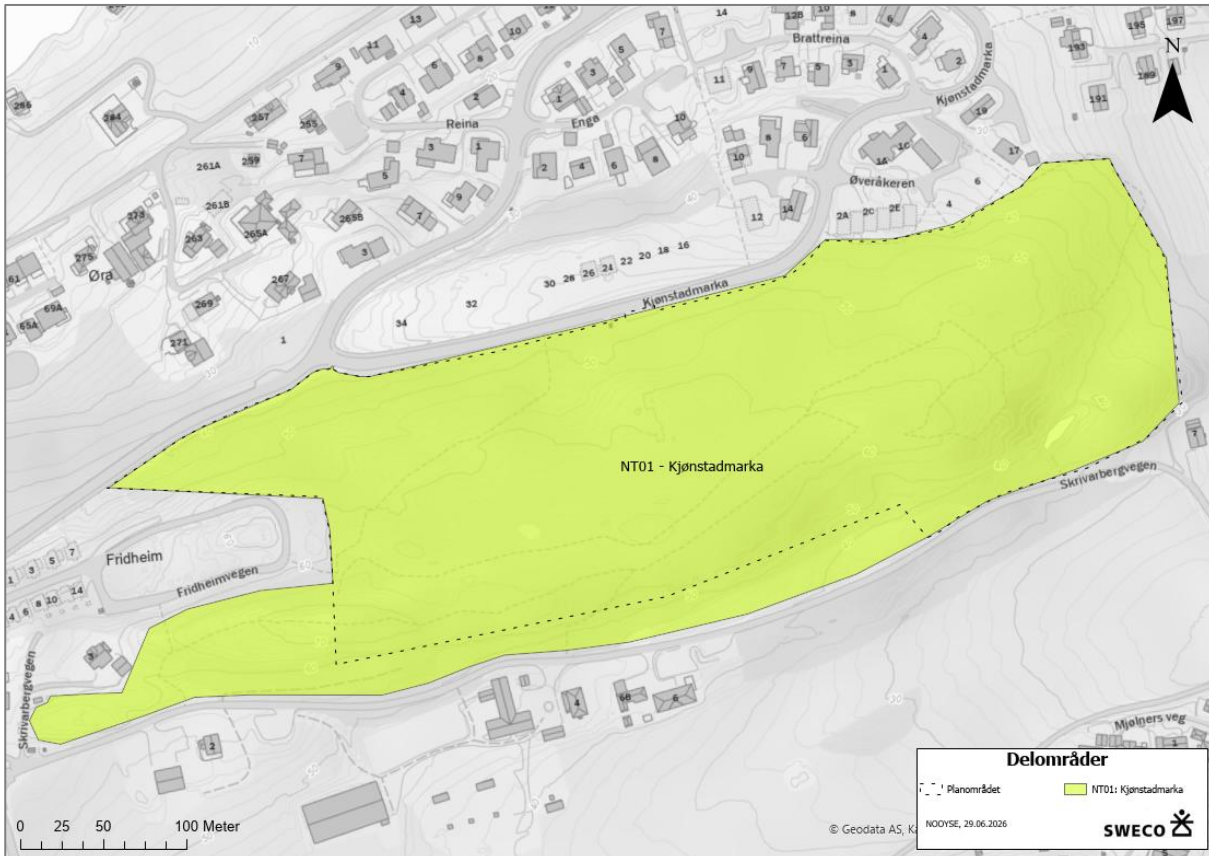
Det er 11 hovedkategorier som skal registreres som en del av grunnlaget for verdivurderingen ( Tabell 2-1). I tillegg til disse 11 kategoriene, skal ferdselsårer og eventuelt mindre soner, som f.eks. vann, lekeområder, utsiktspunkt etc., behandles som egne delområder der det er hensiktsmessig. Kriterier for fastsettelse av verdi og påvirkning for fagtema friluftsliv er listet opp i Vedlegg 1 og 2. Verdi og påvirkning kan nyanseres på en gradert skala innenfor hver verdi- og påvirkningskategori. Graderingen av verdi og påvirkning kan bidra til å justere konsekvensgraden opp eller ned ved sammenstilling i konsekvensvifta.

Tabell 2-1: Registreringskategorier for fagtema friluftsliv etter håndbok M-1941 (Miljødirektoratet, 2025).

Registreringskategori	Beskrivelse
<b>Blå-/ grønnstruktur</b>	En del av det «myke» transportsystemet og viktige forbindelseslinjer som knytter sammen boligområder og de mest brukte og egnede friluftslivsområdene. Korridorene skal ha et blå/grønt hovedpreg.
<b>Leke- og rekreasjonsområde</b>	Lekeplasser, ballplasser, nærmiljøanlegg, hundremeterskogen, badestrender, offentlig sikrede områder, parker og lignende som er mindre enn 200 daa.
<b>Nærturterreng</b>	Vegetasjonskledde områder på mer enn 200 daa. Områdene skal være tilknyttet byggeområder som f.eks. boligområder, skoler og barnehager, og ligge i gangavstand fra disse. De er vanligvis naturlig avgrenset av bebyggelse eller dyrket mark.
<b>Marka</b>	Omfatter noen av de viktigste områdene for friluftsliv i kommunen og/eller regionen. Grenser som regel direkte opp mot byer/ tettsteder og har direkte adkomst herfra.
<b>Strandsone med tilhørende sjø og vassdrag</b>	Områder langs kyst, innsjøer og vassdrag med muligheter for allment friluftsliv.
<b>Friluftsliv i jordbrukslandskap</b>	Områder der man etter friluftslovens bestemmelser kan ferdes i den tid marken er frosset eller snølagt (ikke i tidsrommet fra 30. april til 14. oktober) jf. Friluftsloven.
<b>Utfartsområde</b>	Store og små dagsturområder som ligger utenfor den umiddelbare nærhet til byer/tettsteder. Ofte egnet for en eller flere enkeltaktiviteter som det lokalt ikke finnes alternative områder til.
<b>Store turområder med tilrettelegging</b>	Dekker de nasjonalt viktigste fjell-, skog- og heiområdene med tilrettelegging i form av merket sti- og løypenett med tilhørende overnattingssteder.
<b>Store turområder uten tilrettelegging</b>	Store områder eller systemer av delområder som er «inngrepsfrie».
<b>Særlige kvalitetsområder</b>	Landskap, natur- eller kulturmiljø som har helt spesielle opplevelseskvaliteter eller som har spesielt stor symbolverdi.
<b>Andre friluftsområder</b>	Områder av betydning for friluftslivet, men som ikke lar seg plassere i noen av de øvrige områdetypene.

## 2.3 Inndeling i delområder for friluftsliv

Friluftslivsområder kan deles inn i ulike områdetyper, som beskrevet i Tabell 2-1 om delområder. Hensikten med å avgrense influensområdet til områdetyper er at friluftslivsområder skal vurderes helhetlig. Kjønstadmarka består av en skogsdekt åsrygg med et tett nettverk av turstier som brukes av beboerne i omkringliggende område til ulike former for friluftslivsaktiviteter. En slik bruk samsvarer best med områdetypen nærturterreng som beskrevet i tabell 2.1. Hele influensområdet vurderes som et delområde, NT01 Kjønstadmarka. Avgrensningen er vist i figur 2.2.

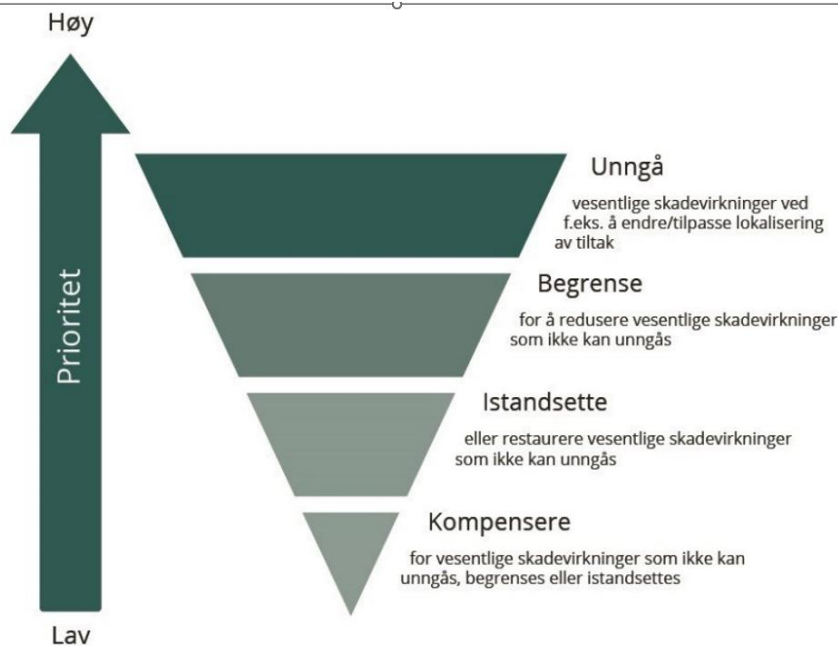


Figur 2-2. Delområdet som verdsettes iht. M-1941.

## 2.4 Overordnede føringer for fagtema friluftsliv

### 2.4.1 Tiltakshierarkiet

Planer som legger til rette for utbygging skal som overordnet prinsipp i størst mulig grad unngå negative virkninger for miljø og samfunn (Konsekvensutredningsforskriften, 2017). I de tilfeller dette ikke er mulig, skal skaden begrenses, eller de ødelagte områdene skal istandsettes. Som siste utvei kan kompensasjon vurderes. Dette systemet blir omtalt som tiltakshierarkiet, og skal ligge til grunn for arbeid med skadereduserende tiltak under planlegging, bygging og drift av et tiltak, jf. Figur 2-3.



Figur 2-3: Tiltakshierarkiet definerer de overordnede prinsippene for å forebygge skadevirkninger for miljø og samfunn i utbyggingsprosjekter (Miljødirektoratet, 2025).

## 2.5 Kunnskapsgrunnlag

Det er gjennomført to befaringer i prosjektområdet i forbindelse med utarbeidelsen av denne konsekvensutredningen. Under befaringene som ble gjennomført 29.05.2026 og 09.06.2026, ble det kartlagt stier, tegn til ferdsel og bruk, samt gjort vurderinger av naturkvaliteter og områdets funksjon for friluftsliv. Det er i tillegg innhentet oppdaterte uttalelser fra Nesheim skole. Gjennom tidligere regulerings- og høringsprosesser har høringsparter gitt grundige tilbakemeldinger om bruk og betydning av området, dette inngår også som del av kunnskapsgrunnlaget. Det er sendt henvendelse til barnehager i nærområdet der det ble spurt om hvordan de benytter området, men det er ikke mottatt svar. Nesheim skole har gitt uttalelse om hvordan de ulike klassetrinnene bruker området.

Under er hovedkildene som er benyttet for å hente inn offentlig tilgjengelig informasjon om fagtema friluftsliv oppgitt. Se fullstendig liste over kilder i referanselista.

- Naturbase:
  - Levanger kommune har kartlagt, verdsatt og publisert friluftsområder etter veileder M98
  - Norgeskart: Stier og løyper
- Barnetråkk: [Forsiden - Barnetråkk \(barnetrakk.no\)](https://www.barnetrakk.no)
- Artskart.no

- Levanger kommune – Kommuneplanens arealdel 2025-2040, Kommunedelplan Levanger sentrum og Temaplan idrett leik og fysisk aktivitet
- Strava Heatmap

### Kartlagte friluftsområder

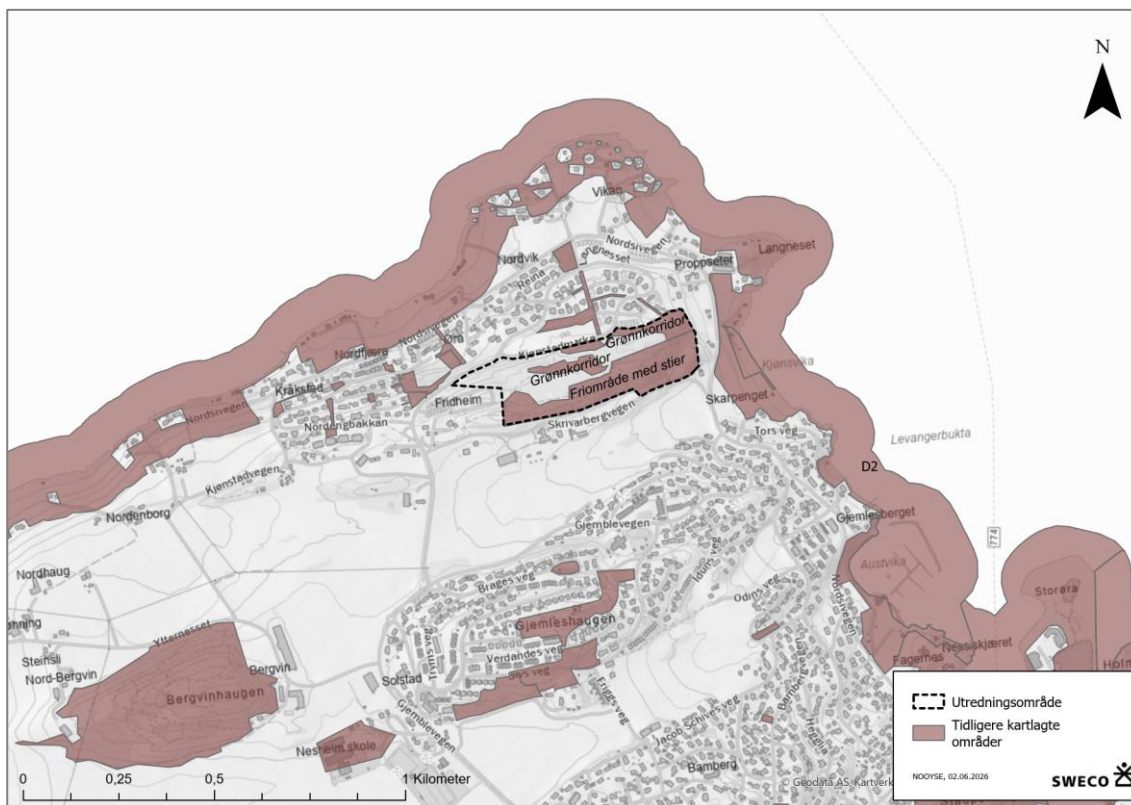
Tiltaks- og influensområde berører tre friluftsområder kartlagt etter Miljødirektoratets veileder M98-2013 (Figur 2-4). Alle områdene ble kartlagt i 2016 i regi av Levanger kommune. Tiltaks- og influensområde berører ellers ingen statlige sikra eller vernede friluftsområder

Områdene som på kartleggingstidspunktet var avsatt til boligformål i områdeplan for Kjønstadmarka 2 ble ikke kartlagt og verdsatt i forbindelse med kommunens kartlegging. Kartleggingen gir derfor ikke et fullstendig bilde av friluftslivsverdiene innenfor hele planområdet. Statsforvalteren har i vedtak i klagesak (datert 21.04.2026) vurdert at kommunens vedtak er ugyldig, blant annet fordi friluftslivinteressene i området ikke var tilstrekkelig utredet. Dette innebærer at eksisterende registreringer i Naturbase må suppleres med oppdatert kunnskap om bruk, funksjon og verdi for friluftsliv.

De registrert friluftslivsområder i Kjønstadmarka er *Friområde med stier Kjønstadmarka*, samt to grønnkorridorer, begge med navn *Grønnkorridor Kjønstadmarka 2*.

Alle tre områdene er registrert som svært viktige friluftslivsområder. Områdene er vurdert å ha *ganske mange brukere* og *ganske mange opplevelseskvaliteter*. Det er også kartlagt og verdsatt flere friluftslivsområder i nærområdet, blant annet langs strandsonen og i andre grøntområder innimellom bebyggelsen og dyrkamarka.

Situasjonen i nærområdet til Kjønstadmarka har endret seg siden kartleggingen ble gjennomført. Det har blant annet vært betydelig boligvekst, noe som kan ha påvirket bruken av Kjønstadmarka. Kartleggingen fra 2016 brukes derfor kun som veiledende grunnlag i verdissetingen.



Figur 2-4. Kartlagte friluftsområder i prosjektområdet. Kartet er laget av Sweco, med grunnlag fra Naturbase.

## 2.6 Usikkerhet

Samlet vurderes kunnskapsgrunnlaget som godt. Det kan ikke utelukkes at det forekommer bruk som ikke er fanget opp, men usikkerheten vurderes som lav. Kunnskapsgrunnlaget vurderes som tilstrekkelig for å verdisette området og vurdere påvirkning og konsekvens i tråd med metodikken i Miljødirektoratets veileder M-1941.

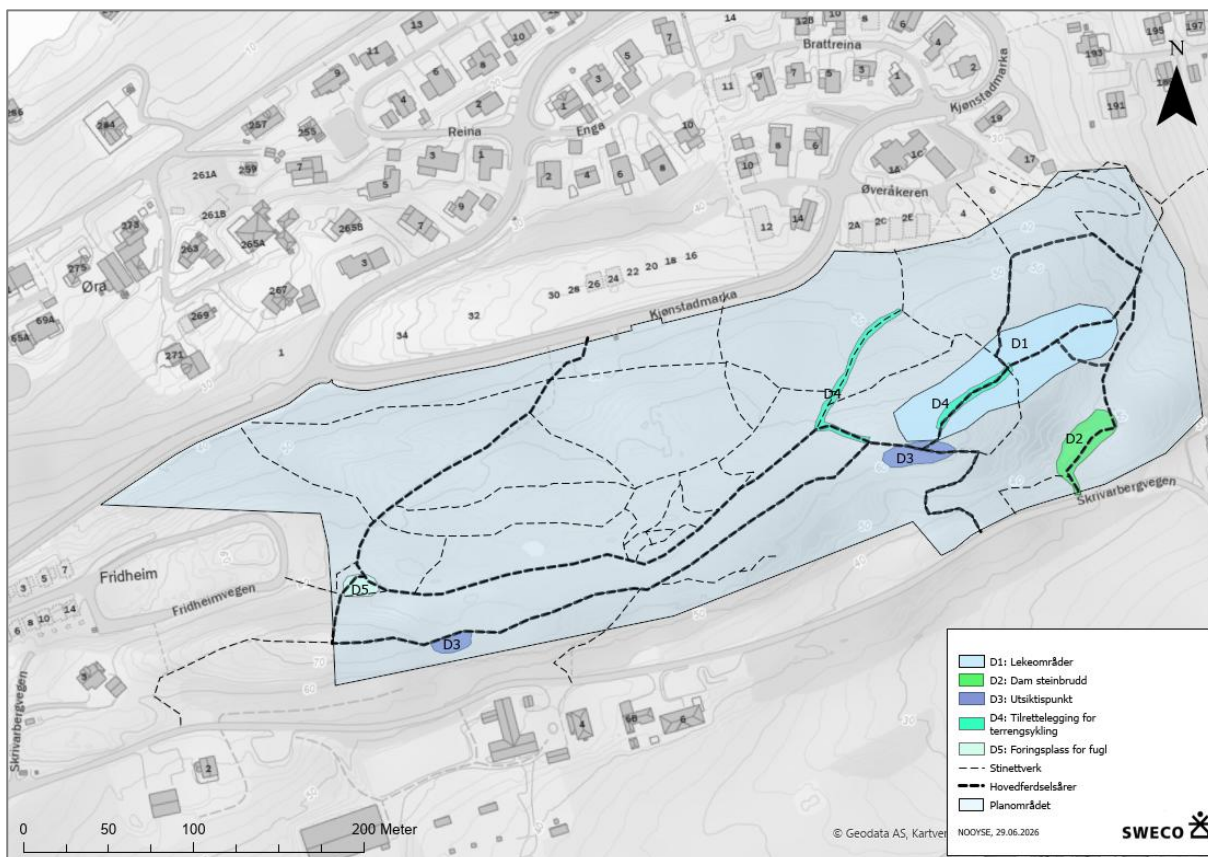
### 3 Kort beskrivelse av dagens situasjon

Planområdet ligger i Kjønstadmarka, på Nesset i Levanger kommune. Via Staupslia, Gjemblevegen og Kjønstadvegen ligger planområdet like i overkant av 3 km fra Levanger sentrum i nord-vestlig retning. Planområdet avgrenses av Kjønstadmarka i nord og Skivarbergvegen i sør. I vest avgrenses planen av Fridheim og i øst avgrenses planområdet av skråning ned til Nordsivegen.

Området består av en småkupert ås med tynt jordsmonn og tett vegetasjon, 50-70 meter over havet. Den midtre delen av området fremstår som en ryggformasjon som går fra vest til øst i terrenget. I nordlig, sørlig og østlig retning faller terrenget. Sørsida av åsen består av en bratt kalkskrent med spor av uttak av kalk på 18- og 1900-tallet. Planområdet er for det meste dekket av skog, både barskog og løvskog.

Kjønstadmarka har et godt utviklet stinett og er preget av å være et mye benyttet rekreasjonsområde for beboerne i nærområdet (Figur 3-1). Det er ikke gjennomført målrettet tilrettelegging i området av kommunen, men bruken av området har satt spor etter seg. Skogområdene byr på dyreliv, utsiktspunkter, lekeområder, tilrettelegging for terrengsykkel og spor etter tidligere kalkuttak og jordbruksdrift som gjør det attraktivt for utøvelse av friluftsliv.

I den østlige delen er det etablert gapahuk og naturlekeplass i skogen, dette området er svært mye brukt (Figur 3-2). Området benyttes av barn og unge i nærområdet, samt av Nesheim skole. Gjemble barnehage uttalte i 2013 at de også benytter området flere ganger i uken i sommerhalvåret.



Figur 3-1. Stinettverket i Kjønstadmarka og omtrentlig plassering av ulike elementer som er verdifulle for friluftsliv som ble observert på befaring 29.05.2026.



Figur 3-2. Til venstre: Gapahuk øst i Kjønstadmarka. Til høyre: Her krysser en av stiene rester av et gammelt steingjerde. Foto: Sweco.

### *Adkomst*

Kjønstadmarka ligger om lag 3 km fra Levanger sentrum. Det er gang- og sykkelveg langs både Nordsivegen og Kjønstadvegen, som gir trygg adkomst til området for gående og syklende.

Det er ikke etablert egen parkeringsplass for brukere av Kjønstadmarka. Nærmeste bussholdeplass er Kjønstadmarka Øvre, som ligger om lag 200 meter fra de nærmeste stiene inn i turområdet. Det er flere stier leder inn i området. Området har flere adkomster, men stiene fra nord og sørøst fremstår som de mest brukte. Mangel på parkeringsplass gjør at området først og fremst er tilrettelagt for lokale brukere.

### *Andre grøntområder på Nesset*

På østsiden av Nessethalvøya finnes flere grøntområder som brukes til nærfriluftsliv, lek og aktivitet. Områdene gir beboerne alternative tur- og aktivitetsmuligheter som varierer i størrelse, tilretteleggingsgrad, bruk og tilgjengelighet. Kjønstadmarka skiller seg ut ved å ha et godt utviklet stinett, høy lokal bruk og kort avstand til boligområdene rundt.

Under følger en kort beskrivelse av noen av områdene nær Kjønstadmarka.

**Bergvin** ligger om lag 800 meter sørvest for Kjønstadmarka. Området består av et skogkledd høydedrag med stier og turmuligheter. Det har tidligere vært lysløype i området, men denne framstår i dag som mindre brukt. Stinettet er mindre omfattende enn i Kjønstadmarka og det fremstår som at bruksintensiteten i området er lavere.



Figur 3-3. Stier på Bergvinhaugen. Foto: Sweco.

**Staupshaugen** ligger lett tilgjengelig fra Levanger sentrum, og er et svært mye brukt grøntområde. Området er godt tilrettelagt for ferdsel, med blant annet gruslagte turveier med belysning, trimtrapp og frisbeegolf. Dette gjør området tilgjengelig for mange brukergrupper og det er egnet til både korte nærturer, mosjon og daglig rekreasjon. Området har særskilte opplevelseskvaliteter knyttet til utsikt mot fjorden og Levangers trehusbebyggelse og Nord-Europas nordligste bøkeskog.



Figur 3-4. Til venstre: Trimtrapp på østsiden av Staupshaugen. Til høyre: Utsikt fra toppen av Staupshaugen mot Levanger sentrum. Foto: Sweco.

**Gjemleshaugen** ligger om lag 500 meter sør for Kjønsstadmarka. Det er et tilrettelagt grøntområde med blant annet fotballbane, zipline, frisbeegolf, stier og øvrige aktivitetsfunksjoner. Området er populært blant barn og unge som bor i nærområdet.



Figur 3-5. Bilder fra Gjemleshaugen. Foto: Sweco.

## 4 Konsekvensanalyse for friluftsliv

Konsekvensanalysen for delområdet er gjort i henhold til metodikken beskrevet i kap. 2. Konsekvensanalysen beskriver både permanente og midlertidige påvirkninger i anleggs- og driftsfasen. Virkninger i anleggsperioden blir imidlertid kun vektlagt i fastsettelsen av påvirkning for delområdet hvis de gir varige endringer for friluftsliv.

### 4.1 Vurdering av verdi, påvirkning og konsekvens: NT01 Kjønstadmarka

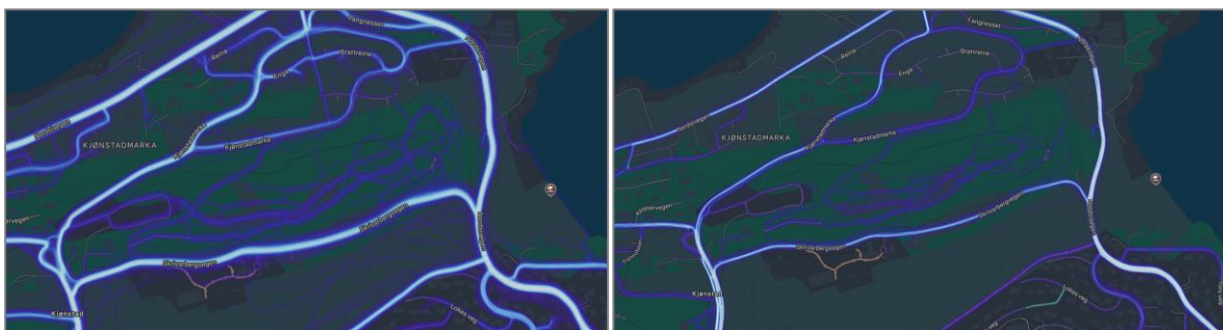
#### 4.1.1 Vurdering av verdi

Kjønstadmarka er et mye brukt nærfriluftsområde for beboere på Nesset og i tilgrensende boligområder. Stinettet bærer preg av intensiv bruk (Figur 4-1). Det er ikke tilrettelagt for friluftsliv i kommunal regi i Kjønstadmarka. Det er ikke etablert grusstier, belysning, parkeringsplass, skilting av adkomst eller merking av stinettet internt i området. Brukere av området kommer derfor hovedsakelig enten til fots eller med sykkel fra områdene rundt Kjønstadmarka.

Registreringer på Strava Heatmap viser at store deler av marka brukes både i forbindelse med fot- og sykkeltureturer (Figur 4-2). Dataene gir en indikasjon på ferdselsmønster blant brukere av Strava, og viser aktivitet knyttet til både gange, jogging/løping og sykling langs stiene i området. Det er også omfattende ferdsel på veiene rundt Kjønstadmarka. Dataene tolkes med forbehold om at de kun omfatter personer som registrerer aktivitet i Strava. Brukergrupper som barn og eldre vil være underrepresentert.



Figur 4-1. Kjønstadmarka har et godt utviklet stinett. Foto: Sweco.



Figur 4-2. Figurene viser turer registrert til fots (til venstre) og på sykkel (til høyre) på Strava. Lysere og bredere blåfarge i kartet indikerer høyere tetthet av registrerte aktiviteter blant Strava-brukere.

Området er godt egnet for korte fotturer i skogsterreng. Det har tilstrekkelig utstrekning til at brukerne kan oppleve et sammenhengende skogsområde, og det er få tilsvarende områder på Nesset. De mest brukte stiene er brede, tydelige og lettgåtte stier. Stiene går gjennom variert skog, med innslag av både løv- og

barskog i ulike alder. I sørvest er landskapet mer åpent, med innslag av eng, mens andre deler har tett og frodig skog langs stiene. I nord ble skogen hogd i 2015. Her er skogen yngre og tettere, og stiene er generelt mindre slitt og smalere enn i de øvrige delene av området. Langs enkelte stier er det etablert mindre trekonstruksjoner som brukes i forbindelse med terrengsykling (Figur 4-5).

Den sammenhengende skogen gjør at området oppleves som relativt stille og avskjermet, til tross for nærhet til bolig- og jordbruksområder. De siste ti årene har det vært betydelig utbygging nord for Kjønsstadmarka, gjennom reguleringsplanene Kjønsstadmarka etappe 1, 2 og 3. Det er også regulert arealer til boligformål i den vestlige og østlige delen av Kjønsstadmarka, henholdsvis gjennom reguleringsplan for Fridheim (vedtatt 24.06.2025) og reguleringsplan for Nordsivegen 175 og 179 (vedtatt 15.02.2023). Tilrettelegging for utbygging er igangsatt ved Fridheim. Begge planene innebærer arealbeslag i Kjønsstadmarka, og vil også kunne påvirke opplevelseskvalitetene i tilgrensende deler av turområdet i øst og vest.

Området har en variert flora som følge av gode solforhold og kalkrik berggrunn. I tillegg er det registrert et rikt fugleliv, med over 30 fuglearter, jf. Artskart. Alminnelige pattedyr som hare, ekorn, elg, rådyr, rødrev og grevling kan også påtreffes i området. Sammen gir dette et godt grunnlag for naturopplevelser for brukere av området, både på tur og i forbindelse med lek og læring.

Sørøst i Kjønsstadmarka ligger et mye brukt leke- og aktivitetsområde, ofte omtalt som «Hakkebakkeskogen». Her er stinettet tett og bærer tydelig preg av intensiv bruk. Området benyttes blant annet av Gjemble barnehage, som har etablert gapahuk, og det finnes flere leke- og oppholdsplasser, bålplasser og trehytter (Figur 4-3). I en felles uttalelse (datert 19.06.2026) opplyser Nesheim skole at flere klassetrinn bruker området jevnlig, bl.a. i forbindelse med naturfagundervisning. Kombinasjonen av gapahuk, tett stinett, uformelle lekeinstallasjoner og skjermet skog gjør også området spesielt attraktivt for uorganisert lek.

Denne delen av Kjønsstadmarka har også flere kvaliteter som gjør området attraktivt for friluftsliv. På høyden sørvest for Gapahuken er det et fint utsiktspunkt med benk og utsikt mot Levangerbukta (Figur 4-4 til høyre). I et gammelt kalkbrudd ligger det en dam (Figur 4-6), som tidligere er opplyst å være populær blant barn fra Gjemble barnehage. De bratte kalkrike bergveggene på sørsiden av Kjønsstadmarka har en karakteristisk lys/hvit farge. Slitasje på vegetasjonen ved enkelte av bergveggene tyder på at områdene er i aktiv bruk.



Figur 4-3. Gjemble barnehage har etablert gapahuk og bål plass i den sørøstlige delen av Kjønsstadmarka. Foto: Sweco.



Figur 4-4. Noen av utsiktspunktene i Kjønstadmarka. Foto: Sweco.



Figur 4-5. Enkel tilrettelegging for terrengsykling. Foto: Sweco.



Figur 4-6. Til venstre: Dam i det tidligere kalkbruddet på sørøstsiden av Kjønstadmarka. Til høyre: På bergveggen like øst for kalkdammen er det risset inn skrift flere steder. Foto: Sweco.

#### 4.1.2 Vurdering av påvirkning

Tiltaket medfører at en betydelig del av delområdet NT01 Kjønstadmarka reguleres til boligformål og bygges ned. I planforslaget avsettes ca. 20,7 daa til boligbebyggelse, 10,9 daa til veg og annen veggrunn, samt ca. 2,7 daa til lekeplass og energi- og renovasjonsanlegg. Dette innebærer et samlet arealbeslag på ca. 34,3 daa, tilsvarende ca. 33,3 % av influensområdet (Figur 4-7). Arealbeslaget vil redusere størrelsen på friluftsområdet og føre til at ferdselen konsentreres på et mindre gjenværende areal. Dette vil gi mer intensiv bruk av de delene av området som ikke blir berørt.

Tiltaket medfører at enkelte stier må fjernes eller legges om (vist i figur 4-8). Hovedferdselsårene gjennom området skal imidlertid bevares, og det skal sikres adkomst fra boligområdene inn til marka. Dette vil bidra til å opprettholde forbindelser mellom bebyggelsen og gjenværende friluftsområder, men stinettverket vil likevel bli redusert og delvis endret sammenlignet med dagens situasjon.

Deler av områdene som reguleres til friluftsliv gjennom Kjønstadmarka 4 vil bli liggende inne i boligområdene. Disse arealene vil i stor grad miste kontakten med øvrige sammenhengende friluftsområder, noe som reduserer funksjonell verdi for friluftsliv. Det reguleres også områder til lekearealer. Her vil det tilrettelegges for lek, samtidig som store deler av den naturlige vegetasjonen sannsynligvis vil opprettholdes. Dette kan bidra til å bevare noe av områdetets grønne preg. Bruken vil likevel endre karakter fra sammenhengende friluftsliv i skog til mer lokal og tilrettelagt bruk.

Boligbebyggelse med tilhørende veier vil gi negativ visuell påvirkning, gi noe mer støy og redusere naturopplevelsen. I deler av skogen som ikke berøres direkte av arealbeslag, vil nye inngrep kunne være synlige et stykke inn i området.

De mest brukte områdene i den sørøstlige delen av Kjønstadmarka blir ikke direkte berørt av arealbeslag, men blir liggende nært opptil ny boligbebyggelse. Dette området skiller seg ut ved å ha særlig høy bruk og tydeligere tilrettelegging for opphold, lek og undervisning. Her finnes blant annet gapahuk, bålplasser, stier, kalkdam, utsiktspunkt og områder som brukes mye til lek. Nesheim skole har også opplyst at flere klassetrinn bruker området i naturfagundervisningen, særlig rundt gapahuken. Selv om disse funksjonene videreføres, vil ny bebyggelse nært området kunne redusere opplevelsen av skjerming og skogpreg mot nord. Økt bruk som følge av at flere bosetter seg i nærområdet kan også gi mer slitasje på stier, lekeområder og oppholdsplasser, samt økt risiko for konflikt mellom gående og terrengsyklister.

Tilgjengeligheten til området vurderes i hovedsak å bli opprettholdt i og med at adkomster og sentrale stiforbindelser sikres i reguleringsplanen. Tiltaket vil likevel endre områdetets funksjon. Kjønstadmarka vil gå fra å være et større, sammenhengende skogsområde, til et mindre nærturområde med mer preg av «100-metersskog» og høyere brukerfrekvens. Økt ferdsel kan medføre at brukere som ønsker stillhet og ro benytter området mindre enn i dagens situasjon.

Deler av friluftslivsfunksjonen vil likevel bli bevart. De mest brukte turstiene og flere av områdetets viktigste opplevelseskvaliteter vil bevares slik planen foreligger. Det vurderes også som sannsynlig at deler av gjenværende område fortsatt vil kunne oppleves som rolige og skjermede.

## Sammenstilling av verdi, påvirkning og konsekvensgrad

Tabell 4-2 sammenstiller vurdering av verdi og påvirkning til konsekvensgrad for D01 Kjønsdamarka. Verdikart for området kan ses i Vedlegg 4.

Tabell 4-1: Verdi, påvirkning og konsekvens for delområde NT01 i henhold til veileder M-1941.

Verdivurdering: NT01 Kjønsdamarka				
Uten betydning	Noe verdi	Middels verdi	Stor verdi	Svært stor verdi
▲				
<p><b>Begrunnelse:</b> Områdets verdi for friluftsliv er vurdert med utgangspunkt i verdikriteriene i Miljødirektoratets håndbok M-1941 (Vedlegg 2). Under er de ulike verdikriteriene systematisk gjennomgått:</p> <p><u>Brukerfrekvens</u> Området brukes av mange lokale brukere, inkludert skole og barnehage. Lekeområdet sørøst i Kjønsdamarka og de mest brukte stiene bærer preg av intensiv bruk. Brukerfrekvensen i Kjønsdamarka er høy, noe som taler for stor verdi.</p> <p><u>Kvalitet</u> Området har flere naturkvaliteter, blant annet skogpreg, utsiktspunkter, rikt fugleliv, kalkrik vegetasjon og kalkvegger. Det er også kulturhistoriske spor etter tidligere kalkuttak og jordbruksdrift.</p> <p>Området er godt egnet for lek, nærturer, undervisning, opphold og terrengsykling. Tilretteleggingen er i hovedsak uformell, men omfattende. Området har også verdi som et av få gjenværende sammenhengende skogområder på Nesset. Området har et godt lydmiljø.</p> <p><u>Betydning</u> Levanger har vurdert deler av området som friluftsområde med svært stor verdi.</p> <p>Området har viktig funksjon som nærturområde for beboere på Nesset og i tilgrensende boligområder. Det brukes også av nærliggende barnehager og Nesheim skole.</p> <p>Området har ikke verdi i regional eller nasjonal sammenheng.</p> <p><u>Bymarker</u> Ikke relevant.</p> <p><b>Samlet verdivurdering</b> Verdikriteriene brukerfrekvens, kvalitet og betydning er vurdert til å gi stor verdi. Samlet gir dette stor verdi for delområdet.</p>				
Tiltakets påvirkning				
Forbedret	Ubetydelig endring	Noe forringet	Forringet	Sterkt forringet
▲				
<p><b>Begrunnelse:</b> En betydelig del av friluftsområdet bygges ned (Figur 4-7), området blir mindre og gjenværende område kan potensielt bli mer intensivt brukt. Opplevelsen av sammenhengende skog, ro og avstand til bebyggelse svekkes.</p> <p>Påvirkningen vurderes likevel ikke som sterkt forringet fordi tilgjengeligheten i hovedsak opprettholdes, samt at de mest brukte områdene videreføres.</p> <p>Områdets påvirkning på friluftslivsområdet er vurdert med utgangspunkt i verdikriteriene i Miljødirektoratets håndbok M-1941 (Vedlegg 2). Under vises en systematisk gjennomgang av de ulike påvirkningsfaktorene.</p>				

**Endring i attraktivitet**

Friluftslivsområdet blir redusert i areal og får boligbebyggelse og veier tettere på. Redusert areal og flere potensielle brukere kan bidra til mer intensiv bruk av gjenværende områder. Opplevelsen av ro, naturpreg og sammenheng blir redusert.

**Arealbeslag**

En betydelig del av friluftsområdet, ca. 33 % av delområdet, reguleres til bolig, vei, lekeområder m.m. der det åpnes for tekniske inngrep. Dette gir direkte tap av areal brukt til friluftsliv.

**Tilgjengelighet**

Adkomst til turområdet sikres gjennom ny reguleringsplan. Tilgjengeligheten vurderes derfor i hovedsak å bli opprettholdt.

**Forurensning**

Nye boliger og veier vil gi noe økt støy, lys og aktivitet i randsonene mot gjenværende friluftsområde.

**Funksjon**

Området endres fra et større sammenhengende skogsområde til et mindre nærturområde med potensielt høyere bruksfrekvens, men de mest brukte stiene og områdene med flest opplevelseskvaliteter videreføres.

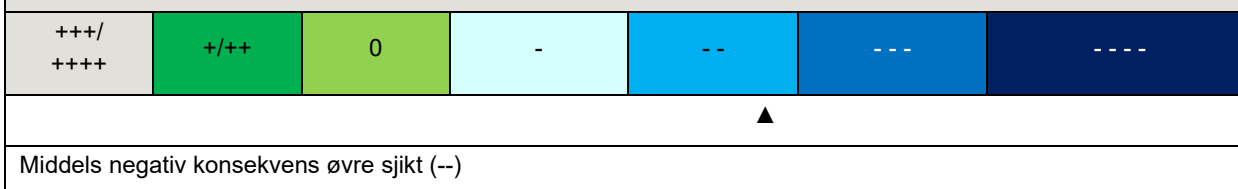
**Friluftslivets ferdselsårer**

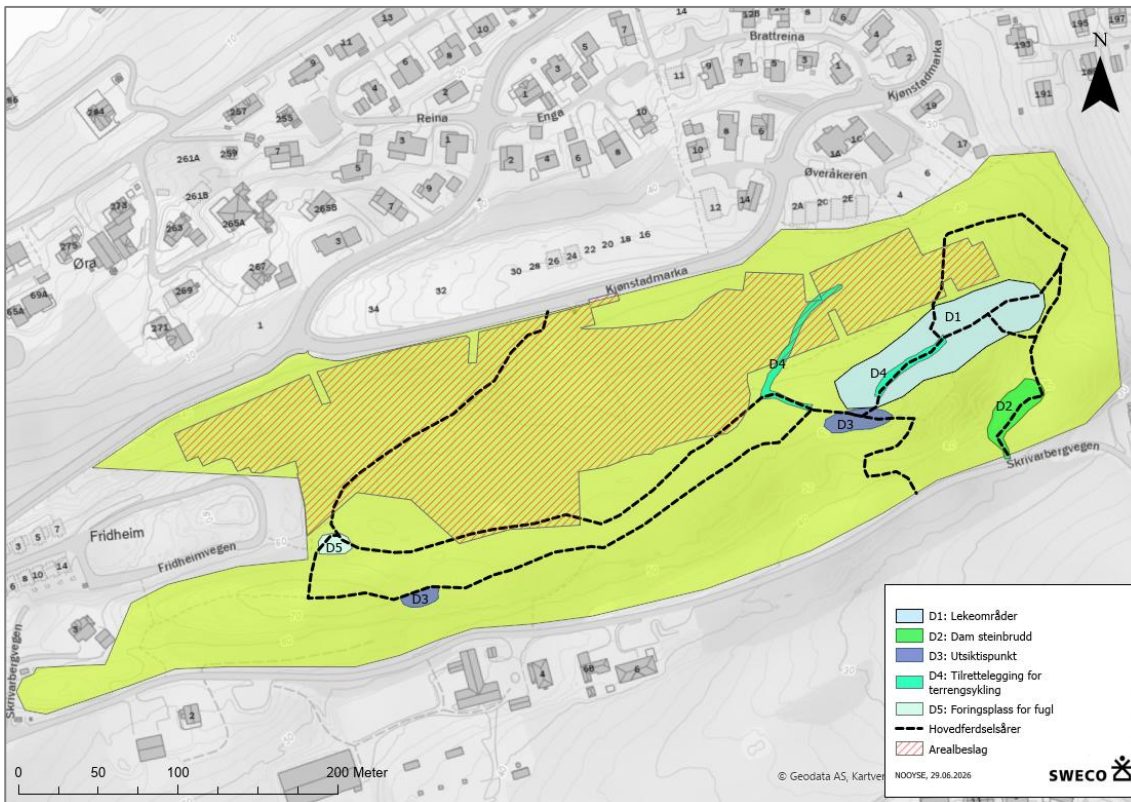
Ikke relevant

**Samlet vurdering**

Som følge av arealbeslag, samt endring i attraktivitet og funksjon settes påvirkningsgraden til forringet.

**Tiltakets konsekvens**





Figur 4-7. Figuren viser arealbeslag som følger av reguleringen (boliger, veier, m.m.) og omtrentlig plassering av noen viktige elementer for friluftsliv i Kjønsdammarka.



Figur 4-8. Kartet viser stier som videreføres, fjernes og legges til som følge av reguleringen. Merk at mindre stier ikke er markert på kartet.

## 4.2 Konsekvenser i anleggsfase

Anleggsarbeidene vil kunne gi midlertidige virkninger for friluftsliv. Det må forventes perioder med støy, støv, anleggstrafikk og visuell uro, særlig i nordlige deler av området der ny bebyggelse etableres. Dette kan redusere opplevelsen av ro og skogpreg, og gjøre området mindre attraktivt for lek, opphold, barnehagebruk og nærturer i perioder.

Anleggstrafikk i nærområdet kan også gi redusert trygghet og fremkommelighet for gående og syklende. Adkomst til marka vil imidlertid ikke være et problem da det er flere adkomstruter inn til de mest brukte områdene. Dersom anleggsarbeid foregår nær stier eller oppholdsplasser, må det etableres tydelig fysisk avgrensning, skilting og sikker ferdsel forbi anleggsområdet.

## 5 Samlet konsekvens for friluftsliv

Samlet konsekvens for friluftsliv er vurdert etter metodikken i Miljødirektoratets håndbok M-1941. Utredningen omfatter ett delområde, NT01 Kjønstadmarka. Det er derfor ikke gjort en samlet avveining mellom flere delområder. Samlet konsekvens for fagtema friluftsliv tilsvarer konsekvensgraden for dette delområdet.

I 0-alternativet videreføres dagens situasjon, og det legges ikke til grunn nye arealbeslag eller inngrep utover vedtatte planer. 0-alternativet vurderes derfor å ha ingen konsekvens for friluftsliv.

Utbyggingsalternativet medfører nedbygging av en betydelig del av Kjønstadmarka. Tiltaket reduserer arealet av sammenhengende skog nær bebyggelsen på Nesset, svekker opplevelsen av ro og naturpreg, og kan gi økt brukspress på det gjenværende friluftslivsområdet. Samtidig opprettholdes tilgjengeligheten i hovedsak, og de mest brukte stiene og områdene med viktige opplevelseskvaliteter videreføres.

Samlet vurderes utbyggingsalternativet å gi middels negativ konsekvens (øvre sjikt) for friluftsliv. 0-alternativet rangeres som det beste alternativet, mens utbyggingsalternativet rangeres dårligere på grunn av arealbeslag og redusert funksjon som sammenhengende nærturområde.

Tabell 5-1. Sammenstilling av konsekvens og rangering av alternativer.

Delområder	Alt. 0	Alt. 1
Delområde 1: NT01 Kjønstadmarka	-	Middels negativ øvre sjikt (--)
<b>Samlet konsekvens</b>	-	<b>Middels negativ konsekvens (øvre sjikt)</b>
Begrunnelse for samlet konsekvens		Delområdet har middels negativ konsekvens (øvre sjikt). Samlet konsekvens settes til middels konsekvens (øvre sjikt)
Rangering	1	2
Begrunnelser for rangering		Ett delområde med store verdier blir forringet.

### 5.1 Samlet belastning

Utredningen omfatter kun ett delområde for friluftsliv, Kjønstadmarka. Området vurderes likevel i en større lokal sammenheng, fordi det utgjør det største sammenhengende skog- og friluftsområdet nær bebyggelsen på østsiden av Nesset.

Det finnes andre grøntområder på Nesset, blant annet Bergvin, Staupshaugen og Gjemleshaugen. Disse har også gode kvaliteter for nærfriluftsliv, men skiller seg fra Kjønstadmarka når det gjelder størrelse,

sammenheng, skogpreg og funksjon. De vurderes derfor ikke å kunne erstatte Kjønstadmarkas funksjon fullt ut.

Store arealer på Nesset er i de senere år regulert til boligbygging og flere grøntområder er allerede bygd ned eller planlegges bygd ned. Kjønstadmarka er også påvirket av tidligere og pågående utbygginger, blant annet Kjønstadmarka etappe 2 og 3, Nordsivegen 175 og 179 og Fridheim. Disse inngrepene har gradvis redusert arealet av Kjønstadmarka.

Utbygging av Kjønstadmarka 4 vil bidra til ytterligere nedbygging av et mye brukt friluftslivsområde på Nesset. Tiltaket vil redusere gjenværende sammenhengende skogareal og øke presset på de delene av området som blir liggende igjen. Sett i sammenheng med tidligere og planlagte inngrep vurderes den samlede belastningen på friluftsliv og grøntstruktur på Nesset som betydelig.

## 6 Skadeforebyggende tiltak

### Forutsatte tiltak

Følgende tiltak er forutsatt i vurderingen av påvirkning og konsekvens:

- Midlertidig berørte arealer skal istandsettes og revegeteres etter avsluttet anleggsarbeid.
- Adkomster og viktige stiforbindelser inn til og gjennom området opprettholdes. Dette skal sikres gjennom planbestemmelsene.
- Stier og oppholdsplasser nær anleggsområdet skal sikres med fysisk avgrensing og tydelig skilting i anleggsfasen.

### Foreslåtte tiltak

Det er ikke vurdert at det finnes aktuelle avbøtende tiltak som påvirker konsekvensgraden av planen. Følgende tiltak anbefales likevel for å redusere negative virkninger for friluftsliv:

- Det bør bevares et vegetasjonsbelte mellom turstier og nye boliger/bilveier. Vegetasjonsbeltet bør være bredt nok til å skjerme mot innsyn og bidra til å opprettholde skogpreg og opplevelseskvalitet.
- Det bør vurderes slitesterke tiltak på særlig brukte stier. Dette kan være enkel klopplegging, erosjonssikring eller styring av ferdsel der økt bruk kan gi slitasje.

## 7 Referanser

- Konsekvensutredningsforskriften. (2017). Forskrift om konsekvensutredninger. (FOR-2017-06-21-854). Lovdata. <https://lovdata.no/dokument/SF/forskrift/2017-06-21-854>.
- Miljødirektoratet. (2014). *Kartlegging og verdsetting av friluftslivsområde. Veileder M98-2013*. Miljødirektoratet.
- Miljødirektoratet. (2025). *Konsekvensutredninger for klima og miljø. Veileder M-1941. Revidert 06.02.2025*. Hentet fra Miljødirektoratet.no: <https://www.miljodirektoratet.no/konsekvensutredninger>
- Naturbase. (2026). Hentet fra <https://geocortex02.miljodirektoratet.no/vertigisstudio/web/?app=a3a09afee5c24c459c53a9a9ff0915f1>
- Plan- og bygningsloven. (2008). *Lov om planlegging og byggesaksbehandling*. (LOV-2008-06-27-71). Lovdata. <https://lovdata.no/dokument/NL/lov/2008-06-27-71>.

### **Databaser/internettkilder:**

- Miljødirektoratet. (2025). [www.naturbase.no](http://www.naturbase.no)
- Kartverket (2025). [www.norgeskart.no](http://www.norgeskart.no)
- Universitetet I Bergen (2025). [Forsiden - Barnetråkk](#)
- Artsdatabanken: [www.artskart.no](http://www.artskart.no)
- Norkart: [www.kommunekart.com](http://www.kommunekart.com)

## Vedlegg 1: Verditabell for friluftsliv

Verdikriterier	Ubetydelig	Noe	Middels	Stor	Svært stor
<b>Bruker-frekvens</b>	Ikke nevneverdig bruk	Brukes av noen	Brukes av flere, ofte med innslag av regionale brukere	Brukes av mange Flere regionale brukere	Brukes av svært mange Nasjonale brukere
<b>Kvalitet</b>	Få eller ingen <b>opplevelses-kvaliteter</b>  Har i liten grad en <b>funksjon som</b> adkomst-sone eller sammenheng	Noen natur- eller kultur-historiske <b>opplevelses-kvaliteter</b>  Har begrenset <b>funksjon</b> som adkomst-sone/ sammenheng  Begrenset <b>størrelse/ utstrekning</b>	Flere natur- eller kultur-historiske <b>opplevelses-kvaliteter</b>  Har i noen grad en <b>funksjon som</b> adkomst-sone eller sammenheng  <b>Noe tilrettelagt</b> for spesielle aktiviteter eller grupper  <b>Godt lydmiljø</b>  Tilstrekkelig <b>utstrekning</b> for å utøve de ønskede aktivitetene	Mange natur- eller kultur-historiske <b>opplevelses-kvaliteter</b>  Har en viktig <b>funksjon</b> (sammenheng/ad-komst/parkering)  <b>Godt egnet</b> for en eller flere enkelt-aktiviteter som det ikke finnes like gode alternative områder til  <b>Godt tilrettelagt</b> for spesielle aktiviteter eller grupper  <b>Godt lydmiljø</b>  Stor nok <b>utstrekning</b> for å utøve de ønskede aktivitetene	Svært mange natur- eller kulturhistoriske <b>opplevelses-kvaliteter</b>  Har en svært viktig <b>funksjon</b> (sammenheng/ad-komst/parkering)  <b>Spesielt godt egnet</b> for en eller flere enkelt-aktiviteter som det ikke finnes like gode alternative områder til  <b>Svært godt tilrettelagt</b> for spesielle aktiviteter eller grupper  <b>Godt lydmiljø</b>  Svært stor <b>utstrekning</b>
<b>Betydning</b>	Har ikke <b>symbolverdi</b>  Ikke brukt/egnet i <b>undervisnings-sammenheng</b>	Har noe <b>symbolverdi</b> i lokal sammenheng  I liten grad brukt/egnet i <b>undervisnings-sammenheng</b>  Brukes av personer i nærområdet/bydelen	Har en spesiell <b>symbolverdi</b> i regional sammenheng  Egnet/noe brukt i <b>undervisnings-sammenheng</b>  Brukes av personer fra hele kommunen	Har en spesiell <b>symbolverdi</b> i regional/nasjonal sammenheng  Godt egnet/mye brukt i <b>undervisnings-sammenheng</b>  Brukes av personer fra regionen	Har en spesiell <b>symbolverdi</b> i nasjonal sammenheng  Svært godt egnet/svært mye brukt i <b>undervisnings-sammenheng</b>  Brukes av personer fra hele Norge
<b>Bymarker</b>					Alltid svært stor verdi

## Vedlegg 2: Påvirkningstabell for friluftsliv

	<b>Forbedret</b>	<b>Ubetydelig endring</b>	<b>Noe forringet</b>	<b>Forringet</b>	<b>Sterkt forringet</b>
<b>Endring i attraktivitet</b>	Området blir utvidet og/eller får positive fysiske/visuelle endringer	Ingen eller liten reduksjon i attraktivitet	Redusert attraktivitet på grunn av visuelle virkninger, støy eller annen forurensning	Svært redusert attraktivitet på grunn av visuelle virkninger, støy eller annen forurensning	Områder mister sin attraktivitet på grunn av visuelle virkninger, støy eller annen forurensning
<b>Arealbeslag</b>	Ingen reduksjon i areal	Ingen eller liten reduksjon i areal	Arealbeslag eller fysiske endringer som reduserer området	Arealbeslag eller en fysisk endring som i stor grad reduserer området	Friluftsområdet bygges ned og forsvinner
<b>Tilgjengelighet</b>	Bedre tilgjengelighet: bedre adkomst og/eller eksisterende barrierer/stengsler blir fjernet	Ingen eller lite redusert tilgjengelighet	Noe redusert tilgjengelighet: vanskeligere adkomst til området, stengsler og/eller barrierer	Svært redusert tilgjengelighet: flere adkomstmuligheter til området blir fjernet. Flere barrierer og/eller stengsler etableres i eller ved området	Området blir utilgjengelig. Barrierer, stengsler i eller ved området gjør området utilgjengelig for bruk. Adkomstmuligheter fjernes
<b>Forurensning</b>	Redusert forurensning (støy, støv, avrenning)	Ingen eller liten økning i forurensning (støy, støv, avrenning)	Noe økt forurensning (støy, støv, avrenning)	Økt forurensning (støy, støv, avrenning)	Vesentlig økt forurensning (støy, støv, avrenning)
<b>Funksjon</b>	Funksjon opprettholdes og underbygges	Funksjon uendret	Funksjon endres stor	Redusert funksjon	Dagens funksjon forsvinner

## Vedlegg 3: Kriterier for samlet konsekvens

Konsekvensgrad	Kriterier for samlet vurdering
<b>Kritisk negativ konsekvens</b>	Tiltaket medfører kritisk skade på friluftslivet innenfor influensområdet. Brukes kun for områder som er gitt stor eller svært stor verdi. <ul style="list-style-type: none"> <li>Overvekt av delområder med konsekvensgrad svært alvorlig konsekvens (4 minus)</li> </ul>
<b>Svært stor negativ konsekvens</b>	Tiltaket medfører forringelse eller ødeleggelse av nasjonalt viktig friluftsliv. Brukes kun for områder med registreringskategorier som er gitt stor eller svært stor verdi. <ul style="list-style-type: none"> <li>Overvekt av delområder med konsekvensgrad alvorlig konsekvens (3 minus).</li> <li>Flere delområder har konsekvensgrad svært alvorlig (4 minus)</li> </ul>
<b>Stor negativ konsekvens</b>	Tiltaket medfører stor konsekvens for friluftslivet innenfor influensområdet. <ul style="list-style-type: none"> <li>Overvekt av delområder med konsekvensgrad middels (2 minus)</li> <li>Flere delområder med konsekvensgrad alvorlig (3 minus)</li> <li>Ett delområde kan ha konsekvensgrad svært alvorlig</li> </ul>
<b>Middels negativ konsekvens</b>	Tiltaket medfører middels konsekvens for friluftslivet innenfor influensområdet <ul style="list-style-type: none"> <li>Overvekt av delområder har konsekvensgrad noe konsekvens (1 minus).</li> <li>Flere delområder har konsekvensgrad middels (2 minus)</li> <li>Ett delområde kan ha konsekvensgrad alvorlig (3 minus)</li> <li>Ingen delområder er gitt svært alvorlig konsekvensgrad</li> </ul>
<b>Noe negativ konsekvens</b>	Tiltaket medfører noe konsekvens for friluftslivet innenfor influensområdet. Lite konflikt med friluftsliv innenfor influensområdet. <ul style="list-style-type: none"> <li>Delområder har lave konsekvensgrader</li> <li>Overvekt av konsekvensgrad noe konsekvens (1 minus) og ubetydelig konsekvens (0).</li> <li>Maks ett delområde kan ha konsekvensgrad middels (2 minus)</li> <li>Ingen delområder er gitt konsekvensgrad svært alvorlig (4 minus) eller alvorlig (3 minus)</li> </ul>
<b>Ubetydelig konsekvens</b>	Tiltaket vil ikke medføre vesentlige endringer for friluftslivet i nullalternativet. <ul style="list-style-type: none"> <li>Overvekt av ubetydelig konsekvens (0)</li> <li>Ett delområder kan inneholde konsekvensgrad noe konsekvens (1 minus)</li> <li>Ingen delområder er gitt svært alvorlig (4 minus), alvorlig (3 minus) eller middels (2 minus) konsekvensgrad.</li> </ul>
<b>Positiv konsekvens</b>	Benyttes i områder som er gitt ubetydelig eller noe verdi som får noe eller middels verdiøkning som følge av tiltaket. Tiltaket/alternativet er en forbedring for friluftslivet i forhold til nullalternativet. <ul style="list-style-type: none"> <li>Overvekt av delområder med positiv konsekvensgrad (1 eller 2 pluss)</li> <li>Kan kun inneholde delområder med noe negativ konsekvensgrad</li> <li>Delområder med noe negativ konsekvensgrad (1 minus) oppveies klart av områdene med positiv konsekvensgrad</li> </ul>
<b>Stor positiv konsekvens</b>	Benyttes i områder som er gitt ubetydelig eller noe verdi som får en svært stor verdiøkning som følge av tiltaket. Stor forbedring for friluftslivet i forhold til nullalternativet. <ul style="list-style-type: none"> <li>Overvekt av delområde med svært stor miljøforbedring (4 pluss)</li> <li>Overvekt av delområder med svært positiv konsekvensgrad.</li> <li>Kan kun inneholde delområder med lav negativ konsekvensgrad, delområder med negative konsekvensgrad oppveies klart av områdene med positiv konsekvensgrad.</li> </ul>

## Vedlegg 4: Verdikart friluftsliv Kjønsstadmarka 4

