



Notat

OPPDRAG	Detaljreguleringsplan for fv. 6890 Hokstad ferjekai	DOKUMENTKODE	10269635-01-RIM-RAP-001_rev00
EMNE	Naturmangfold på land	TILGJENGELIGHET	Åpen
OPPDRAGSGIVER	Trøndelag fylkeskommune	OPPDRAGSLEDER	Ørjan Edvardsen
KONTAKTPERSON	Jorunn By	UTARBEIDET AV	Sølvi Wehn, Ingvill Reistad og Ørjan W Jenssen
KOPI		ANSVARLIG ENHET	Naturressurser

SAMMENDRAG

I forbindelse med detaljreguleringsplan for fv. 6890 Hokstad ferjekai har Trøndelag fylkeskommune engasjert Multiconsult til å synliggjøre konsekvenser for naturmangfold på land.

Multiconsult har kartlagt naturtyper og karplanter i felt og innhentet informasjon om fugl fra offentlige databaser, vurdert verdi, påvirkning og konsekvens og vurdert tiltaket opp mot krav angitt i naturmangfoldloven.

Tiltaket berører naturbeitemark (sårbar naturtype - VU) med stor verdi i seg selv, men også et viktig element i kulturlandskapet og de arter knyttet til dette. Da tiltaket også berører åker, vil dette medføre redusert leveområde for fugler som vipe (kritisk trua art - CR), storspove (sterkt trua art - EN) og gulspurv (sårbar art - VU) og konsekvenser ifm. planene for ferjekaia vil derfor medføre middels negativ konsekvens for miljø.

Mål og krav stilt i naturmangfoldloven vurderes oppnådd/innfridd for naturtyper og plante-arter, men kunnskapsgrunnlaget anes ikke som tilstrekkelig for fugl. Fugl ble ikke kartlagt ifm. prosjektet, men flere tidligere observasjoner av hekking av høyt rødlista fugl i/nær tiltaksområdet tilsier at føre-var prinsippet (§ 9) bør derfor legges til grunn med tanke på fugl.

1 Bakgrunn

Multiconsult utarbeider på oppdrag for Trøndelag fylkeskommune detaljreguleringsplan for fv. 6890 Hokstad ferjekai. Reguleringsplanen skal tilrettelegge for etablering av ny ferjekai i nærheten av eksisterende ferjekai. Multiconsult har i den forbindelse modellert en mulig omlegging av vei, samt prosjektert andre arealinngrep som dette medfører, se figur 1.

Trøndelag fylkeskommune har videre engasjert Multiconsult til å synliggjøre konsekvenser og blant annet bedt om følgende (Trøndelag fylkeskommunes direkteavrop, datert 11.1.2024):

«• *Naturtyper skal kartlegges og vurderes i henhold til Lov om forvaltning av naturens mangfold. Arbeidet skal oppsummeres i en rapport.*

• *Naturmiljø skal kartlegges og vurderes. Arbeidet skal oppsummeres i en rapport.*

• *Vannmiljø skal kartlegges og vurderes. Arbeidet skal oppsummeres i en rapport.»*

00	27.03.2026	Naturtyper og naturverdier, inkl. fugl	SW, IR, ØWJ	LNL	ØE
REV.	DATO	BESKRIVELSE	UTARBEIDET AV	KONTROLLERT AV	GODKJENT AV



Figur 1. Planlagte inngrep/arealbeslag per 3. mars 2026.

Detaljreguleringsplan for Fv 6890 - Hokstad ferjekai, 10269635-01-PLAN-PBL-001, datert 22.10.2025 beskriver følgende:

«Kystsonen ved Hokstad fungerer som hekke-, beite- og rasteområde for flere fuglearter, inkludert rødlistede arter som vipe (CR), hettemåke (CR) og storspove (EN). Planarbeidet vil derfor omfatte kartlegging av naturmangfold på land og i sjø, og vurdere eventuelle avbøtende tiltak for å redusere påvirkning i anleggs- og driftsfase.

Reguleringsplanen for Fv. 6890 Hokstad ferjekai vurderes ikke å være omfattet av forskrift om konsekvensutredninger. Men, selv om reguleringsplanen ikke er KU-pliktig, vil det gjennomføres omfattende faglige utredninger som sikrer et solid beslutningsgrunnlag. Det skal utarbeides en tverrfaglig teknisk plan og fagrapporter etter metodikken i Statens vegvesens håndbok V712 Konsekvensanalyser. Ett av de tema som inngår er naturmangfold (land og marint) / natur- og vannmiljø.»

Denne rapporten beskriver kartlagte naturtyper på land og naturmiljø (arter av karplanter og fugler); dvs. dagens tilstand (null-alternativet). Prosjektet vil ikke berøre ferskvannsføremster, marint miljø blir beskrevet i 102699635-01-RIM-RAP-002. For naturtyper og arter av karplanter og fugler beskriver rapporten videre verdi (v/null-alternativet) og påvirkning og konsekvenser (gitt utbyggingsalternativet vist i figur 1) iht. metodikk angitt i Statens vegvesens håndbok V712 (Statens vegvesen, 2021). Avslutningsvis foreslås relevante avbøtende tiltak for å redusere påvirkning i anleggs- og driftsfase.

Statsforvalteren poengterer i sine innspill at tiltaket *ikke skal påvirke rike strandberg i vest*. Statsforvalteren anbefaler at *det lages bestemmelser som sørger for at stedege trær, planter,*



vegetasjon og geologi tas vare på så langt det er mulig i prosjektet og at det ikke kjøres unødvendig eller i sårbar natur, at det ikke hogges, sprenges, fylles ut osv. i forbindelse med tiltaket mer enn det som er nødvendig og at det sikres at dette formidles til alle som er involvert i prosjektet. Kartlagte verdifulle naturtyper bør settes av med formål natur eller som hensynssoner med gode bestemmelser som ivaretar naturverdiene. Resultatene vist i denne rapporten blir derfor brukt som grunnlag i plantegninger og bestemmelser.

Videre angir Statsforvalteren at kunnskapsgrunnlaget skal vurderes om det er godt nok før man iverksetter tiltak som kan skade naturen eller gi andre klima, helse- eller miljøkonsekvenser. Det må i tillegg vurderes hvor tilstrekkelig den eksisterende kunnskapen er. ... Tiltakets innvirkning på naturtyper og arter skal beskrives og samla belastningen på de naturtyper og arter som påvirkes skal vurderes. Dette innebærer blant annet en helhetlig gjennomgang av tiltak i samme naturtyper og for samme arter i kommunen eller relevante deler av kommunen eller regionen. Samt at man gjennom tiltaket skal Unngå å spre fremmede arter Det skal sikres at det ikke blir spredt eller tilført nye fremmede arter i forbindelse med tiltak jf. forskrift om fremmede organismer. Hvis det er eller oppdages fremmede arter i området så bør disse bekjempes. Avslutningsvis i denne rapporten blir kunnskapsgrunnlaget og tiltaket vurdert jf. naturmangfoldlovens §4-§5 og §8-§12.

Naturmangfoldlovens kapittel IV. Fremmede arter er lagt til grunn både for kartlegging og vurdering av risiko.

Metodikk

1.1 Kunnskapsgrunnlag - naturtyper og karplanter

Sølvi Wehn (ph.d. landskapsøkologi, NTNU) kartla naturtyper på land og naturverdier (arter av karplanter av nasjonal forvaltningsinteresse¹, dominerende karplantearter og andre økologiske elementer vurdert som viktige) 2. oktober 2025. Dette var relativt seint i vekstsesongen, men det ble vurdert at forholdene ennå lå til rette for å kunne observere forvaltningsrelevante arter av karplanter og naturtyper.

Kartleggingsområdet ble angitt gitt planlagte tiltak per 1. oktober 2025, se figur 2.

Naturtyper er kartlagt iht. kartleggingsmetodikk fra Miljødirektoratet (M-2209) (Miljødirektoratet, 2024). Per i dag foreligger ingen offentlig metodikk for kartlegging av arter, men alle observerte fremmedarter og rødlista arter av karplanter ble registrert. Viktige økologiske elementer som store gamle trær ble registrert i tillegg til noen av de «vanlige» artene av livskraftige arter. Tidligere registreringer ble lastet fra Miljødirektoratets kartkatalog og vurdert for relevans.

Alle registreringene ble dokumentert med geografisk posisjon med bruk av appene NiN-app og FieldMaps. Geografisk nøyaktighet på registreringen ble dermed iht. GPS nøyaktighet på telefonen, ofte opp mot ±5 m. Alle registreringer gjort i NiN-app blir automatisk lagt inn i Miljødirektoratets database NiN-web og senere gjort tilgjengelig i Naturbase (vår 2026). Alle artsregistreringer vil bli lastet opp i Artsdatabankens database Artsobservasjoner og gjort tilgjengelig i Artskart.

¹ arter av nasjonal forvaltningsinteresse er beskrevet på følgende nettside:

<https://kartkatalog.miljodirektoratet.no/dataset/details/21>



Figur 2. Kartlagt område for naturtyper og arter av karplanter.

1.2 Kunnskapsgrunnlag - fugl

Kunnskapsgrunnlaget for fugl er på eksisterende kunnskap innhentet fra Artskart og Miljødirektoratets kartdatabase, samt innsynsportalen naturbase.no. Datasett lastet ned fra Miljødirektoratets kartdatabase er bl.a. ArtNasjonal. Influensområdet til fugl er satt til 2 km utenfor planområdet. Observasjoner med en koordinatpresisjon som ligger innenfor influensområdet regnes med. Observasjoner fra 1995 til 30. januar 2026 ble lastet ned fra Artskart den 30. januar 2026.

1.3 Verdisetting

Verdi på de kartlagte naturtypene og naturmiljø ble satt iht. verditablellen for naturmangfold angitt Statens vegvesens håndbok V712. Håndbok V712 legger opp til en femdelte skala for verdi som vises i figur 3 **Error! Reference source not found.** og beskrives i tabell 1.

«Hverdagsnatur» som omfatter naturtyper som ikke beskrives i Miljødirektoratets kartleggingsinstruks (M-2209) og/eller livskraftige arter og deres funksjonsområde, tilegnes «noe verdi». Areal som består av sterkt endrede naturtyper (for eksempel åker, veg og plen) tilegnes «uten betydning» da disse har sterkt reduserte kvaliteter i forhold til naturmangfold.



Figur 3. Skala for vurdering av verdi. Hentet fra håndbok V712.

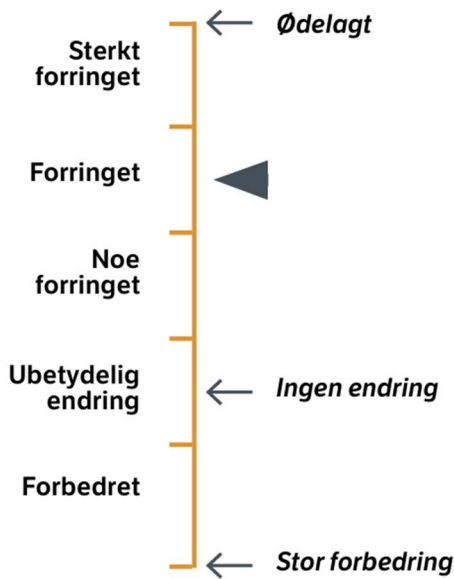
Tabell 1. Tabell med kriterier for verdisetting av naturtyper og arter. Hentet fra håndbok V712.

Kategori	Uten betydning	Noe verdi	Middels verdi	Stor verdi	Svært stor verdi
Naturtyper etter Miljødirektoratets instruks <i>(lokalitetskvalitet er forkortet til lok. kvalitet i cellene til høyre)</i>		Naturtyper med sentral økosystem-funksjon og svært lav lok. kvalitet Nær truede naturtyper (NT) med svært lav lok. kvalitet Spesielt dårlig kartlagte naturtyper med svært lav lok. kvalitet	Kritisk truede (CR) svært lav lok. kvalitet Sterkt truede (EN) svært lav lok. kvalitet Sårbare (VU) svært lav lok. kvalitet Naturtyper med sentral økosystemfunksjon og lav lok. kvalitet Nær truede (NT) med lav og moderat lok. kvalitet Spesielt dårlig kartlagte naturtyper med lav og moderat lok. kvalitet	Kritisk truede (CR) lav lok. kvalitet Sterkt truede (EN) lav eller moderat lok. kvalitet Sårbare (VU) lav, moderat eller høy lok. kvalitet Naturtyper med sentral økosystemfunksjon og moderat og høy lok. kvalitet Nær truede (NT) med høy og svært høy lok. kvalitet Spesielt dårlig kartlagte naturtyper høy og svært høy lok. kvalitet	Kritisk trua (CR) moderat, høy eller svært høy lok. kvalitet Sterkt truede (EN) høy eller svært høy lok. kvalitet Sårbare (VU) svært høy lok. kvalitet Naturtyper med sentral økosystemfunksjon og svært høy lok. kvalitet
Arter og økologiske funksjonsområder – karplanter og fugl <i>(funksjonsområde forkortet FO i cellene til høyre)</i>		Vanlige arter og deres FO.	Nær trua (NT) arter og deres FO FO for spesielt hensynskrevende arter.	Sårbare (VU) arter og deres FO.	Fredede arter Prioriterte arter (med eventuelt forskriftsfestet FO) Sterkt truet (EN) og kritisk truede (CR) arter og deres FO.

1.4 Vurdering av påvirkning og konsekvens

Vurdering av påvirkning og konsekvens ble også vurdert iht. kriterier angitt i håndbok V712, se tabell 2, figur 4 og figur 5. Samlet vurdering av konsekvenser i tiltaksområdet blir så gjort iht. beskrivelser angitt i tabell 3.

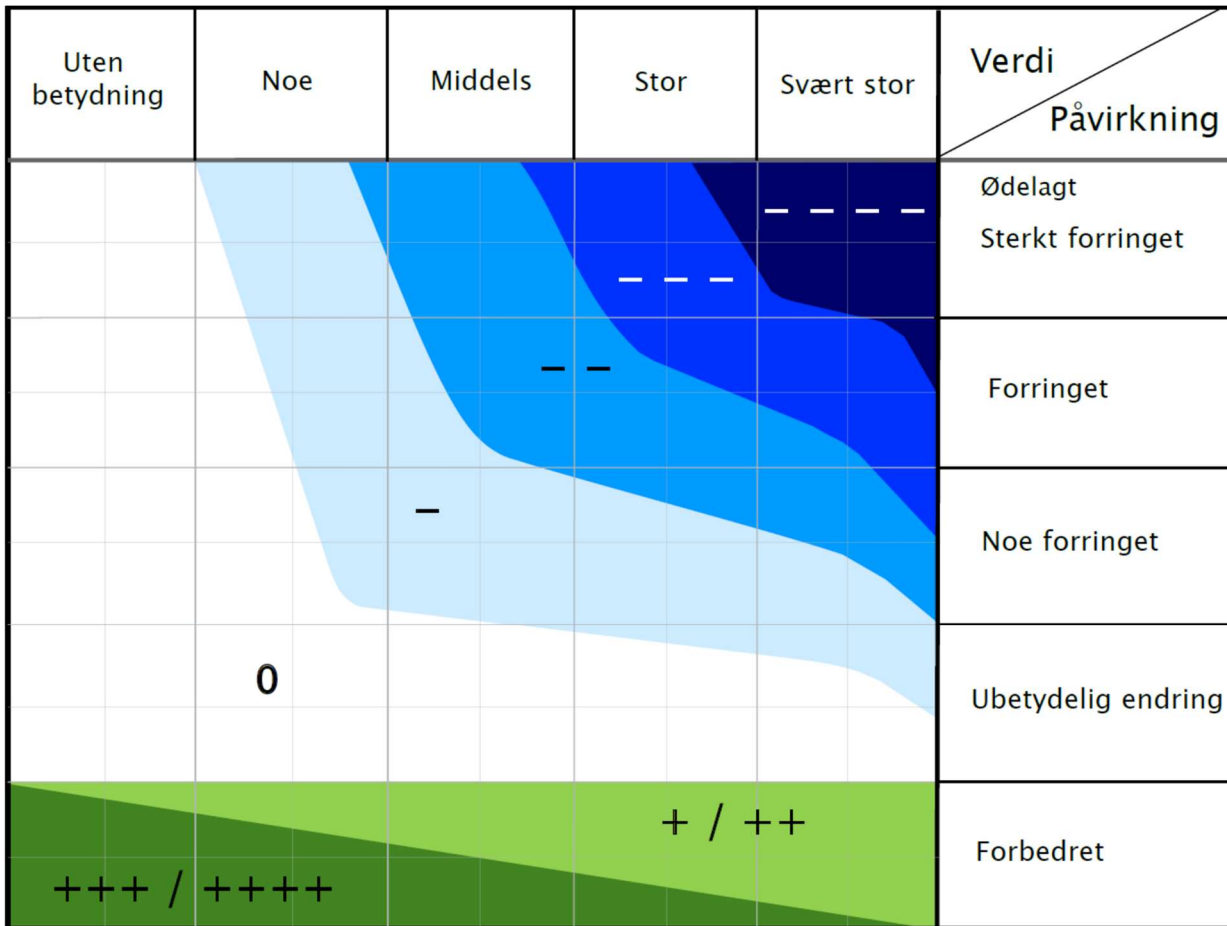
Jf. beskrivelser i håndbok V712 kan et tiltak påvirke et naturområde gjennom for eksempel arealbeslag (arealet på delområdet blir redusert), fragmentering (som deler et delområde i flere deler), klimatiske og økologiske effekter (inkludert endrete grunnvannsforhold) eller opprustning av et område/utbedring av miljøskade.



Figur 4. Skala for vurdering av påvirkning. Hentet fra håndbok V712.

Tabell 2. Vurdering av påvirkning av naturverdier. Hentet fra håndbok V712.

Påvirkning	Økologiske funksjoner for arter	Naturtyper
Sterkt forringet	Splitter opp og/eller forringet arealer slik at funksjoner brytes. Blokkerer trekk/ vandring hvor det ikke er alternativer.	Berører hele eller størstedelen (over 50 %). Berører mindre enn 50 % av areal, men den viktigste (mest verdifulle) delen ødelegges. Restareal mister sine kvaliteter og/eller funksjoner.
	Virkingens varighet: Varig forringelse av høy alvorlighetsgrad. Eventuelt med lang/svært lang restaureringstid (>25 år).	
Forringet	Splitter opp og/eller forringet area- ler slik at funksjoner reduseres. Svekker trekk/ vandringsmulighet, eventuelt blokkerer trekk/vandrings- mulighet der alternativer finnes.	Berører 20–50 % av lokaliteten, men liten forringelse av restareal. Ikke forringelse av viktigste del av lokalitet.
	Virkingens varighet: Varig forringelse av middels alvorlighetsgrad, eventuelt mer alvorlig miljøskade med middels restaureringstid (>10 år)	
Noe forringet	Splitter sammenhenger/ reduserer funksjoner, men vesentlige funksjoner opprettholdes i stor grad. Mindre alvorlig svekking av trekk/ vandringsmulighet og flere alternative trekk finnes.	Berører en mindre viktig del som samtidig utgjør mindre enn 20 % av lokaliteten. Liten forringelse av restareal.
	Virkingens varighet: Varig forringelse av mindre alvorlig art, eventuelt mer alvorlig miljøskade med kort restaureringstid (1-10 år)	
Ubetydelig endring	Ingen eller uvesentlig virkning på kort eller lang sikt.	Ingen eller uvesentlig virkning på kort eller lang sikt.
Forbedret	Gjenoppretter eller skaper nye trekk/ vandringsmuligheter mellom leveområder/ biotoper (også vassdrag). Viktige biologiske funksjoner styrkes.	Bedrer tilstanden ved at eksisterende inngrep tilbakeføres til opprinnelig natur.



Skala	Konsekvensgrad	Forklaring
----	4 minus (----)	Den mest alvorlige miljøskaden som kan oppnås for delområdet. Gjelder kun for delområder med stor eller svært stor verdi.
---	3 minus (---)	Alvorlig miljøskade for delområdet.
--	2 minus (--)	Betydelig miljøskade for delområdet.
-	1 minus (-)	Noe miljøskade for delområdet.
0	Ingen/ubetydelig (0)	Ubetydelig miljøskade for delområdet.
+ / ++	1 pluss (+) 2 pluss (++)	Miljøgevinst for delområdet: Noe forbedring (+), betydelig miljøforbedring (++)
+++ / ++++	3 pluss (+++) 4 pluss (++++)	Benyttes i hovedsak der delområder med ubetydelig eller noe verdi får en svært stor verdiøkning som følge av tiltaket.

Figur 5. Skala for vurdering av konsekvens. Verdi og påvirkning utgjør hhv. X-akse og Y-akse i konsekvensvifta (øverst). Hentet fra håndbok V712.



Tabell 3. Kriterier for fastsettelse av samlet konsekvens. Hentet fra håndbok V712.

Skala	Trinn 2: Kriterier for fastsettelse av konsekvens for hvert alternativ
Kritisk negativ konsekvens	Svært stor miljøskade for temaet, gjerne i form av store samlede virkninger. Stor andel av strekning har særlig høy konfliktgrad. Vanligvis flere delområder med konsekvensgrad 4 minus (- - -). Brukes unntaksvis
Svært stor negativ konsekvens	Stor miljøskade for temaet, gjerne i form av store samlede virkninger. Vanligvis har stor andel av strekningen høy konfliktgrad. Det finnes delområder med konsekvensgrad 4 minus (- - -), og typisk vil det være flere/mange områder med tre minus (- - -).
Stor negativ konsekvens	Flere alvorlige konfliktpunkter for temaet. Typisk vil flere delområder ha konsekvensgrad 3 minus (- - -).
Middels negativ konsekvens	Delområder med konsekvensgrad 2 minus (- -) dominerer. Høyere konsekvensgrader forekommer ikke eller er underordnede.
Noe negativ konsekvens	Liten andel av strekning med konflikter. Delområder har lave konsekvensgrader, typisk vil konsekvensgrad 1 minus (-), dominere. Høyere konsekvensgrader forekommer ikke eller er underordnede.
Ubetydelig konsekvens	Alternativet vil ikke medføre vesentlig endring fra referansesituasjonen (referansealternativet). Det er få konflikter og ingen konflikter med høye konsekvensgrader.
Positiv konsekvens	I sum er alternativet en forbedring for temaet. Delområder med positiv konsekvensgrad finnes. Kun ett eller få delområder med lave negative konsekvensgrader, og disse oppveies klart av delområder med positiv konsekvensgrad.
Stor positiv konsekvens	Stor forbedring for temaet. Mange eller særlig store/viktige delområder med positiv konsekvensgrad. Kun ett eller få delområder med lave negative konsekvensgrader, og disse oppveies klart av delområder med positiv konsekvensgrad.

1.5 Vurdering av samlet belastning

Konsekvenser gitt prosjektets planer ble videre vurdert i sammenheng med påvirkning av ytre faktorer, belastninger som prosjektet ikke styrer. Denne hypotetiske vurderingen hvor tiltakets ringvirkninger blir diskutert, er gjort på kommunenivå, fylkes- nivå og nasjonalt, jamfør forvaltningsmålene i naturmangfoldloven (se under).

1.6 Foreslå skadereduserende tiltak

Basert på kunnskap innhentet og vurderinger gjennomført (som beskrevet over) ble konkrete skadereduserende tiltak foreslått.

1.7 Vurdering i henhold til naturmangfoldloven

Anslåtte konsekvenser ble deretter vurdert i henhold til naturmangfoldlovens mål og bestemmelser (Klima- og miljødepartementet, 2009).

Naturmangfoldlovens formål er at:

«naturen med dens biologiske, landskapsmessige og geologiske mangfold og økologiske prosesser tas vare på ved bærekraftig bruk og vern, også slik at den gir grunnlag for menneskenes virksomhet, kultur, helse og trivsel, nå og i fremtiden.»

Kapittel 2 angir bestemmelser i forhold til

- Måloppnåelse § 4 og § 5:
 - Mangfoldet av naturtyper skal ivaretas innenfor deres naturlige utbredelsesområde og med det artsmangfoldet og de økologiske prosessene som kjennetegner den enkelte naturtype.



- Økosystemers funksjoner, struktur og produktivitet skal ivaretas så langt det anses rimelig.
- Artene (ikke fremmede arter) og deres genetiske mangfold skal ivaretas på lang sikt.
- Artene skal forekomme i levedyktige bestander i sine naturlige utbredelsesområder.
- Aktsomhetsplikt § 6 og føre-var prinsipp § 9
- Gjennomføring av tiltak basert på tilstrekkelig kunnskap § 8 og en vurdering av samlet belastning på økosystemet § 10
- At tiltakshaver skal bære kostnader ifm. ivaretagelse av naturmangfold § 11 og bruke miljøforsvarlige teknikker og driftsmetoder § 12

2 Kunnskapsgrunnlag

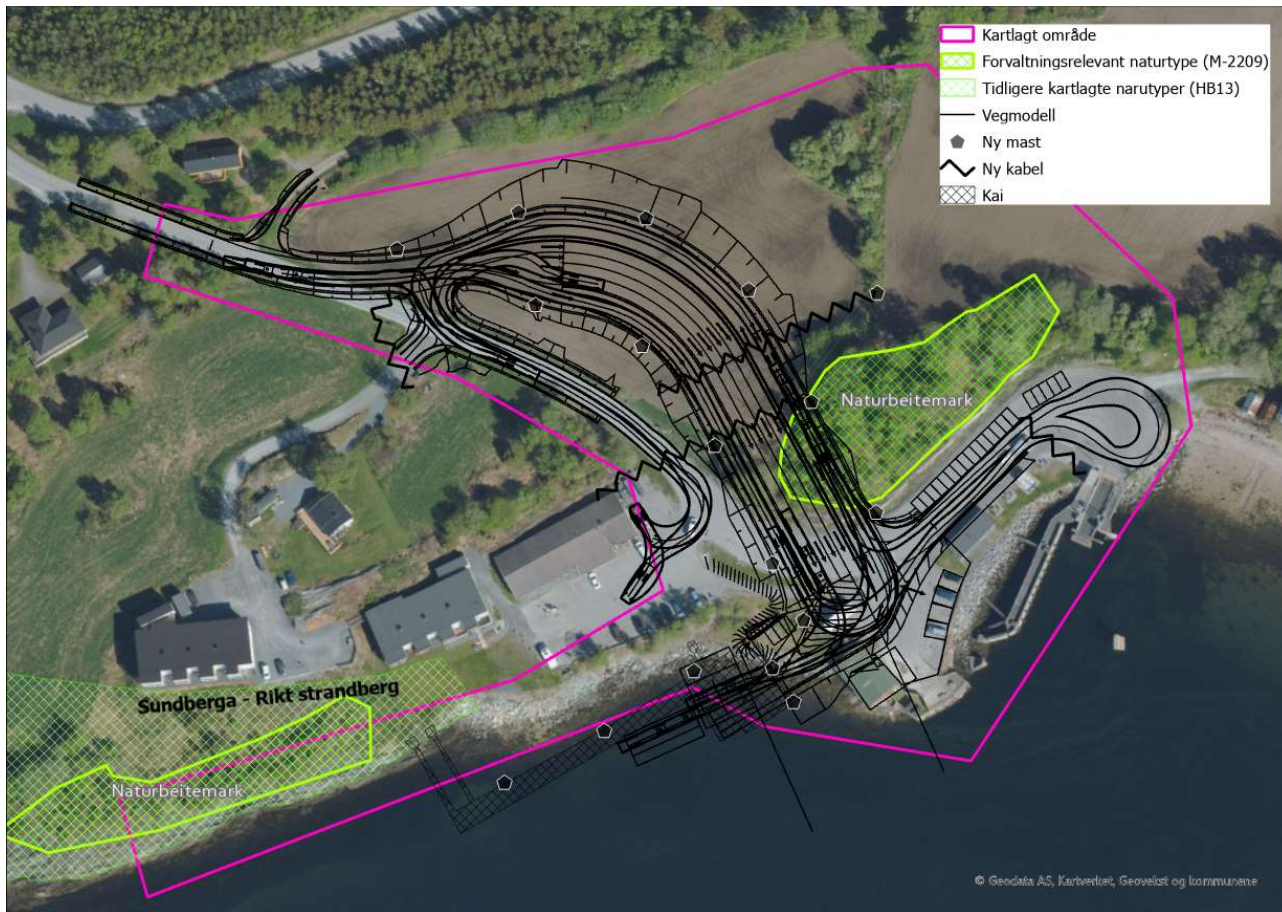
2.1 Naturtyper

Fra tidligere er berget like vest for tiltaket kartlagt som rikt strandberg² (iht. tidligere gjeldende kartleggingsmetodikk DN håndbok 13; se hvor i figur 6). To lokaliteter med en forvaltningsrelevant naturtype (naturbeitemark) ble observert (tabell 4 og figur 6). Naturbeitemark er en semi-naturlig eng, en naturtype klassifisert som en sårbar naturtype (Artsdatabanken, 2018). Lokalitetskvaliteten på de to naturbeitemarkene var lav og svært lav da beitemarkene ikke lenger var i bruk til beite.

Tabell 4. Beskrivelser av de to forvaltningsrelevante naturtyperlokalitetene funnet i kartleggingsområdet. Informasjonen angitt i tabellen vil bli tilgjengelig i Naturbase.

Områdenavn og NiN-ID	Naturtype iht. M-2209	Områdebeskrivelse	Lokalitets-kvalitet iht. M-2209	Status - forvaltnings-relevans (Naturtype iht. Norsk rødliste for naturtyper 2018) (Artsdatabanken, 2018)
Øvresflata NINFP2510213 664	Naturbeitemark	Areal over dagens skjæring over ferjekaia. Tilstand er dårlig. Lokaliteten er ikke lenger i bruk og i tidlig gjenvekstsuksjonsfase. Det ble observert spredte forekomster av fremmedartene platanlønn (SE) og stikkelsbær (PH) i lokaliteten i tillegg til en syrin (SE). Lokaliteten bar ikke preg av gjødsling. Naturmangfold er lite. Naturtyperlokaliteten er liten. Det ble funnet tre habitatspesifikke arter (rundbelg, hvitmaure og rødknapp). Ingen rødlistearter av karplanter, moser, sopp og lav ble registrert og ingen rødlistearter av karplanter, moser, sopp og lav er kjent fra før. Andre arter observert: gulaks, engkvein, gjerdevikke, svartburkne, hårsveve, gjeldkarve, einer, rogn, selje (i kanten av lokaliteten: flere gamle), gråor, hegg og bjørk.	Lav kvalitet	Sårbar naturtype (VU) (Semi-naturlig eng)
Sundberga NINFP2510213 665	Naturbeitemark	Areal ut mot fjorden, vest for ferjekaia. Lokaliteten er i svært redusert tilstand. Lokaliteten er ikke lenger i bruk og i sein gjenvekstsuksjonsfase. Det ble observert spredte forekomster av fremmedartene platanlønn (SE) og stikkelsbær (PH) i lokaliteten.	Svært lav kvalitet	Sårbar naturtype (VU) (Semi-naturlig eng)

² Se faktaark med beskrivelser av lokaliteten: <https://faktaark.naturbase.no/?id=BN00011304>.



Figur 6. Naturtypelokaliteter registrert i området 2. oktober 2025 og naturtype tidligere registrert (etter utgått kartleggingsmetodikk DN- Håndbok 13).

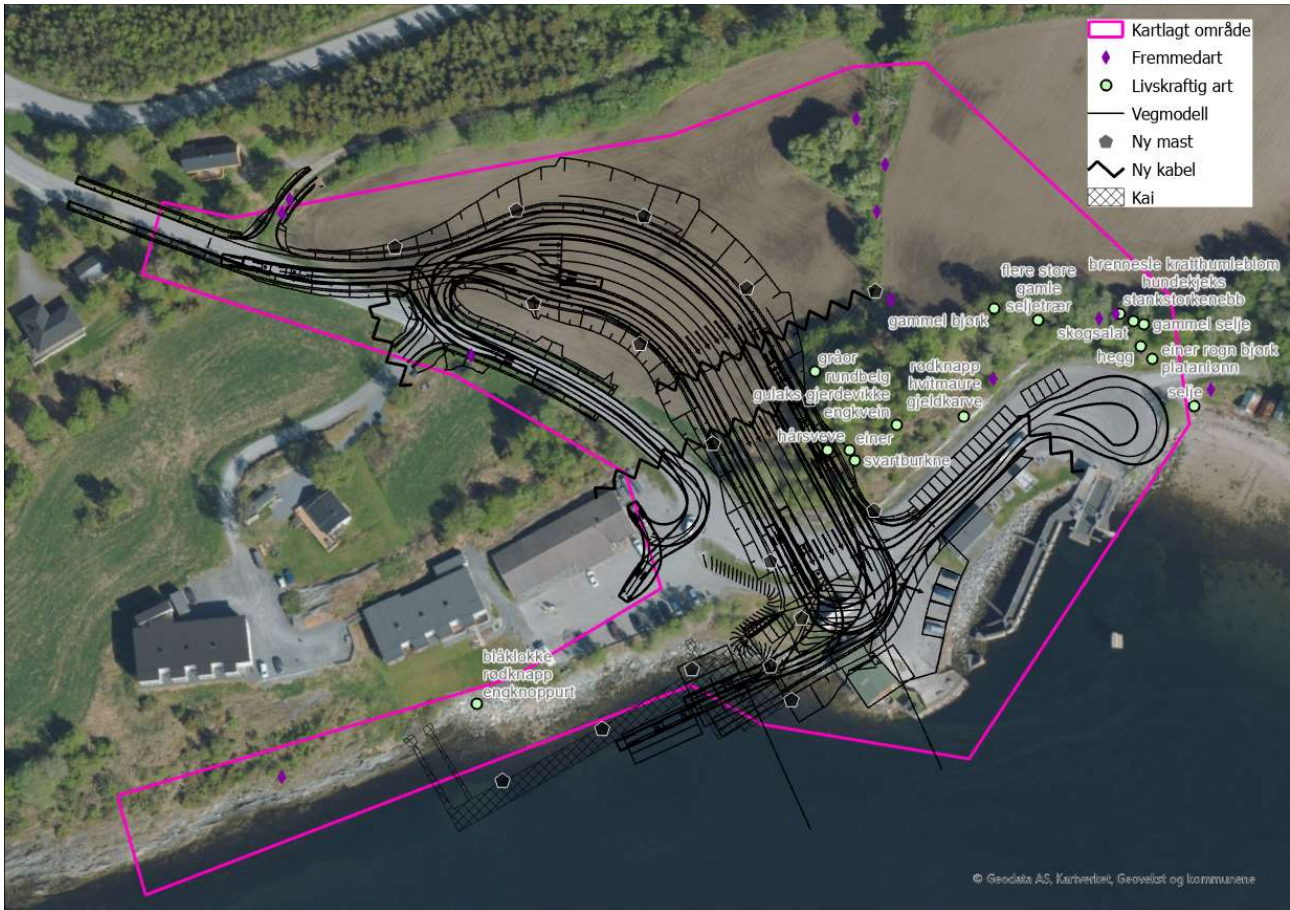
2.2 Arter av karplanter

Ingen rødlista arter ble observert, men flere gamle, store trær vokste helt øst i skogholtet over innkjørselen til dagens ferjekai (figur 7 og tabell 5). Store gamle trær er viktige leveområder for et mangfold av arter av sopp, lav, moser, biller og insekter og kan være viktige elementer for fugler. Flere fremmedarter ble observert (figur 8 og tabell 6).

Tabell 5. Oversikt over noen av de livskraftige artene³ observert i kartleggingsområdet under befaringen.

Artsgruppe	Arter
Karplanter	selje, einer, bjørk, hegg, brennesle, kratthumbleblom, hundekjeks, stankstorkenebb, skogsalat, rødknapp, hvitmaure, gjeldkarve, rundbelg, gulaks, gjerdevikke, engkvein, hårsveve, svartburkne, gråor, blåklokke og engknoppurt
Trær av økologisk verdi	Gamle seljer og bjørker

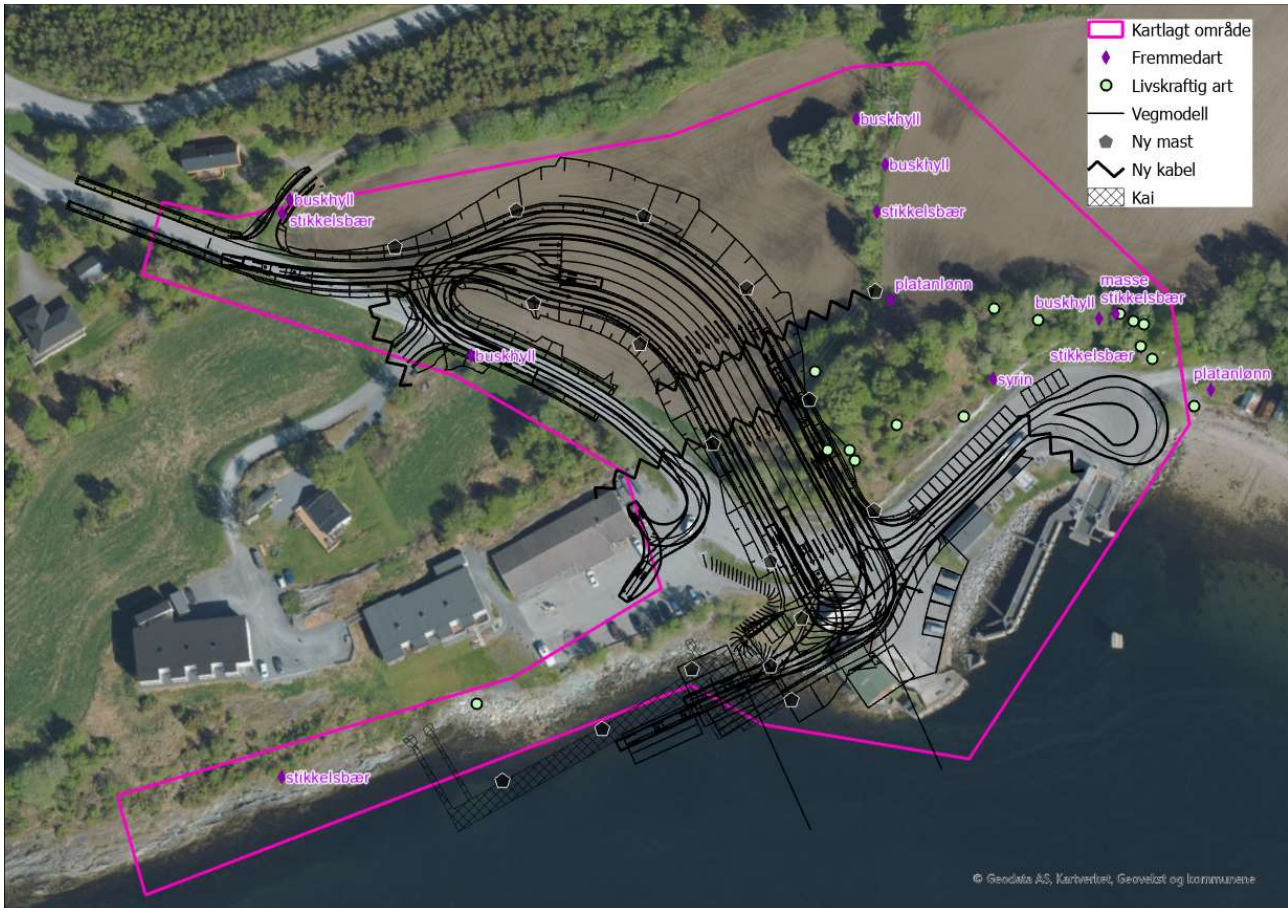
³ Stedegne arter som ikke er vurdert å være rødlista iht. Norsk rødliste for arter (Artsdatabanken, 2021).



Figur 7. Livskraftige arter registrert i området 2. oktober 2025.

Tabell 6. Oversikt over fremmede artene observert i kartleggingsområdet under beifaringen.

Art	Risikokategori iht. Fremmedartslista 2023 (Artsdatabanken, 2023)
Buskhyll (rødhyll)	Svært høy risiko (SE)
Platanlønn	Svært høy risiko (SE)
Stikkelsbær	Potensiell høy risiko (PH)
Syrin	Svært høy risiko (SE)



Figur 8. Fremmede plantearter registrert i området 2. oktober 2025. Stikkelsbær og platanlønn forekom spredt i skogholtene, ikke bare der punktene i figuren viser.

2.3 Fugl

De registrerte lokalitetene hvor fugl er observert og registrert i Artskart vises i figur 9. Totalt er det 3153 observasjoner av stedeagne fugler i influensområdet fordelt på 144 arter; disse er oppsummert i tabell 7.

Dagens reguleringsbestemmelser angir at i selve Bursbukta er det registrert flere fuglearter av nasjonal forvaltningsinteresse, inkludert vipe og hettemåke (kritisk truet, CR), storspove (sterkt truet, EN), samt sjørørre, ærfugl, fiskemåke og gulspurv (alle sårbar, VU), og havelle (nær truet, NT, og spesielt hensynskrevende). Området er ikke definert som økologisk funksjonsområde, men kunnskapsgrunnet tilsier at det fungerer som hekke-, beite- og rasteområde for fugl.

Videre angis det i reguleringsbestemmelsene at ved Kjølsvika og holmene i sør er det registrert et bredt spekter av rødlistede fuglearter, og området er registrert som viktig hekkeområde for blant annet ærfugl, fiskemåke, hettemåke og teist. Her hekker også makrellterne (EN). Innenfor influensområdet er også artene vipe (CR), storspove (EN), grønnfink, gråmåke (begge VU), rødstilk, stær, tjeld (alle NT) registrert som hekkende. I tillegg er det registrert følgende rødlista arter innenfor influensområdet som ikke er observert som hekkende: åkerriske (CR), bergand (EN), alke, brushane, dvergmåke, fiskeørn, granmeis, gulneblom, horndykker, hønsehauk, stjertand, svartand, tyvjo, vaktel, ærfugl (alle VU), Gjøk, gråspurv, heilo, mellomskarv, sanglerke, småspove, storskarv, taksvalde, tyrkerdue og tårnseiler (alle NT), se figur 10. For ærfugl legges det til grunn at de i hovedsak søker næring på grunt vann, vanligvis ikke dypere enn fem meter (snl.no).

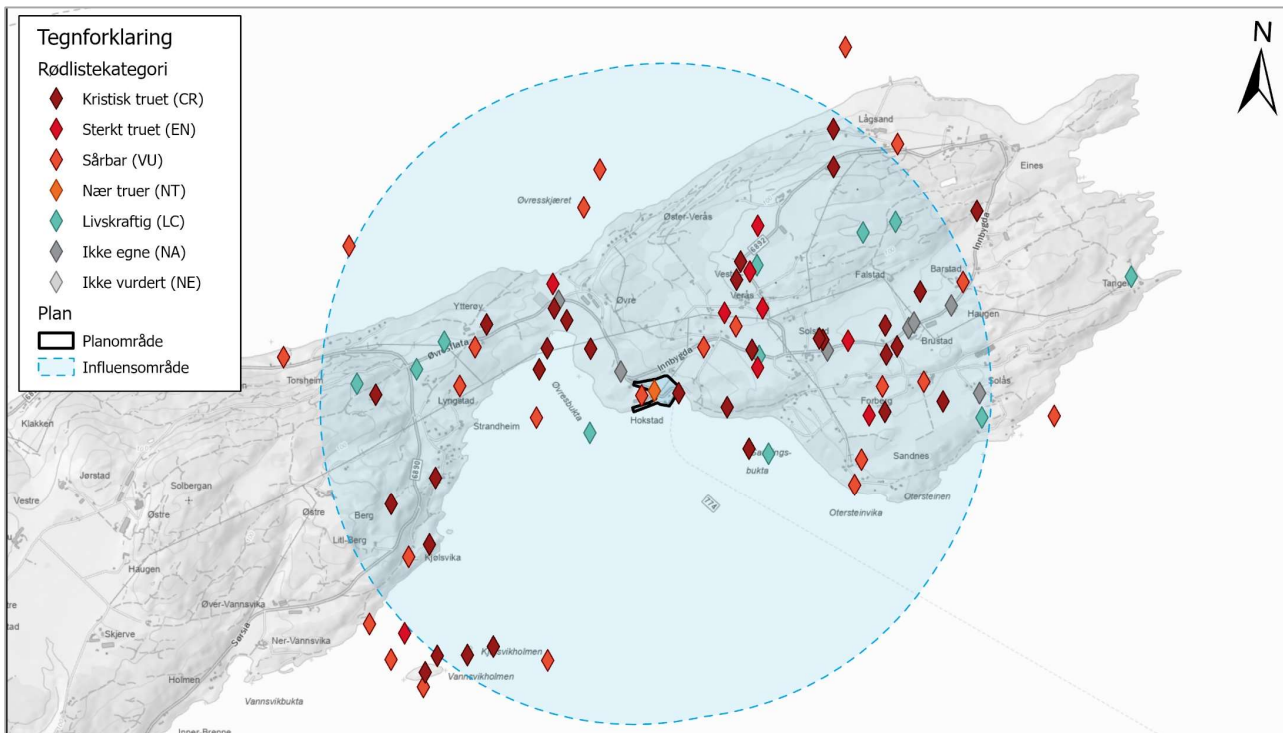
Det foreligger ingen indikasjoner på landskapsøkologiske sammenhenger som trekkruiter i området.

Det er ikke verneområder eller arealer foreslått for vern i umiddelbar nærhet til Bursbukta. Sør for Kjølsvika ligger Kjølsvikholmen biotopvernområde for sjøfugl. Dette vil ikke bli direkte berørt, men fergetrafikken vil komme nærmere verneområdet enn dagens rute.

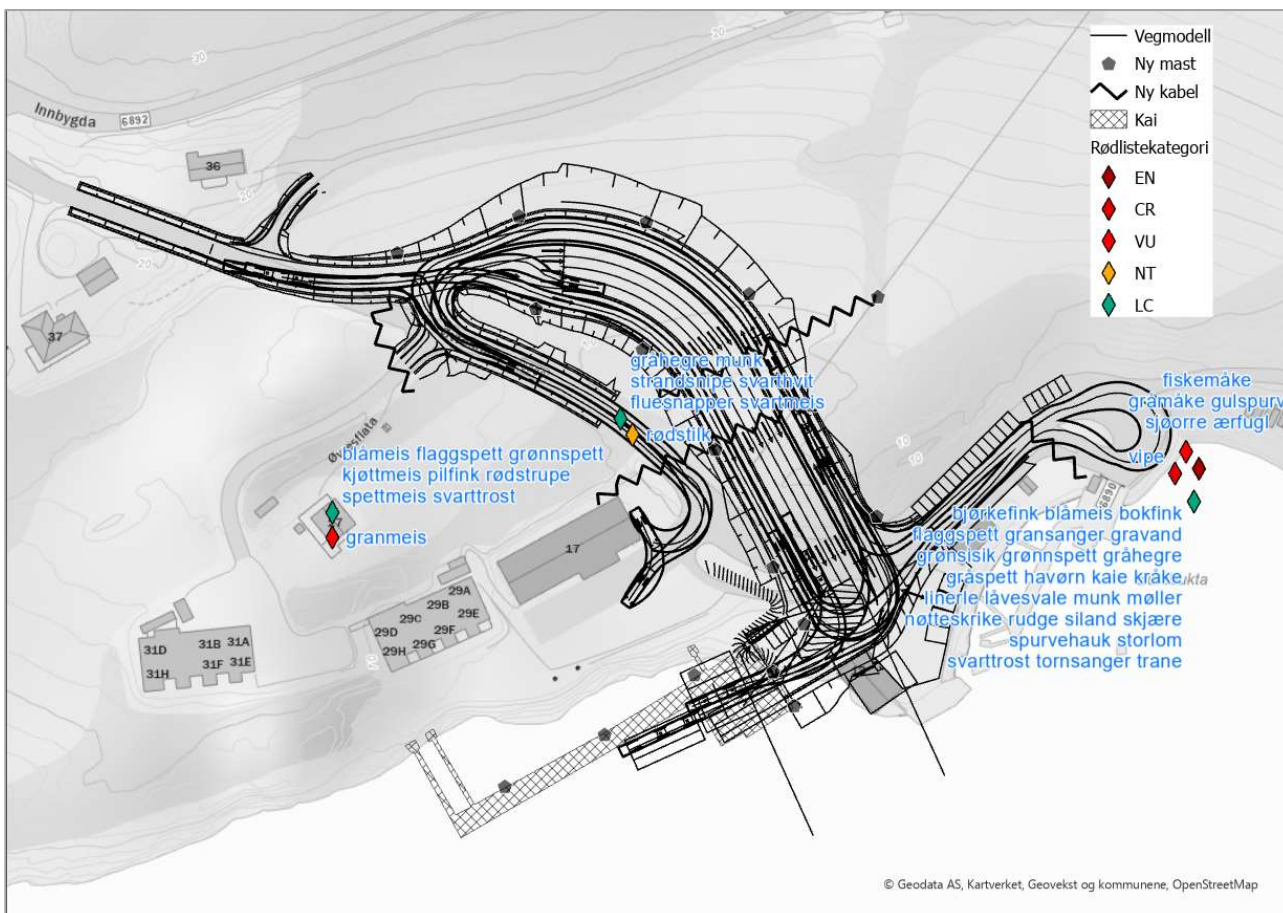
Tabell 7. Stedegne arter registrert i Artskart innenfor influensområdet.

Rødlistekategori eller kategori på fremmedartslista	Antall arter	Norsk navn
Kritisk truet (CR)	3	Hettemåke, vipe og åkerrikse
Sterkt truet (EN)	3	Bergand, makrellterne og storspove
Sårbar (VU)	18	Alke, brushane, dvergmåke, fiskemåke, fiskeørn, granmeis, grønnefink, gråmåke, gulnebbblom, gulspurv, horndykker, hønsehauk, sjøorre, stjertand, svartand, tyvjo, vaktel og ærfugl
Nær truet (NT)	15	Gjøk, gråspurv, havelle (H ⁺), heilo, mellomskarv, rødstilk, sanglerke, småspove, storskarv, stær, taksvale, teist, tjeld, tyrkerdue og tårnseiler
Livskraftig (LC)	100	Bjørkefink, blåmeis, blåstrupe, bokfink, brunnakke, brunsisik, buskskvett, dompap, duetrost, dvergfalk, dvergspett (H), enkeltbekkasin, fjellvåk, fjæreplytt, flaggspett, fuglekonge, gjerdsmett, gluttsnipe, grankorsnebb, gransanger, gravand, grønnsisik, grønnspekk, grønnefink, gråfluesnapper, grågåås, gråhegre, gråsisik, gråspett (H), gråtrost, gulerle, gulsanger, hagesanger, havørn, heipiplerke, hornugle, jernspurv, jordugle, kaie, kattugle, kjernebiter, kjøttmeis, krikand, kråke, kvinand, laksand, lappspove, linerle, løvmeis, løvsanger, låvesvale, munk, myrsnipe, møller, måltrost, nøttekråke, nøtteskrike, orrfugl, perleugle, pilfink, polarsisik, praktærfugl (H), ravn, ringdue, rugde, rødnebbterne, rødstrupe, rødvingetrost, sandlo, sangsvane, sidensvans, siland, sildemåke, sivspurv, skjære, skjærpiplerke, skogdue, smålom, spetteis, spurvehauk, spurveugle, steinskvett, stokkand, storlom, strandsnipe, svartbak, svarthvit fluesnapper, svartmeis, svartspett, svarttrost, såerle, toppmeis, tornirisk, torsanger, trane, trekryper, trepiplerke, tårnfalk, vandrefalk (H) og varsler
Ikke egnet (NA)	3	Gråstrupedykker (ikke etablert hekkebestand i Norge), islom (kun vinter i Norge) og kortnebbgås (ikke etablert hekkebestand i Norge utenom Svalbard)
Ikke vurdert (NE)	2	Klippeue (bydue) og sandløper (VU på Svalbard hvor den hekker)

* spesielt hensynskrevende



Figur 9. Stedegne arter registrert i Artskart, innenfor influensområdet. Det er flere observasjoner som er registrert på samme punkt, kartet her viser registreringene med den høyeste rødlistekategorien per punkt.



Figur 10. Stedegne arter registrert i Artskart rundt de planlagte tiltakene.

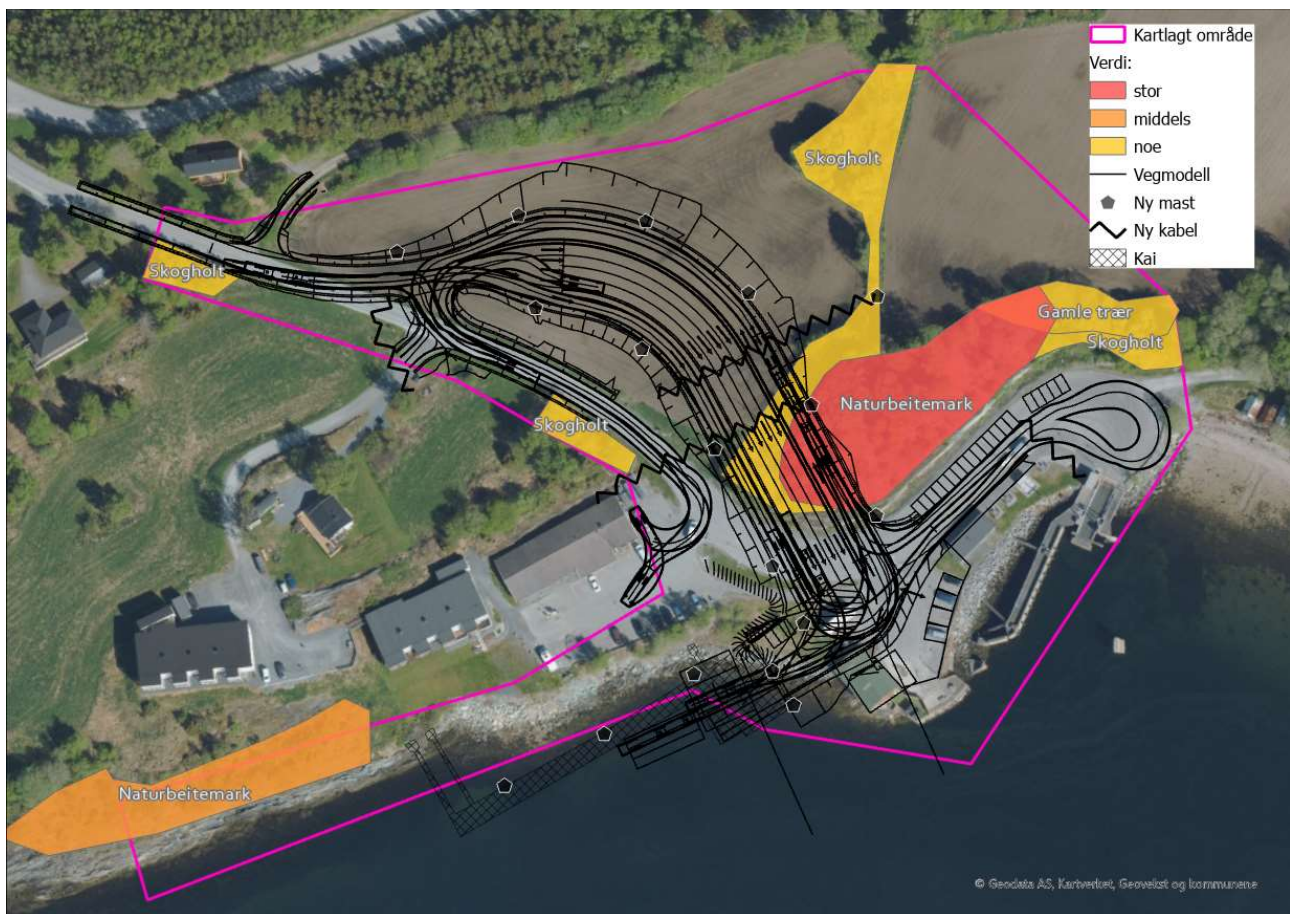
3 Verdi, påvirkning og konsekvens

Store deler av det kartlagt området ble ikke tilegnet verdi i forhold til naturtyper da arealene her er sterkt endrede systemer (beskrevet som hovedtypene åker, oppdyrket varig eng, hard og løs sterkt endret fastmark og vegkanter, plener, parker og liknende uten semi-naturlig hevdpreg i typesystemet Natur i Norge 3.0 (Artsdatabanken).

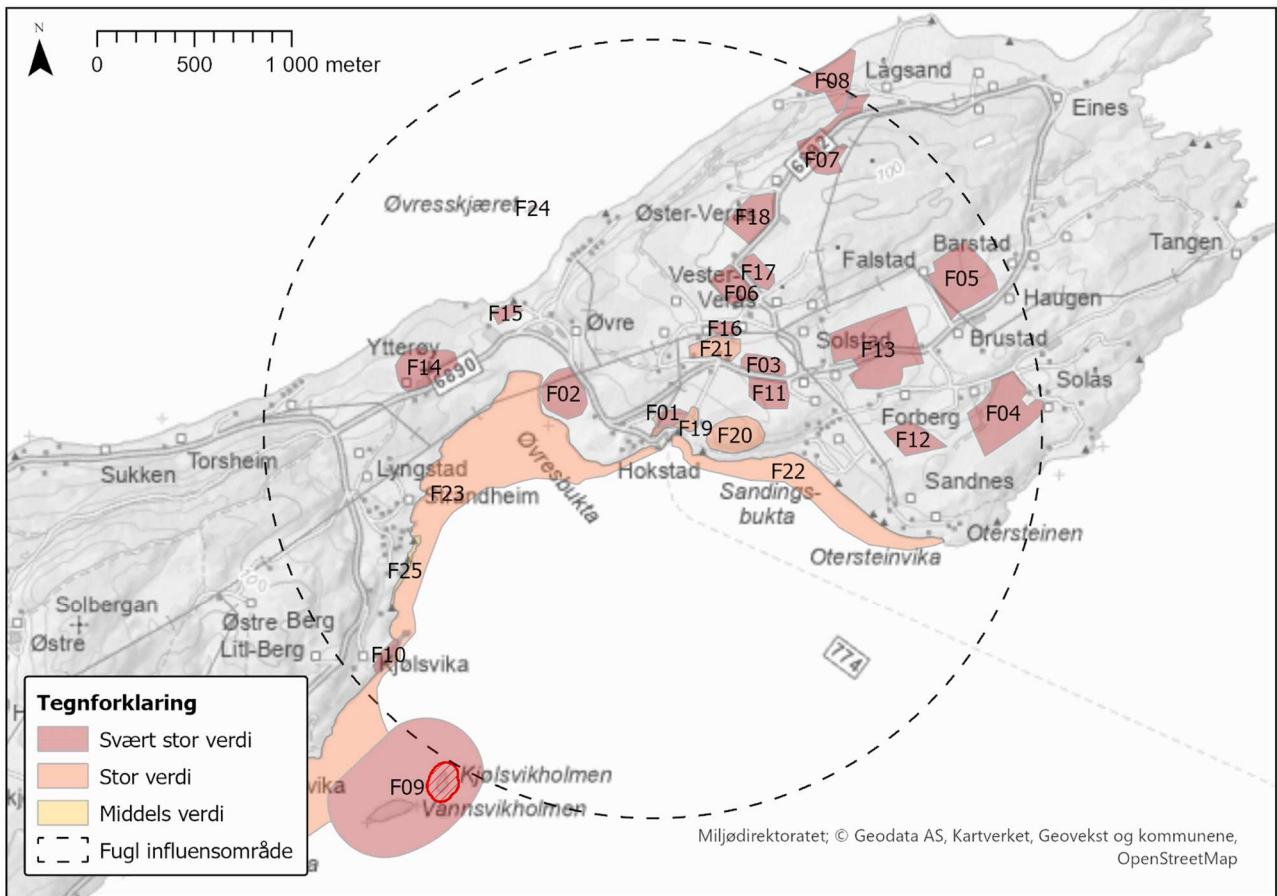
Noe mindre endret natur forekom (som beskrevet over) og denne er verdisatt iht. håndbok V712, verdi er illustrert i figur 11 og beskrevet i tabell 8. Verdi på funksjonsområder for fugl er angitt i figur 12 og tabell 8.

Prosjektet antas ikke å medføre store arealbeslag i arealet med rikt strandberg like vest for det nye kai-anlegget, men kaianlegget vil måtte forankres i berget og den prosjekterte vegen vil medføre arealbeslag i naturbeitemark (i øst) og skogholt og dermed forringe disse naturverdiene. Graving og kjøring ifm. ny kabel vil medføre midlertidig arealinngrep i skogholtet nord for dagens kaianlegg. Noe som gir noe negativ miljøkonsekvens, se figur 6 og figur 11. Mudring og fylling kan medføre noe tildekking av det rike strandberget, men mye av dette er allerede bearbeidet og beplantet med plen.

Da det forekom fremmedarter i området, ble det vurdert om disse kunne medføre negativ påvirkning ifm. prosjektet. Den prosjekterte vegen vil medføre arealbeslag i areal hvor det ble observert buskhyll, stikkelsbær og platanlønn. Det er vurdert at utbygging hvor disse forekommer ikke vil medføre særlig risiko, se tabell 8.



Figur 11. Områder med verdi for naturtyper og arter innenfor det areal som ble kartlagt 2. oktober 2025.



Figur 12. Verdisatte delområder fugl, basert på registreringer i offentlige registre, med IDnr.

Tabell 8. Vurderinger av verdi, påvirkning og konsekvens iht. metodikk angitt i håndbok V712. a – d er områder som illustreres i figur 11 og e – o er områder som illustreres i figur 12.

a) Øvresflata – naturbeitemark				
Uten betydning	Noe verdi	Middels verdi	Stor verdi	Svært stor verdi
▲				
Naturtypen er sårbar (VU) og lokalitetskvalitet er lav. Dette tilsier stor verdi iht. Håndbok V712.				
Forbedret	Ubetydelig endring	Noe forringet	Forringet	Sterkt forringet
▲				
Lokaliteten planlegges delvis å bli utbygd. Arbeid ifm. vei vil gjøre arealbeslag i ca. ¼ av lokaliteten. Dette tilsier forringet iht. håndbok V712. Lokaliteten vil bli varig forringet av middels alvorlighetsgrad.				
Naturtypen krever skjøtsel (beite eller slått). Det er en mulighet for å kompensere for negativ påvirkning om restarealet blir restaurert og skjøtsel gjenopptatt. Dette ligger utenfor tiltakshavers mulighet for gjennomføring. Man er avhengig av lokale driver/grunneiere til å gjennomføre restaurering og skjøtsel av gammel kulturmark.				
Det ble observert fremmedarter i lokaliteten. Det er en mulighet for å kompensere for negativ påvirkning om fremmedarter fjernes fra restarealet. Dette kan gjennomføres av tiltakshaver.				
+++ / +++++	+ / ++	0	-	--
▲				
Stor verdi og forringet gir iht. konsekvensvifta betydelig miljøskade.				



b) Sundberga – naturbeitemark				
Uten betydning	Noe verdi	Middels verdi	Stor verdi	Svært stor verdi
▲				
Naturtypen er sårbar (VU) og lokalitetskvalitet er svært redusert. Dette tilsier middels verdi iht. Håndbok V712.				
Forbedret	Ubetydelig endring	Noe forringet	Foringet	Sterkt forringet
▲				
Det planlegges ingen inngrep i lokaliteten planlegges. Dette tilsier ubetydelig endring iht. håndbok V712. Ingen eller uvesentlig virkning på kort eller lang sikt.				
Naturtypen krever skjøtsel (beite eller slått). Det er en mulighet for å kompensere påvirkning i naturbeitemarka nevnt over ved å restaurere og gjenoppta skjøtsel (slått/beite). Dette ligger utenfor tiltakshavers mulighet for gjennomføring. Man er avhengig av lokale driver/grunneiere til å gjennomføre restaurering og skjøtsel av gammel kulturmark.				
Det ble observert fremmedarter i lokaliteten. Det er en mulighet for å kompensere for negativ påvirkning ifm. prosjektet om fremmedarter fjernes. Dette kan gjennomføres av tiltakshaver.				
+++ /++++	+ /++	0	-	--
▲				
Middels verdi og ubetydelig endring gir iht. konsekvensvifta ingen miljøskade.				

c) Areal med store gamle trær – del av økologisk funksjonsområde for flere arter				
Uten betydning	Noe verdi	Middels verdi	Stor verdi	Svært stor verdi
▲				
Vanlige arter inkluderer trærne i sine funksjonsområder. Dette tilsier noe verdi iht. håndbok V712. Da arts mangfold av moser, lav og sopp er stort på gamle trær settes verdi opp mot middels verdi.				
Forbedret	Ubetydelig endring	Noe forringet	Foringet	Sterkt forringet
▲				
Det planlegges ingen inngrep i lokaliteten planlegges. Dette tilsier ubetydelig endring iht. håndbok V712. Ingen eller uvesentlig virkning på kort eller lang sikt. Det legges til grunn for vurderingen at området ikke brukes til midlertidig anleggsplass eller lignende.				
Det ble observert fremmedarter i lokaliteten. Det er en mulighet for å kompensere for negativ påvirkning ifm. prosjektet om fremmedarter fjernes. Dette kan gjennomføres av tiltakshaver.				
+++ /++++	+ /++	0	-	--
▲				
Noe verdi og ubetydelig endring gir iht. konsekvensvifta ingen miljøskade.				

d) Resten av skogholtene – del av økologisk funksjonsområde for flere arter				
Uten betydning	Noe verdi	Middels verdi	Stor verdi	Svært stor verdi
▲				
Vanlige arter inkluderer skogholtet i sine funksjonsområder. Dette tilsier noe verdi iht. håndbok V712. Da noe av trærne som danner skogholtene er fremmedarter settes verdi ned mot uten betydning.				
Forbedret	Ubetydelig endring	Noe forringet	Foringet	Sterkt forringet
▲				
Det planlegges å bygge veg i en liten del av skogholtene. Arbeid ifm. vei vil gjøre arealbeslag i mindre enn 20 % av skogholtene i området. Dette tilsier noe forringet iht. håndbok V712. Det lille arealet som blir berørt, vil gi varig forringelse av mindre alvorlig art akkurat der. Da trærne som blir berørt er småkratt, settes påvirkning ned mot ubetydelig endring.				
Det ble observert fremmedarter i skogholtene. Det er en mulighet for å kompensere for negativ påvirkning ifm. prosjektet om fremmedarter fjernes fra restarealet. Dette kan gjennomføres av tiltakshaver.				
+++ /++++	+ /++	0	-	--
▲				
Noe verdi (ned mot ubetydelig) og noe forringet (ned mot ubetydelig) gir iht. konsekvensvifta ingen miljøskade.				



e) F01 Vipe Hokstad - Hekkeområde				
Uten betydning	Noe verdi	Middels verdi	Stor verdi	Svært stor verdi
▲				
Innenfor dette delområdet som er basert på registreringen fra sein mai 2014 av hekkende vipe (85 m nøyaktighet) er det også gjort observasjoner av storspove, med mulig hekking. Hekkeområdet for disse artene tilknyttet åpent landskap, er antatt å være på nærmeste åkerteig rett nord for registreringen. Vipe som er kritisk trua (CR) og storspove som er sterkt trua (EN), tilsier svært stor verdi iht. Håndbok V712. Verdisettingen her er noe redusert som følge av usikkerhet i plassering og få (hekke)registreringer.				
Forbedret	Ubetydelig endring	Noe forringet	Forringet	Sterkt forringet
▲				
Det antatte hekkeområdet planlegges ikke å bli nedbygd. Men da åkerteigen i vest som antas å inngå i næringsområdet under hekking, vil bli berørt, vurderes delområdet som forringet iht. kriteriene for påvirkning i håndbok V712. Delområdet vil bli varig forringet av middels alvorlighetsgrad.				
Anleggsfasen vil kunne medføre forstyrrelser, men med en skogteig imellom vurderes denne til moderat. Det anbefales å starte anleggsarbeidene enten før hekketid, slik at et ev. reir ikke blir plassert nær anleggsområdene, eller etter hekketid.				
her+++ /++++	+ /++	0	-	--
▲				
Svært stor verdi og forringet gir iht. konsekvensvurdering alvorlig miljøskade (3-) for delområdet.				

f) F02–F08 Vipe - Hekkeområder				
Uten betydning	Noe verdi	Middels verdi	Stor verdi	Svært stor verdi
▲				
Dette er øvrige, registrerte hekkeområder for vipe innenfor influensområdet. F04, F05 og F06 (se figur 13) er avgrenset iht. flater angitt i datasettet ArtNasjonal, mens øvrige er skjønsmessig avgrenset i åpne områder omkring registreringspunkt med typisk 50–200 m angitt nøyaktighet. Et funksjonsområde for vipe som er kritisk trua (CR) tilsier svært stor verdi iht. Håndbok V712, her noe redusert som følge av usikkerhet i plassering.				
Forbedret	Ubetydelig endring	Noe forringet	Forringet	Sterkt forringet
▲				
Disse lokalitetene vil ikke bli direkte berørt, og ligger ikke eksponert til for forstyrrelser i anleggsfase eller ved endret drift sammenlignet med i dag. Dette tilsier ubetydelig endring iht. håndbok V712.				
Det forventes ikke vesentlig påvirkning i anleggsfasen.				
+++ /++++	+ /++	0	-	--
▲				
Svært stor verdi og ubetydelig endring gir iht. konsekvensvurdering ubetydelig miljøskade for delområdene.				

g) F09 Kjølsvikholmen biotopvernområde med nærområde - Hekkeområde				
Uten betydning	Noe verdi	Middels verdi	Stor verdi	Svært stor verdi
▲				
Delområdet er avgrenset iht. flate i ArtNasjonal, og inkluderer Kjølsvikholmen biotopvernområde. Det er tidligere observert hekkende hettemåke som er kritisk trua (CR), samt fiskemåke og ærfugl som er sårbare (VU). Det at området er et verneområde samt at CR-art hekker her, tilsier svært stor verdi iht. Håndbok V712, her noe forhøyet pga. verneområdet.				
Forbedret	Ubetydelig endring	Noe forringet	Forringet	Sterkt forringet
▲				
Delområdet vil ikke bli direkte berørt. Framtidig trafikk vil muligens gå noe nærmere enn i dag, men forskjellen vurderes ikke å redusere områdets funksjon som hekkeområde i særlig grad. Det vises til at ferjetrafikken pågår relativt hyppig og forutsigbart gjennom hele året. Dette tilsier ubetydelig endring iht. håndbok V712, her skjønsmessig noe forskjøvet opp mot noe forringet.				
Avstanden til anleggsområdet er såpass stor (ca. 2 km) at det ikke forventes vesentlig forstyrrelser selv ved sprengningsarbeider mv.				
+++ /++++	+ /++	0	-	--
▲				
Svært stor verdi og ubetydelig endring gir iht. konsekvensvurdering ubetydelig miljøskade.				



h) F10 Kjølsvikskjæret med fastlandet innafor - Hekkeområde				
Uten betydning	Noe verdi	Middels verdi	Stor verdi	Svært stor verdi
▲				
Delområdet er skjønsmessig avgrenset omkring et reg.pkt. med 500 m oppgitt nøyaktighet av et hekkeområde for makrellterne som er sterkt trua (EN). I delområdet er også fiskemåke, ærfugl, gulspurv, granmeis, alle sårbare arter (VU), samt rødstilk og stær som er nær trua (NT) observert. Forekomst av EN-art tilsier svært stor verdi iht. Håndbok V712, her noe redusert pga. få registreringer/overvekt av VU-arter.				
Forbedret	Ubetydelig endring	Noe forringet	Foringet	Sterkt forringet
▲				
Delområdet vil ikke bli direkte berørt og ligger i god avstand fra Hokstad. Dette tilsier ubetydelig endring iht. håndbok V712. Avstanden inn til anleggsområdet i Hokstad er såpass stor (1,7–1,8 km) at det ikke forventes vesentlig forstyrrelser inn på hekkeplass selv ved sprengningsarbeider mv.				
+++ /++++	+ /++	0	-	--
▲				
Svært stor verdi og ubetydelig endring gir iht. konsekvensvifta ubetydelig miljøskade.				

i) F11–F18 Storspove - Hekkeområder				
Uten betydning	Noe verdi	Middels verdi	Stor verdi	Svært stor verdi
▲				
Delområdene F11, F12, F13, F15 og F18 (se figur 13) er avgrenset i ArtNasjonal som et funksjonsområde for storspove som er sterkt trua (EN), mens F14, F16 og F17 (også vist i figur 13) er skjønsmessig avgrenset omkring reg.pkt. med oppgitt nøyaktighet 50–277 m. F11 og flere av de andre delområdene kan også være aktuelle hekkeområder for vipe som er kritisk trua (CR). Habitatpreferansene for storspove og vipe på innmark er trolig nokså like. Storspove (EN-art) og vipe (CR-art) tilsier svært stor verdi iht. Håndbok V712, her noe redusert som følge av generelt angitt «mulig» reproduksjon.				
Forbedret	Ubetydelig endring	Noe forringet	Foringet	Sterkt forringet
▲				
Disse delområdene ligger skjermet og i god avstand fra utbyggingsområdet. Dette tilsier ubetydelig endring. iht. håndbok V712. Avstander og skjerming gjør også at det ikke forventes vesentlig påvirkning i anleggsperioden.				
+++ /++++	+ /++	0	-	--
▲				
Svært stor verdi og ubetydelig endring gir iht. konsekvensvifta ubetydelig miljøskade.				

j) F19 Gulspurv Hokstad - Hekkeområde				
Uten betydning	Noe verdi	Middels verdi	Stor verdi	Svært stor verdi
▲				
Registrering fra juni 2023 av mulig hekkende gulspurv som er sårbar (VU), samt mulig hekkende gråspett (som er en livkraftig art, men spesielt hensynskrevende) i april 2009 er med 85 m nøyaktighet. Hekkeområdet er ut ifra dette antatt å være i åkerkant/skogteig rett nord for registreringen. Gulspurv (VU-art) tilsier stor verdi (gråspett middels verdi) iht. Håndbok V712, her noe redusert som følge av usikkerhet i plassering og få registreringer.				
Forbedret	Ubetydelig endring	Noe forringet	Foringet	Sterkt forringet
▲				
Lokaliteten planlegges delvis å bli utbygd. Det nye anlegget vil redusere funksjoner, men i driftsfase vil vesentlige funksjoner opprettholdes i stor grad. Dette tilsier noe forringet iht. håndbok V712. Anleggsfasen vil medføre direkte forstyrrelser for lokaliteten. Virkninger for hekking i anleggsfasen kan reduseres ved å starte anleggsarbeidene i god tid før eller i etterkant av hekkesesongen.				
+++ /++++	+ /++	0	-	--
▲				
Stor verdi og forringet gir iht. konsekvensvifta noe miljøskade for delområdet.				



k) F20 Berghaugen - Hekkeområde						
Uten betydning	Noe verdi	Middels verdi	Stor verdi	Svært stor verdi		
▲						
Delområdet er skjønnsmessig avgrenset i skog omkring et reg.pkt. med oppgitt nøyaktighet på 273 m. Registreringen av hekkeområde for grønnfink som er en sårbar art (VU), er fra 2012. (Registrering av vipe (kritisk trua – CR) i samme punkt antas tilknyttet åkeren på oversida, se i) F11). En VU-art tilsier stor verdi iht. Håndbok V712, her redusert som følge av få registreringer og usikker plassering.						
Forbedret	Ubetydelig endring	Noe forringet	Foringet	Sterkt forringet		
▲						
Lokaliteten ligger et par hundre meter fra utbyggingsområdet, i økende grad østover skjermet av skog og terreng. Små spurvefugler som grønnfink er relativt tolerante mot forstyrrelser på avstandene vi snakker om her, og det forventes ikke varig påvirkning for dette funksjonsområdet. Dette tilsier ubetydelig endring iht. håndbok V712.						
Avstand og terrengskjerming gjør at det ikke forventes vesentlig påvirkning på funksjonsområdet i anleggsfasen.						
+++ /++++	+ /++	0	-	--	---	----
▲						
Stor verdi og ubetydelig endring gir iht. konsekvensvifta ubetydelig miljøskade.						

l) F21 Innbygda						
Uten betydning	Noe verdi	Middels verdi	Stor verdi	Svært stor verdi		
▲						
Delområdet er skjønnsmessig avgrenset omkring åkerområder og tun etter et reg.pkt. med oppgitt nøyaktighet på 500 m. Registreringen av et hekkeområde for gulspurv som er trua (VU), samt stær som er nær tua (NT) tilsier stor verdi iht. Håndbok V712, her noe redusert pga. grov nøyaktighet.						
Forbedret	Ubetydelig endring	Noe forringet	Foringet	Sterkt forringet		
▲						
Delområdet vil ikke bli direkte påvirket, er delvis skjermet av terreng og ligger for de aktuelle artene i god avstand fra utbyggingsområdet. Dette tilsier ubetydelig endring iht. håndbok V712.						
Det forventes ikke vesentlig påvirkning på funksjonsområdet i anleggsfasen.						
+++ /++++	+ /++	0	-	--	---	----
▲						
Stor verdi og ubetydelig endring gir iht. konsekvensvifta ubetydelig miljøskade.						

m) F22 og F23 Ærfugl - Næringsområder						
Uten betydning	Noe verdi	Middels verdi	Stor verdi	Svært stor verdi		
▲						
Delområdene avgrensner gruntområder langs kysten, avgrenset av kystkontur og 5 m dybdekote der den fins, ellers etter tilsvarende grad av synlig bunn på flybilder. Funksjonsområde for ærfugl som er en sårbar art (VU) tilsier stor verdi iht. Håndbok V712.						
Forbedret	Ubetydelig endring	Noe forringet	Foringet	Sterkt forringet		
▲						
Selve innseilingen til Hokstad ferjekai er dypere enn optimal næringsdybde og dessuten svært forstyrret av ferjetrafikken. En mindre del av delområdene blir trolig forringet av utbyggingen, men påvirkningen vurderes til liten, på grensa mellom ubetydelig endring og noe forringet iht. håndbok V712.						
Ærfugl benytter trolig områdene hele året, slikt at forstyrrelser i anleggsperioden kan vanskelig unngås. Det vil ha verdi å begrense påvirkning sideveis inn i ikke direkte berørte næringsområder, ved å unngå nedslamming mv. så langt det lar seg gjøre. Med god praksis vurderes påvirkning i anleggsfasen ikke å ville medføre varige virkninger ut over direkte berørte arealer.						
+++ /++++	+ /++	0	-	--	---	----
▲						
Stor verdi og ubetydelig endring til noe forringet gir iht. konsekvensvifta ubetydelig til noe miljøskade.						



n) F24 Øvresskjæret - Hekkeområde				
Uten betydning	Noe verdi	Middels verdi	Stor verdi	Svært stor verdi
▲				
Avgrenset omkring Øvresskjæret som er hekkeområde for ærfugl. Da ærfugl er en sårbar art (VU), tilsier dette stor verdi iht. Håndbok V712.				
Forbedret	Ubetydelig endring	Noe forringet	Forringet	Sterkt forringet
▲				
Øvresskjæret ligger på motsatt side av Ytterøya og vil ikke påvirkes hverken i drifts- eller anleggsfase. Dette tilsier ubetydelig endring iht. håndbok V712.				
+++ /++++	+ /++	0	-	--
▲				
Stor verdi og ubetydelig endring gir iht. konsekvensvifta ubetydelig miljøskade for delområdet.				

o) F25 Bergstangen - Hekkeområde				
Uten betydning	Noe verdi	Middels verdi	Stor verdi	Svært stor verdi
▲				
Skjønnsmessig avgrenset langs fjæra omkring reg.pkt. med oppgitt nøyaktighet 360 m. av hekkeområde for tjeld som er nær trua (NT). Dette tilsier middels verdi iht. Håndbok V712, her noe redusert pga. usikkerhet i lokalisering.				
Forbedret	Ubetydelig endring	Noe forringet	Forringet	Sterkt forringet
▲				
Delområdet vil ikke bli direkte berørt, og ligger ca. 1,4 km fra utbyggingsområdet. Tiltaket vurderes ikke å ville forringe eller påvirke funksjonsområdet i vesentlig grad hverken i drifts- eller anleggsfase. Dette tilsier ubetydelig endring iht. håndbok V712.				
+++ /++++	+ /++	0	-	--
▲				
Middels verdi og ubetydelig endring gir iht. konsekvensvifta ubetydelig miljøskade.				

Tabell 9. Risikovurdering av de fremmede artene observert.

Art	Spredningsmekanismer	Risiko ifm. utbygging
Buskhyll (rødhyll)	Frø spres med fugler som eter bærene	Svært lav, men frø kan sette seg på maskiner som så sprer frøene
Platanlønn	Frø spres med vinden	Svært lav, men frø kan sette seg på maskiner som så sprer frøene
Stikkelsbær	Frø spres med fugler som eter bærene	Svært lav, bær henger på buskene i en veldig kort periode
Syrin	Svært høy risiko (SE)	Høy, om masser med røtter flyttes vil nye trær vokse opp fra røtter/avleggere



Tabell 10. Oppsummering, verdi, påvirkning og samlet konsekvens iht. metodikk angitt i håndbok V712.

Delområder	Verdi	Påvirkning	Konsekvens
Øvresflata – naturbeitemark	Stor	Forringet	2 minus (- -)
Sundberga – naturbeitemark	Middels	Ubetydelig endring	Ingen (0)
Areal med store gamle trær	Noe	Ubetydelig endring	Ingen (0)
Øvrig skogholt	Noe	Noe forringet	Ingen/ubetydelig (0)
F1 Vipe Hokstad	Svært stor	Forringet	3 minus (- - -)
F02–F08 Vipe hekkeområder	Svært stor	Ubetydelig endring	Ingen/ubetydelig (0)
F09 Kjølsvikholmen	Svært stor	Ubetydelig endring	Ingen/ubetydelig (0)
F10 Kjølsvikskjæret	Svært stor	Ubetydelig endring	Ingen/ubetydelig (0)
F11–F18 Storspove hekkeomr.	Svært stor	Ubetydelig endring	Ingen/ubetydelig (0)
F19 Gulspurv Hokstad	Stor	Noe forringet	1 minus (-)
F20 Bergshaugen	Stor	Ubetydelig endring	Ingen/ubetydelig (0)
F21 Innbygda	Stor	Ubetydelig endring	Ingen/ubetydelig (0)
F22, F23 Ærfugl næringsomr.	Stor	Ubetydelig endring/Noe forringet	Ingen/1 minus (0/-)
F24 Øvresskjæret	Stor	Ubetydelig endring	Ingen/ubetydelig (0)
F25 Bergstangen	Middels	Ubetydelig endring	Ingen/ubetydelig (0)
Ytre faktorer		Naturbeitemark er en naturtype som krever skjøtsel (beite eller slått). Da de to lokalitetene med den rødlista naturtypen ikke lenger skjøttes, er lokalitetskvaliteten lav. Selv om ikke prosjektet gjennomføres og ingen arealbeslag inntreffer, vil derfor naturtypen forringes ytterligere her om ikke skjøtsel gjenopptas og realismen med å reetablere skjøtsel er meget liten. Dette betyr at sannsynligheten for at naturtypen naturbeitemark vil gå tapt her uavhengig av prosjektet er høy.	
Avveining			Delområder med lav/ingen konsekvensgrad dominerer. Det er ett delområde med høyere konsekvensgrad som drar samlet konsekvens til øvre del av middels negativ konsekvens.
Samlet vurdering			Middels negativ konsekvens

3.1 Vurdering av samlet belastning

Areal naturbeitemark er både på kommunenivå, fylkes-nivå og nasjonalt i sterk nedgang. Hovedårsaken til dette er endret skjøtsel (Høitomt, et al., 2025). En reduksjon eller ikke arealet av naturbeitemarka ved Hokstad ferjekai som i dag er i dårlig tilstand da denne ikke lengre skjøttes, vil ikke påvirke naturtypens status.

For fugl er det spesielt vipe (kritisk trua - CR) som peker seg ut, sammen med storspove (sterkt trua - EN) og gulspurv (sårbar - VU). Dette er arter som alle er tilknyttet kulturlandskapet, og hvis tilbakegang i stor grad kommer som følge av endrete metoder i landbruket som gjør at de ikke oppnår tilstrekkelig hekkesuksess til å opprettholde sine tidligere bestandsstørrelser. Det hekker iht.



kunnskapsgrunnlaget fortsatt en del vipper i åkerlandskapet på Ytterøya, og tiltaket kan berøre ett territorium. Det er imidlertid over 10 år siden det ble registrert hekking i Hokstad/Bursbukta, og dermed stor usikkerhet knyttet til om de åpne åkrene nær ferjeleiet er i bruk av vipe (eller storspove) eller ikke. Mangelen på registreringer ved dette mest sentrale knutepunktet på øya drar i retning av at dette ikke har vært tilfelle i senere år. Det vil avhenge av åkerkultur og driftsform både her og ellers på Ytterøya om det er slik at det er rikelig med egnete åkerområder og få vipper, eller mangel på egne arealer og dermed reelt skadelig med varig virkning å bygge ned det planlagte arealet. En føre var-tilnærming for denne sterkt trua arten tilsier en streng vurdering av konsekvensgrad, mens den store usikkerheten i datagrunnlaget svekker fundamentet for den vurderte konflikten. Utrederes helhetsvurdering er derfor å la konsekvensgraden for delområdet og samlet for tema naturmangfold stå slik den er, men foreslå oppfølgende undersøkelser.

Reguleringsplanen legger opp til muligheten for at havneområdet utvides i skogen nordøst for dagens havn, se figur 13. Det legges per i dag ikke opp til inngrep her, se figur 11.



Figur 13. Et lite område med verdi som skog er innenfor arealformål H1 Havn. Per i dag antas ikke disse å bli berørt av utbyggingen. Figuren viser forslag til ny regulering, per 27.03.2026.



4 Anbefalte avbøtende tiltak

Følgende avbøtende tiltak for å ivareta naturmangfold foreslås:

- Utarbeide plan for hvordan en sikrer verdiene knyttet til de gamle trærne, gjøre den kjent for gjennomførende entreprenør og sikre at den planen følges opp.
- Hugge/klippe ned fremmede arter og lever avfallet til godkjent mottak.
- Om anleggsaktivitet foregår når buskhyll og/eller stikkelsbær har bær; kost av maskiner som berører disse plantene før de flyttes til annen lokasjon (dette gjelder også til andre areal innenfor dette prosjektet).
- Det er må utvises forsiktighet slik at ikke rikt strandberg-lokaliteten påvirkes (det forutsettes at ikke berg fra lokaliteten tas ut eller at det gjennomfører sprenging som medfører forringelse av lokaliteten).
- Det må tas hensyn til hekketiden for fugl (mai-juli) ved planlegging av anleggsstart.

Det er vurdert at det ikke er behov for supplerende undersøkelser på naturtyper og karplanter. Det anbefales derimot undersøkelser for å avklare mulig hekking av vipe (kritisk trua - CR) og storspove (sterkt trua - EN) i åkerlandskapet omkring Bursbukta. Påvist hekking bør hensyntas så langt det er mulig i anleggsfase for å redusere direkte konsekvenser på hekkesuksess i anleggstida.

5 Vurdering i henhold til naturmangfoldloven

5.1 Måloppnåelse (§4 og §5)

Tiltaket vil ikke medføre at noen naturtypers naturlige utbredelsesområde vil reduseres, se over. En forvaltningsrelevant naturtype vil bli berørt (naturbeitemark med stor verdi). Men, da denne er avhengig av skjøtsel (slått og/eller beite) og da denne skjøtsel allerede er opphørt, vil naturtypelokaliteten mest sannsynlig gå tapt om noen år uavhengig av planene ifm. ny ferjekai. Likens, genetisk mangfold, arts mangfold, økologiske prosesser, funksjoner, struktur og produktivitet vil ikke bli redusert pga. de planlagte tiltak. Tiltaket vurderes ikke å være i konflikt med naturmangfoldlovens § 4 og 5.

5.2 Bestemmelser (§6 og §8 - §12)

Det forekom noen fremmedarter med økologisk risiko i nærheten av tiltaket, og tre planter ble observert der vei planlegges. Disse tre plantene (buskhyll og stikkelsbær) er ikke planter det er forbundet særlig risiko med i forbindelse med massehåndtering eller utbygging generelt (se kap. 3). Men for å innfri krav om aktsomhet (naturmangfoldlovens § 6), anbefales det å fjerne disse før tiltak igangsettes samt koste maskiner og annet utstyr slik at frø ikke spres (se kap. 4).

Det planlegges ikke tiltak i nærhet av gamle trær, men det anbefales å lage en plan for hvordan sikre verdiene knyttet til disse økologiske verdiene. Om en plan utarbeides, gjøres kjent for gjennomførende entreprenør og det sikres at planen følges opp, anses krav om aktsomhet (naturmangfoldlovens § 6) å være innfridd.

Kunnskapsgrunnlaget vist til i kap. 2 og vurderingene vist til i kap. 3 anses som tilstrekkelig for naturtyper og karplanter (dvs. innfri krav stilt i § 8). Føre-var prinsippet (§ 9) vurderes derfor som irrelevant med tanke på naturtyper og andre karplanter.



Kunnskapsgrunnlaget anes ikke som tilstrekkelig for fugl, gitt at det er registrert hekking av høyt rødlista fugl i/nær tiltaksområdet. Det ble ikke kartlagt fugl. Førre-var prinsippet (§ 9) bør derfor legges til grunn med tanke på fugl.

Kunnskap og vurdering av dyreliv og marint naturmiljø blir/bør bli synliggjort i andre rapporter.

En vurdering av samlet belastning (§ 10) er angitt over i kap. 3.1.

Det forutsettes at tiltakshaver bærer kostnader ifm. ivaretagelse av naturmangfold (§ 11) og legger opp til bruk av miljøforsvarlige teknikker og driftsmetoder (§ 12).

6 Norsk rødliste for naturtyper 2025

Den nye rødlista for naturtyper ble lansert 26. november 2025 (Miljødirektoratet, Oppdatert 12.12.2025), men denne skal ikke brukes som underlag i konsekvensutredninger før 1.1.2027 (avklart per e-post med Miljødirektoratet⁴).

Naturtypen naturbeitemark ble som beskrevet over, kartlagt i området. Iht. Rødliste for naturtyper 2018, er status sårbar (VU under semi-naturlig eng) (Artsdatabanken, 2018). I ny rødliste vil naturbeitemark trolig inngå under det som i denne er beskrevet som «intermediær tresatt semi-naturlig eng», en naturtype med status kritisk truet (CR) (Artsdatabanken, 2025).

Selv når ny rødliste legges til grunn bak konsekvensvurderinger, vil ikke dette medføre at naturbeitelokalitetene ved Hokstad ferjekai blir ilagt høyere verdi. Lokalitetskvalitet vil forbli den samme og både kritisk truede og sårbare naturtyper blir ilagt stor verdi når lokalitetskvalitet er lav og middels verdi når lokalitetskvalitet er svært lav.

7 Referanser

Artsdatabanken. (2018). *Norsk rødliste for naturtyper 2018*: <https://artsdatabanken.no/RLN2018/>.

Artsdatabanken. (2021). *Norsk rødliste for arter 2021*:
<https://lister.artsdatabanken.no/rodlisterforarter/2021/>.

Artsdatabanken. (2023). *Fremmedartslista*: <https://lister.artsdatabanken.no/fremmedartslista/2023>.

Artsdatabanken. (2025). *Norsk rødliste for naturtyper 2025*:
<https://lister.artsdatabanken.no/naturtyper/2025>.

Artsdatabanken. (u.d.). *Natur i Norge 3.0*: <https://artsdatabanken.no/naturtyper/natur-i-norge/NiN-3.0>.

Høitomt, T., Grytnes, J., Helle, A. G., Jansson, U., Johansen, L., Larsen, B., . . . Velle, L. (2025). *Fastmark: Vurdering av Kalkfattig semi-naturlig eng med åpent tresjikt. Norsk rødliste for natu.*

Klima- og miljødepartementet. (2009). *Lov om forvaltning av naturens mangfold (naturmangfoldloven)*:
<https://lovdata.no/dokument/NL/lov/2009-06-19-100>.

Miljødirektoratet. (2024). *Kartleggingsinstruks. Kartlegging av terrestriske Naturtyper etter NiN2. Veileder M-2209.*

⁴ Miljødirektoratet vil informere om dette på sine nettsider 1. januar 2026.



Miljødirektoratet. (Oppdatert 12.12.2025). *Naturtyper på land: Ny rødliste tas i bruk fra 2027:*
<https://www.miljodirektoratet.no/aktuelt/fagmeldinger/2025/november-2025/ny-rodliste-tas-i-bruk-fra-2027/>.

Statens vegvesen. (2021). *Konsekvensanalyser. Håndbok V712.*