



Levanger  
kommune

# BUDSJETT 2010



VISJON:

**LIVSKVALITET OG VEKST**

Levanger, 16. november 2009

## Innhold

<b>1. Innledning og sammendrag .....</b>	<b>4</b>
PLANSTRUKTUR .....	4
KOMMUNEDELPLANENE .....	4
ØKONOMIPLAN .....	5
<b>2. Kommuneplanens samfunnsdel - mål .....</b>	<b>6</b>
VISJON, OVERORDNEDE MÅL OG VERDIGRUNNLAG .....	6
SAMFUNN OG TJENESTER .....	7
ORGANISASJON .....	8
ØKONOMI .....	9
<b>3. Hovedpunkt fra Statsbudsjettet for 2010.....</b>	<b>9</b>
DET ØKONOMISKE OPPLEGGET FOR KOMMUNESKTOREN I 2009 OG 2010.....	9
KOMMUNESKTORENS INNTEKTER I 2009.....	10
KOMMUNESKTORENS INNTEKTER I 2010.....	10
ANDRE ENDRINGER .....	11
<b>4. Kommunens inntekter .....</b>	<b>11</b>
SKATT OG RAMMEOVERFØRINGER.....	11
ANDRE STATLIGE OVERFØRINGER .....	12
Momskompensasjon på investeringer .....	12
Kompensasjonstilskudd.....	12
Eiendomsskatt.....	12
INNTEKTSSYSTEMET .....	13
GEBYRINNTEKTER .....	15
<b>5. Investeringer.....</b>	<b>15</b>
KOMMENTARER TIL INVESTERINGSPROSJEKTENE I PLANPERIODEN .....	18
<b>6. Hovedoversikt drift 2010 .....</b>	<b>21</b>
ANTALL ÅRSVERK.....	23
FINANS .....	23
100 POLITISKE ORGANER.....	24
110 RÅDMANNEN MED STAB .....	25
130 FELLESOMRÅDER .....	25
132 NÆRINGSARBEID .....	26
134 KIRKER MV.....	27
135 KOMMUNESKOGEN.....	27
160 INNVANDRERTJENESTEN.....	27
OPPVEKST – FELLES GENERELLE KOMMENTARER .....	30
138 OPPVEKST FELLES .....	35
210 MULE - OKKENHAUG OPPVEKSTOMRÅDE.....	36
230 HALSAN/MOMARKA OPPVEKSTSENTER.....	37
235 NESHEIM SKOLE .....	38
240 SKOGN BARNE- OG UNGDOMSSKOLE .....	39
250 EKNE/TUV OPPVEKSTSENTER.....	39
260 ÅSEN OPPVEKSTSENTER.....	40
270 YTTERØY OPPVEKSTSENTER .....	41

280 FROL OPPVEKSTSENTER.....	42
290 NESSET UNGDOMSSKOLE.....	43
310 BARNE- OG FAMILIETJENESTEN.....	44
FELLES HELSE – GENERELL KOMMENTAR: .....	45
133 NAV KOMMUNE.....	47
315 HELSE- REHABILITERING .....	48
370 STAUPSHAUGEN VERKSTED .....	49
380 DISTRIKT NESSET – FROL .....	50
385 DISTRIKT SENTRUM – YTTERØY .....	51
390 DISTRIKT SØR.....	52
500 KULTUR .....	53
630 DRIFT OG ANLEGG .....	54
640 BYGG- OG EIENDOM.....	54
660 KOMMUNALTEKNIKK .....	55
680 BRANN- OG FEIERVESEN .....	56
INNHERRED SAMKOMMUNE.....	57
HOVEDOVERSIKTER-KOSTRA.....	58

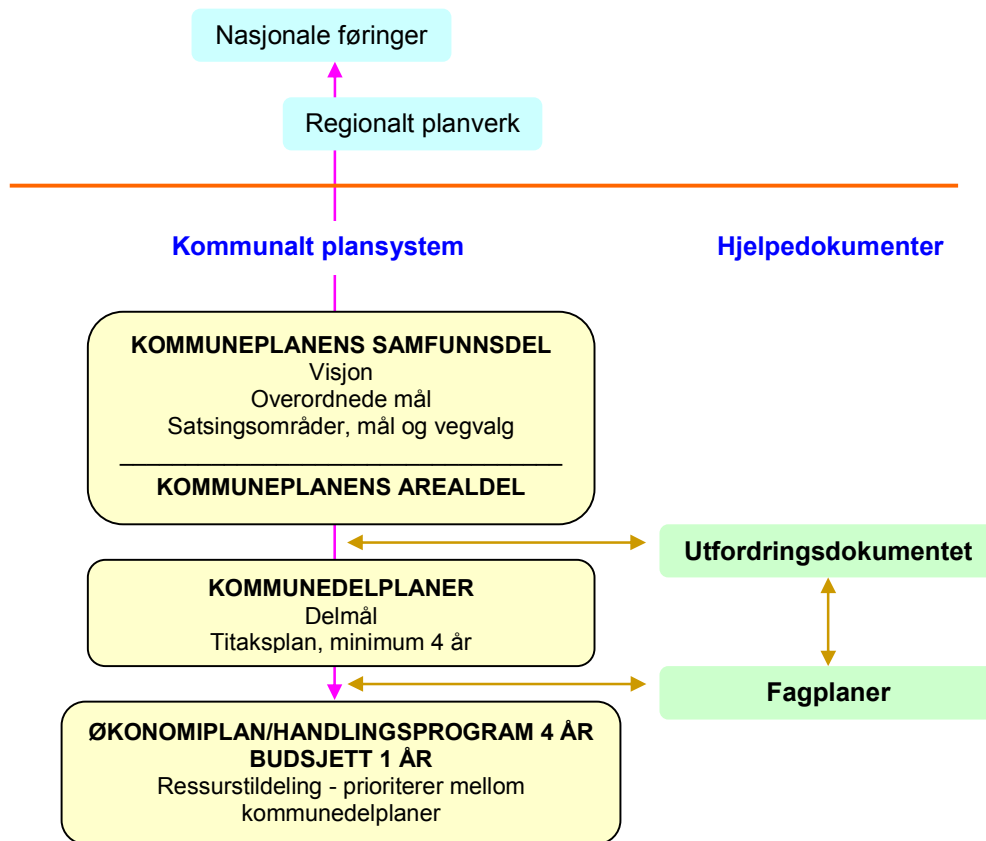
# 1. Innledning og sammendrag

## Planstruktur

I 2008 ble Kommuneplanens samfunnsdel vedtatt. Planen er felles for Levanger og Verdal. I tillegg til samfunnsdelen av kommuneplanen ble også dokumentene "Kommunalt plansystem" og "Utfordringsdokumentet" utarbeidet. Dokumentene ligger tilgjengelig på Innherred samkommunes hjemmeside: [www.innherred-samkommune.no](http://www.innherred-samkommune.no)

Kommunalt plansystem beskriver planstrukturen og forholdet mellom de ulike plandokumentene. Ny plan- og bygningslov med ikrafttreden fra 01.07.09, stiller krav om en kommunal planstrategi. Det kommunale plansystemet er første steg mot en slik planstrategi, men dokumentet må justeres i samsvar med endringer i loven.

I henhold til dokumentet er planstrukturen slik:



Kommuneplanens samfunnsdel er en overordnet, langsiktig og strategisk plan som gjennom visjon, satsingsområder, mål og vegvalg gir føringer for alle kommunedelplaner.

### Kommunedelplanene

I det nye plansystemet er de kommunale enhetene/virksomhetene fordelt på seks kommunedelplanområder:

- Oppvekst
- Helse, velferd, pleie og omsorg
- Kultur

- Anlegg, infrastruktur, samfunnsikkerhet og miljø
- Næring, landbruk og naturforvaltning
- Støttefunksjoner

Det er kun kommunedelplan næring, landbruk og naturforvaltning, strategisk del, som er utarbeidet. Planens tiltaksdel vil foreligge i løpet av høsten.

Kommunedelplanene vil bli utarbeidet etter en felles mal, og skal inneholde beskrivelser av langsiktige delmål og en minimum 4-årig tiltaksplan.

Planene skal ha prioriteringer i samsvar med føringer i kommuneplanens samfunnsdel og skal utarbeides på grunnlag av fagplaner og utfordringsdokumentet.

Utfordringsdokumentet beskriver måldata, overvåkingsdata, utfordringer og mulige hendelser fram mot år 2020. Dokumentet skal være grunnlag for alt planarbeid i kommunene.

Økonomiplan og handlingsprogram utarbeides med utgangspunkt i kommunedelplanene og skal ha prioriteringer i samsvar med føringer i kommuneplanens samfunnsdel.

Ettersom kommunedelplanene enda ikke er på plass, er økonomiplan og økonomiplanens handlingsprogram 2010-2013 utarbeidet med utgangspunkt i eksisterende aktivitet, fagplaner og innspill fra enhetene.

Prosessen med gjennomgang av eksisterende aktivitet, fagplaner og innspill fra enhetene er samlet i et eget dokument som har fått arbeidstittelen "kommunedelplanområdenes handlingsprogram". Dokumentet må ses som et grunnlag for den videre prosessen som skal føre frem til førsteutgaven av kommunedelplanene.

I prosessen er spesielt tre forhold vektlagt: Å vise hvordan vedtatte satsingsområder i kommuneplanens samfunnsdel følges opp, å arbeide fram delmål/effektmål som beskriver den effekten kommunen ønsker å oppnå med sin innsats, og å finne måleindikatorer som kan måle effekten.

Dette er en ny måte å tenke på i organisasjonen, og det er krevende å finne riktige delmål/effektmål og riktige måleindikatorer. For å kvalitetssikre delmål og måleindikatorer trengs det mer tid. Dette må derfor gjøres i en grundigere prosess knyttet til utarbeidelse av kommunedelplanene. Både delmål og måleindikatorer kan da bli justert.

"Kommunedelplanområdenes handlingsprogram" omhandler tiltak som er prioritert i økonomiplanen, tiltak det ikke er funnet rom for i økonomiplanen, saker til oppfølging i planperioden og en konsekvensbeskrivelse i forhold til utfordringer på kort og lang sikt.

### **Økonomiplan**

Økonomiplan for perioden 2010 – 2013 ble vedtatt i Levanger kommunestyre 21. oktober 2009. Budsjettet for 2009 blir behandlet i Kommunestyret 9. desember. Mellom økonomiplanvedtaket og utarbeidelse av budsjettforslag har det vært en intern prosess i kommunen. I denne prosessen er de ulike resultatene involvert og representanter for de ansattes organisasjoner er forsøkt orientert fortløpende.

Langsiktige og strategiske vurderinger er beskrevet og drøftet i økonomiplanen. Budsjettforslaget er bygd opp omkring de føringer og vedtak som Kommunestyret fattet vedrørende økonomiplanen og regjeringens forslag til Statsbudsjett.

I vedtatt økonomiplan for perioden 2010 – 2013 ble følgende hovedelement/prioriteringer lagt til grunn ved forslag til rammer (millioner kroner):

• Uønsket deltid	0,3	
• 1000-årsjubileum	0,4	
• Helårseffekt økt lærertetthet	2,4	
• Styrking dagtilbud	1,0	
• Oppfølging PO-plan		3,0
• Omsorgslønn	0,1	
• Opptrapping kulturskole	0,2	
• Styrking helse/rehabilitering		0,5
• Styrking av margin	5,6	

I samme vedtak ble følgende inndekning vedtatt

• Stillingsreduksjon rådmannens stab (helårseffekt fra 2010)	0,3
• Effektivisering administrasjon (hele organisasjonen)	1,0
• Stillingsreduksjon kultur (helårseffekt fra 2010)	0,3
• Redusert aktivitet kultur (unntatt kulturskole)	0,2
• Effektiviseringstiltak Innherred samkommune	1,7
• Økt eiendomsskatt	8,0

Selv om Levanger kommune de siste 10 årene har gjort betydelige utbygginger/ombygginger av skolene, er vi ikke ferdig. Ved årsskiftet 2009/2010 vil utbygging/rehabilitering av Skogn barne- og ungdomsskole være ferdigstilt. Ut fra de politiske signaler og føringer som er gitt foreslås det at rehabiliteringen av Nesset ungdomsskole påbegynnes i 2010. Det er i forslaget satt av 10 millioner kroner til dette i 2010 og ytterligere 20 millioner kroner i 2011. De øvrige renoveringsprosjektene er foreslått i 2012 og ikke knyttet til bestemte prosjekter da det er naturlig å avvente behandlingen av Skolebruksplanen våren 2010. Ellers foreslås det også å sette av 5,0 millioner kroner til rehabilitering/utbygging av spesialavdelinga ved Frol oppvekstsenter (TOA). Øvrige tiltak i investeringsbudsjettet er i samsvar med vedtatt økonomiplan.

## 2. Kommuneplanens samfunnsdel - mål

### Visjon, overordnede mål og verdigrunnlag

Felles visjon for Levanger og Verdal kommuner er LIVSKVALITET OG VEKST.

Overordnede mål er beskrevet i høringsdokumentet til kommuneplanens samfunnsdel, og er felles for Verdal og Levanger kommuner:

Levanger og Verdal kommuner skal være

- Bærekraftige og nyskapende samfunn som er attraktive for næringsliv, befolkning, arbeidskraft og eksterne samarbeidspartnere
- Samfunn som med utgangspunkt i sin egenart utvikler mangfold og kulturrikdom
- Preget av engasjement, deltakelse, frivillighet og folkestyre
- Energiske, kreative og inkluderende
- Innbyggerfokuserende og kvalitetsbevisste

- Opptatt av helse og helsekonsekvenser av tiltak i alle sektorer
- Miljøperspektivet skal ha en sentral rolle i kommunenes arbeid

### **Verdigrunnlag og ledelsesfilosofi:**

For å oppnå de overordnede målene, ønsker kommunene å bygge tillit og troverdighet gjennom: **Respekt, omsorg, likeverd, lojalitet, ærlighet, romslighet og etikk.**

### **Samfunn og tjenester**

Gjennom sine tjenester skal Levanger kommune dekke en rekke behov hos innbyggerne. Innbyggernes behov er til enhver tid under endring. Kommunale tjenester må derfor gjennomgå en kontinuerlig tilpasning.

Kommunen har en rekke sterke sider. Disse utfordres av internasjonale og nasjonale utviklingstrender som er beskrevet i utfordringsdokumentet.

Med utgangspunkt i nasjonale føringer, demografisk utvikling, utviklingstrender og utfordringer på kommunedelplanområdene, er det i kommuneplanens samfunnsdel vedtatt syv satsingsområder for samfunn og tjenester:

- Satsingsområde: **Oppvekstmiljø**  
Mål: Barn og unge opplever motivasjon og mestring. Det er samsvar mellom arbeidslivets kompetansebehov, utdanningsinstitusjonenes tilbud og ungdommenes valg av utdanning.
- Satsingsområde: **Folkehelse**  
Mål: En aktiv befolkning med god helse.
- Satsingsområde: **Omsorg for alle**  
Mål: Tjenestetilbudet er trygt og forutsigbart samtidig som det er dimensjonert og strukturert i forhold til befolkningens sammensetning og behov. Enhver har en meningsfylt hverdag ut fra egne forutsetninger.
- Satsingsområde: **Næringsutvikling**  
Mål: Levanger og Verdal kommuner har et sterkt industrimiljø og et variert næringsliv med gode utviklingsmuligheter.
- Satsingsområde: **Kultur for alle**  
Mål: Kunst, idrett og kultur har en viktig rolle i offentligheten. Alle innbyggere har mulighet til kulturopplevelser og aktiv deltakelse i kulturlivet.
- Satsingsområde: **Fysiske omgivelser**  
Mål: Bolyst er utviklet gjennom helhetlig, langsiktig og samordnet satsing på stedsutvikling.
- Satsingsområde: **Samfunnssikkerhet**  
Mål: Beredskap og forebygging skaper trygghet hos befolkningen.

## Organisasjon

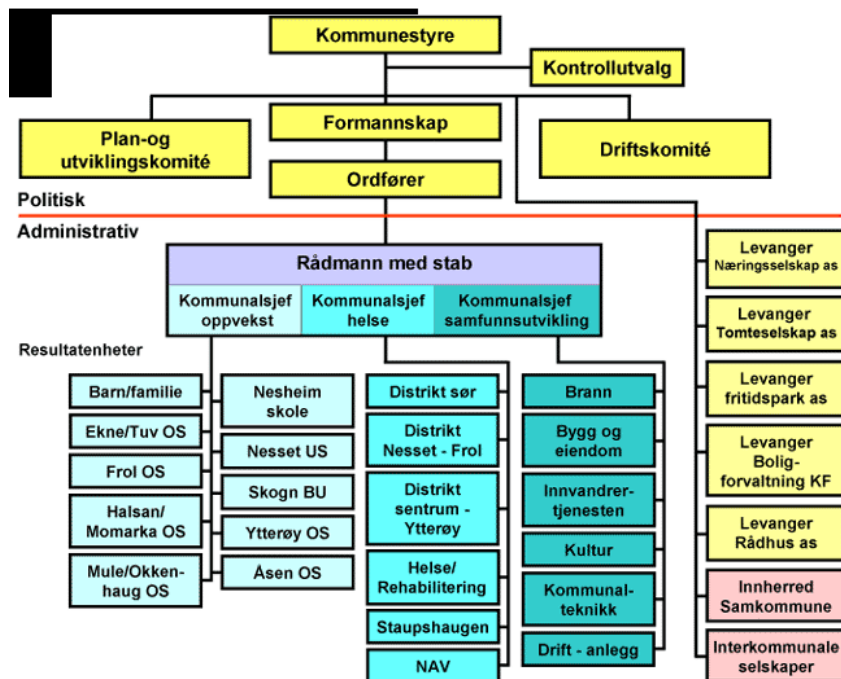
Kommuneorganisasjonen skal legge tilrette for at innbyggerne til enhver tid gis tjenester med god kvalitet, på en mest mulig effektiv og økonomisk måte. Press på økonomien og endringer i brukernes behov og i brukermassen, nødvendiggjør at organisasjonen underlegges en kontinuerlig evaluering av strukturen i forhold til brukerbehovene.

I henhold til kommunestyrevedtak, ble det sendt søknad om et nytt fireårig forsøk med Innherred samkommune, ISK 3, i mai 2009. Det er mottatt positive signaler på søknaden.

I kommuneplanens samfunnsdel beskrives fire satsingsområder for organisasjonen:

- Satsingsområde: **Koordinering**  
Mål: Kommunale tjenester er koordinert og samhandlingen med eksterne samarbeidspartnere er god.
- Satsingsområde: **Arbeidskraft**  
Mål: Levanger og Verdal kommuner er attraktive arbeidsgivere som tiltrekker seg og beholder arbeidskraft med riktig kompetanse.
- Satsingsområde: **Teknologi**  
Mål: Levanger og Verdal er foregangskommuner innen bruk av teknologi. Alle kommunalt ansatte har relevant kompetanse i bruk av digitale verktøy og ny teknologi.
- Satsingsområde: **Miljøvennlig drift**  
Mål: Kommunal drift er energieffektiv og tar i bruk riktig teknologi for å spare miljøet.

## Organisasjonskart for Levanger kommune 2009:





## **Økonomi**

KS og regjeringen er enig om at kommunene bør ha en driftsmargin på 2-3 %. 2 % driftsmargin for Levanger kommune utgjør ca 14 mill kr. I forbindelse med økonomiplanen ble det vedtatt en målsetning på drøyt 5,5 mill (knappt 0,8%) for Levanger kommune. I rådmannens forslag til budsjett er driftsmarginen på drøyt 4,3 mill kr (0,6%). Dette er lite til å sikre seg mot evt. merkostnader i 2010. Når det likevel kan forsvares skyldes det at det brukes 21 mill av driftsinntekter knyttet til mva-refusjon fra investeringer til delfinansiering av investeringer og at kommunen gjennom de siste årene har bygd opp et disposisjonsfond som kan benyttes som en reserve.

Det ser ut som den gjennomsnittlige rentekostnaden for 2009 blir 4,7%, mot budsjettet 5,0%, For 2010 tilsier prognosene en gjennomsnittrente på 3,7%

### **3. Hovedpunkt fra Statsbudsjettet for 2010.**

#### **Det økonomiske opplegget for kommunesektoren i 2009 og 2010**

Kommunesektoren (kommunene og fylkeskommunene) har et bredt ansvar for sentrale velferdstjenester bl.a. innen oppvekst, utdanning, pleie og omsorg. Kommunal sektor forvalter en stor del av fellesskapets ressurser og er en viktig arbeidsgiver, myndighetsutøver, samfunnsutvikler og tjenestetilbyder. Kommunesektoren er avhengig av gode rammevilkår for å kunne utvikle og opprettholde et godt tjenestetilbud. Kommunesektoren trenger handlefrihet og forutsigbare rammebetingelser.

Til tross for betydelig inntektsvekst i de siste årene har den høye aktivitetsveksten siden 2006, kombinert med sterkere kostnadsvekst enn forventet, ført til at mange kommuner i 2008 hadde et svakt netto driftsresultat. Det samlede kommuneopplegget for 2009 legger til rette for en konsolidering av den økonomiske balansen og fortsatt utbygging av det kommunale tjenestetilbudet. Det er behov for fortsatt styrking av kommuneøkonomien i 2010, slik at tjenestetilbudet kan utbygges videre. Regjeringen foreslår en reell vekst i kommunesektorens samlede inntekter på om lag 8 mrd. kr i 2010, eller 2,6 pst. Veksten er regnet fra anslått inntektsnivå i 2009 i revidert nasjonalbudsjett 2009. Av veksten i de samlede inntektene er 4,2 mrd. kr frie inntekter, en reell vekst i de frie inntektene på 1,9 pst. Av dette er 230 mill. kr begrunnet med en styrking av det forebyggende helsearbeidet i kommunene i tilknytning til samhandlingsreformen. 1 mrd. kr er begrunnet i fylkeskommunens økte ansvar på samferdselsområdet.

I følge statsbudsjettet vil de frie inntektene legge til rette for videre utbygging av kommunale tjenester bl.a. innen skole, pleie og omsorg og barnevern.

I Omsorgsplan 2015 ble det på usikkert grunnlag anslått at det er behov for 12 000 nye årsverk i perioden 2008–2015. Regjeringen antar at inntektene i 2010 gir rom for flere nye årsverk i pleie og omsorgstjenesten.

Kommunesektoren vil i 2010 disponere om lag 333 mrd. kr. Av dette er om lag 226 mrd. kr frie inntekter, dvs. at frie inntekter utgjør i underkant av 70 pst. av de samlede inntektene. Øvrige inntekter for kommunesektoren er øremerkede tilskudd, momskompensasjon og gebyrinntekter. Regjeringen fremmet i Kommuneproposisjonen 2010 (St.prp. nr. 68 (2008–2009)) forslag til endringer i inntektssystemet for fylkeskommunene for å øke forutsigbarheten i inntektene og skape samsvar mellom inntektssystemet for kommuner og fylkeskommuner.

### **Kommunesektorens inntekter i 2009**

Det økonomiske opplegget i revidert nasjonalbudsjett for 2009, innebar en reell vekst i kommunesektorens samlede inntekter på 9,5 mrd. kr og en reell vekst i de frie inntektene på 4,9 mrd. kr fra 2008 til 2009.

På bakgrunn av ny informasjon om skatteinngangen, er anslaget for kommunesektorens skatteinntekter oppjustert med om lag 1,2 mrd. kr, fordelt med om lag 950 mill. kr til kommunene og om lag 250 mill. kr til fylkeskommunene. Kostnadsveksten i kommunesektoren i 2009 anslås til 4,1 pst., som er uendret fra revidert nasjonalbudsjett 2009. Den reelle veksten i kommunesektorens samlede inntekter fra 2008 til 2009 anslås i nasjonalbudsjettet for 2010 til 11,4 mrd. kr eller 4,0 pst. Realveksten i de frie inntektene anslås til 6,1 mrd. kr, tilsvarende 3,0 pst.

### **Kommunesektorens inntekter i 2010**

I kommuneproposisjonen for 2010 la regjeringen opp til reell vekst i kommunesektorens samlede inntekter på mellom 5 og 6 mrd. kr i 2010. Det ble lagt opp til reell vekst i kommunesektorens frie inntekter på 4 mrd. kr. Regjeringen legger nå opp til en realvekst i de samlede inntektene i 2010 på om lag 8 mrd. kr, tilsvarende 2,6 pst. Av veksten i samlede inntekter er 4,2 mrd. kr frie inntekter.

Tabell 2.1 Hovedkomponenter i inntektsveksten i 2010, regnet fra inntektsnivået for 2009 i revidert nasjonalbudsjett 2009. Reell endring i mrd. kr

Frie inntekter	4,2
Øremerkede overføringer	2,8
Forsterket opplæring m.m	0,7
Gebyrinntekter	0,2
<u>Samlede inntekter</u>	<u>8,0</u>

Pris- og lønnsvekst for kommunesektoren i 2010 er anslått til 3,1 pst. Kommunesektoren er kompensert for dette innenfor de foreslåtte inntektsrammene for 2010. Realveksten i kommunesektorens inntekter kommer i tillegg til kompensasjonen for pris- og lønnsvekst. Inntektsveksten i 2010 er regnet ut fra anslått inntektsnivå i 2009 i revidert nasjonalbudsjett 2009. Dette er i samsvar med vanlig praksis. Regnet i forhold til anslag på regnskap for 2009, der det tas hensyn til at skatteanslaget for 2009 er justert opp med 1,2 mrd. kr og at utbetalingen over tilskudd for ressurskrevende tjenester er 713 mill. kr høyere enn tidligere anslått, innebærer budsjettforslaget en reell økning i de samlede inntektene på om lag 6 mrd. kr, tilsvarende 1,9 pst. Med regjeringens budsjettforslag for 2010 kan den samlede reelle inntektsveksten for kommunesektoren i perioden f.o.m. 2006 t.o.m. 2010 anslås til 40,9 mrd. 2010-kr.

Det tekniske beregningsutvalget for kommunal og fylkeskommunal økonomi utarbeider anslag for merutgifter knyttet til den demografiske utviklingen forutsatt at dekningsgrad, standard og produktivitet i tjenesteytingen holdes uendret. For 2010 er anslaget på merutgifter om lag 1,5 mrd. kr. Veksten i de frie inntektene gir rom for å dekke kommunesektorens anslåtte samlede merutgifter knyttet til den demografiske utviklingen.

De frie inntektene skal legge til rette for videre utbygging av kommunale tjenester bl.a. innen skole, pleie, omsorg og barnevern. Regjeringen har hatt et mål om å øke bemanningen i de kommunale omsorgstjenestene fra nivået i 2004 med 10 000 nye årsverk innen utgangen av 2009. For perioden 2004 til 2008 viser tall fra Statistisk sentralbyrå at personellinnsatsen er økt med om lag 10 900 årsverk. I årene 2006, 2007 og 2008 var det en betydelig årsverksvekst med til sammen om lag 12 500 nye årsverk.

I Omsorgsplan 2015 ble det på usikkert grunnlag anslått at det er behov for 12 000 nye årsverk i perioden 2008–2015.

I tillegg til veksten i frie inntekter på 4,2 mrd. kr kommer følgende tiltak finansiert gjennom økt rammetilskudd:

Regjeringen foreslår en økning av undervisningstimetallet med en uketime og åtte timer gratis leksehjelp i SFO på 1.-4. trinn. I budsjettet for 2010 kompenseres kommunene for merutgiftene ved økning i rammetilskuddet på 235,8 mill. kr.

På barnetrinnet i grunnskolen er det fra skoleåret 2009–2010 innført to timer fysisk aktivitet. I budsjettet for 2010 kompenseres kommunene for merutgiftene ved økning i rammetilskuddet i 2010 på om lag 68,9 mill. kr.

I 2009 ble det frigjort 430 mill. kr til å finansiere tidlig innsats i norsk/samisk og matematikk på 1.-4. trinn fra høsten 2009. I budsjettet for 2010 kompenseres kommunene for merutgiftene ved økning i rammetilskuddet i 2010 på om lag 620,6 mill. kr.

Budsjettforslaget for 2010 innebærer en reell vekst i øremerkede tilskudd på 2,8 mrd. kr.

Hoveddelen av veksten skyldes økt tilskudd til barnehager jf. omtale i 2.9 og økt tilskudd til ressurskrevende tjenester, jf. omtale i 2.12.

Gebyrinntektene for kommunesektoren anslås å øke reelt med om lag 200 mill. kr i 2010.

### **Andre endringer**

I statsbudsjettet for 2010 foreslår regjeringen å utvide undervisningstimetallet for 1. til 7. trinn med en uketime fra høsten 2010. Utvidelsen av antall undervisningstimer vil være et tiltak for å sikre elevene bedre læring og utvikling av grunnleggende ferdigheter. For å bidra til bedre læring gjennom tidlig innsats, vil regjeringen innføre et tilbud om åtte timer gratis leksehjelp, fordelt på 1. til 4. trinn..

Regjeringen vil at foreldrebetalingen skal være så lav at alle som ønsker det, skal ha råd til å betale for en barnehageplass med god kvalitet. Regjeringen vil videreføre maksimalgrensen for foreldrebetalingen nominelt inntil prisen er redusert til kr 1 750 (2005-kroner) per måned. Maksimalprisen blir derfor i 2010 som i 2009, kr 2 330 per måned og kr 25 630 på årsbasis for en heltidsplass. Kunnskapsdepartementet foreslår å bevilge om lag 203,5 mill. kr til dette formålet i 2010.

På bakgrunn av regnskap for 2008 får kommunene får i 2009 kompensert 85 pst. av netto lønnsutgifter utover innslagspunktet på kr 835 000 i toppfinansieringsordningen for ressurskrevende tjenester. Det ble utbetalt 3 998 mill. kr til kommunene i 2009 på denne tilskuddsposten. Dette er en nominell økning på 1 030 mill. kr sammenlignet med tilskuddet for 2008. I 2009 var det 5299 ressurskrevende tjenestemottakere som var omfattet av ordningen. Dette er en økning på 794 tjenestemottakere eller 17,6 pst. i forhold til 2008. I tillegg økte utgiftene utover innslagspunktet per tjenestemottaker nominelt med 14,6 pst. Med bakgrunn i den sterke veksten i toppfinansieringstilskuddet de siste årene, økes vekstanslagene for antallet mottakere, og for utgifter per mottaker. I tillegg foreslår regjeringen å øke innslagspunktet noe utover prisstigningen og redusere kompensasjonsgradene fra 85 pst. til 80 pst. Dette vil få regnskapsmessig virkning for kommunene allerede fra 2009 fordi refusjonen fra staten inntektsføres det året kravet oppstår.

## **4. Kommunens inntekter**

### **Skatt og rammeoverføringer**

Skatteinntekt og rammetilskudd for 2010-2013 er beregnet ved hjelp av KS sin modell etter at regjeringens forslag til statsbudsjett for 2010 ble framlagt. Dette må forventes også å slå inn i kommuneøkonomien i årene framover. Selv om det knyttet stor usikkerhet til den økonomiske

situasjonen har rådmann lagt til grunn en økonomisk vekst framover på nivå med det som ble varslet i kommuneproposisjonen for 2010.

Følgende frie inntekter er forventet i økonomiplanperioden:

Hovedoversikt drift Levanger Kommune Alle tall i 1000 kr	Regnskap 2008	Revidert bud -09 15.09.2009	Budsjett 2010 2010-kr.	ØP 2011 2010-kr.	ØP 2012 2010-kr.	ØP 2013 2010-kr.
Skatt på inntekt og formue	-293 788	-320 000	-328 000	-340 347	-345 462	-350 665
Inntektsutjevning	-80 203	-75 800	-86 100	-79 578	-82 786	-86 083
Selskapskatt/skjønnsmidler	-10 470	0	0	0	0	0
Rammetilskudd	-141 649	-182 700	-196 000	-197 775	-197 752	-197 752
<b>Sum frie inntekter</b>	<b>-526 110</b>	<b>-578 500</b>	<b>-610 100</b>	<b>-617 700</b>	<b>-626 000</b>	<b>-634 500</b>

### Andre statlige overføringer

#### *Momskompensasjon på investeringer*

Innføringen av generell momskompensasjon fra 1.1.2004 for både drift og investeringer, innebar at kommunene fikk et trekk i rammetilskudd svarende til den innsparing kommunene fikk gjennom økt momskompensasjon. Fra 2010 endres regnskapsførselen av kompensasjonen for investeringer.

I perioden 2010 til 2013 trappes den delen av momskompensasjonen som kan føres i driftsregnskapet ned med 20 prosent hvert år, dvs. 80 prosent i 2010 til 20 prosent i 2013. Fra 2014 skal hele momsens på investeringer gå til fradrag i investeringsregnskapet, dette innebærer at finansieringsbehovet reduseres tilsvarende.

Tap av kompensasjon i driftsregnskapet blir ikke kompensert med økt rammetilskudd. Endringen i regnskapsføringen vil på sikt vil føre til mindre kapitalkostnader i driftsregnskapet som over tid vil medføre at manglende kompensasjon i rammetilskuddet utlignes.

#### *Kompensasjonstilskudd*

##### *Tilskudd Reform 97/Kompensasjon rehabilitering og utbygging av skolebygg*

Rentekompensasjon vedrørende skolebygg er i 2010 lagt inn med 4,2 millioner kroner. For den resterende del av planperioden er det budsjettert med 5,2 millioner kroner. Økningen skyldes økt kompensasjon etter ferdigstillelsen av ny svømmehall. Kompensasjonen justeres i samsvar med renteutviklingen. Det er ikke budsjettert med en økning i kompensasjonen selv om det forventes et noe høyere rentenivå i perioden 2011 – 2013 i forhold til 2010.

##### *Kompensasjonstilskudd sykeheim og omsorgsboliger*

Kompensasjonstilskudd for sykeheim og omsorgsboliger følger renteutviklingen i Husbanken. De større utbyggingene innen sykeheimsplasser og omsorgsboliger som en del av tidligere opptrappingsplan er slutført. Årlig kompensasjon for renter og lån settes til 3,1 mill kroner. Samme beløp brukes i hele økonomiplanperioden.

#### *Eiendomsskatt*

Endringer i Eiendomsskatteloven gjorde det mulig for kommunen fra 2007 å utskrive eiendomsskatt for hele kommunen. Inneværende år er det budsjettert med en inntekt på 28,0 millioner kroner i eiendomsskatt. Det er i løpet av økonomiplanperioden foreslått å øke dette beløpet til 35 millioner kroner.

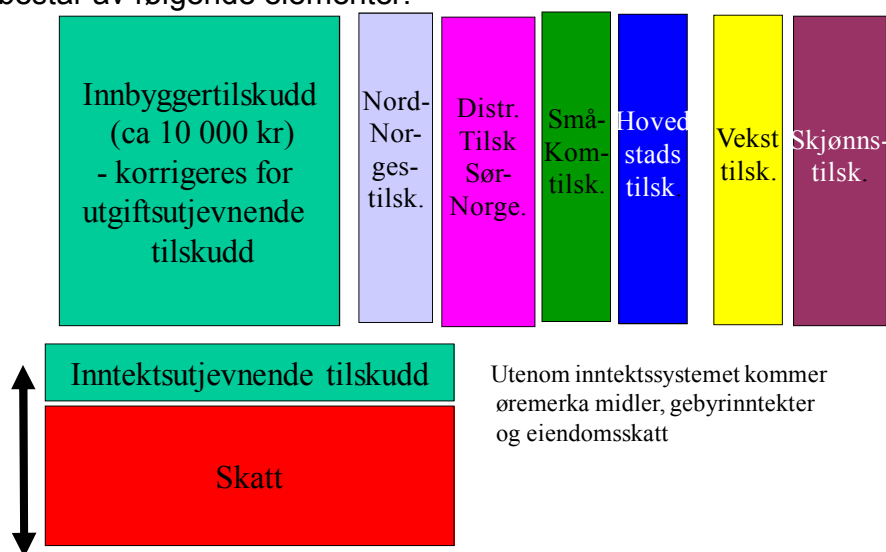
Eiendomsskatteloven åpner for at skattegrunnlaget kan justeres etter hvert 10. år som følge av endringer i eiendomsverdiene. Levanger kommune innførte eiendomsskatt fra 01.01.2000, med bakgrunn i verdiendringene på fast eiendom de siste 10 årene foreslås det at alle eiendommer retakseres. Kommunestyret har lagt til grunn at retaksering kan skje i løpet av 1. kvartal 2010. Arbeidet er derfor allerede startet opp på bakgrunn av vedtak ved behandling av økonomiplanen. Det er antatt en økning av de kommunale inntektene fra eiendomsskatt på ca. 8 mill i 2010 i forhold til 2009.

Hovedoversikt drift Levanger Kommune Alle tall i 1000 kr	Regnskap 2008	Revidert bud -09 15.09.2009	Budsjett 2010 2010-kr.	ØP 2011 2010-kr.	ØP 2012 2010-kr.	ØP 2013 2010-kr.
<b>Sum frie inntekter</b>	<b>-526 110</b>	<b>-578 500</b>	<b>-610 100</b>	<b>-617 700</b>	<b>-626 000</b>	<b>-634 500</b>
Eiendomsskatt	-28 802	-29 000	-36 350	-40 000	-40 000	-40 000
Kompensasjonstilskudd	-8 862	-7 000	-7 300	-8 300	-8 300	-8 300
Momskomp investeringer	-5 218	-25 500	-32 350	-15 900	-14 800	-7 200
Fra selskaper/foretak	-2 500	-3 500	-2 300	-4 000	-4 500	-4 500
<b>Sum fellesinntekter</b>	<b>-571 492</b>	<b>-643 500</b>	<b>-688 400</b>	<b>-685 900</b>	<b>-693 600</b>	<b>-694 500</b>

### Inntektssystemet

Kommunenes inntektsforutsetninger er svært forskjellig. Det er derfor laget et inntektssystem som har som formål å utjevne kommunenes forutsetninger for å gi et likeverdig tjenestetilbud til sine innbyggere. For å oppnå dette søkes det tatt hensyn til strukturelle ulikheter i kommunenes kostnader (utgiftsutjevning) og ulikheter i skatteinntektene (inntektsutjevning). Det gis også et skjønnstilskudd for å korrigere for forhold som ikke ivaretas godt nok i fordelingssystemet for øvrig.

Inntektssystemet inneholder i tillegg virkemidler som utelukkende er begrunnet med regionalpolitiske målsettinger. Det samlede rammetilskuddet for kommunene i 2010 består av følgende elementer:



Omfordelingen som følge av utgifts- og inntektsutjevning gjøres i innbyggertilskuddet. Utgiftsutjevningen i inntektssystemet er begrunnet med at forhold av demografisk, geografisk og sosial art gir strukturelle kostnadsforskjeller som kommunene og i liten grad kan påvirke. Eksempel på kostnadsforskjeller kan være aldersfordeling eller reiseavstand innen kommunen. Det foretas også en inntektsutjevning (av skatteinntektene) for å oppnå en viss utjevning av de økonomiske forutsetningene.

Skjønnstilskuddet blir brukt til å kompensere for spesielle lokale forhold som ikke fanges opp i den faste delen av inntektssystemet.

Rammetilskuddet framkommer som summen av innbyggertilskuddet og de øvrige tilskuddene:

Det samlede innbyggertilskuddet fordeles i utgangspunktet med et likt beløp per innbygger til alle kommuner. Innbyggertilskuddet omfordelles deretter ved at det tas hensyn til utgifts- og inntektsutjevningen, samt eventuelle overgangsordninger

Tabellen nedenfor viser hvordan de ulike elementene i utgiftsutjevningen er vektet for 2010, samt hvordan Levanger sine vekter ser ut. Marginalberegninger som viser hvordan en i tilvekst på de ulike kriteriene vil slå ut gitt at ingen andre endringer skjer samtidig.

Kriterium	Vekt	Antall	indeks	utslag i 1000 kr	Marginal-verdi
Innb. 0-5 år	2,3 %	1 439	1,039	540	9 300
Innb. 6-15 år	31,6 %	2 490	1,051	9 874	70 500
Innb. 16-66 år	12,0 %	12 159	0,980	-1 426	2 000
Innb. 67-79 år	8,4 %	1 647	1,070	3 570	30 000
Innb. 80-89 år	13,2 %	682	0,959	-3 300	110 000
Innb. o/90 år	4,9 %	122	0,915	-2 529	220 000
Skilte og separerte	3,8 %	1 027	0,890	-2 536	20 000
Arbeidsledige	1,0 %	167	1,117	715	40 000
Dødelighet	2,5 %	120	0,968	-484	
Ikke-gifte over 67 år	2,5 %	1 123	0,971	-438	13 100
Innvandrere	0,5 %	233	0,327	-2 050	4 300
Reisetid	1,6 %	152 651	1,067	650	
Sone	1,0 %	95 636	1,262	1 598	
Nabo	1,1 %	35 873	1,053	354	
PU over 16 år	6,2 %	72	1,127	4 804	590 000
PU under 16 år	0,3 %	17	0,934	-120	100 000
Urbanitetskriterium	4,1 %	131 702	0,848	-3 805	
Landbrukskriterium	0,5 %	0	2,305	3 973	
Basistillegg	2,5 %	1	0,605	-6 008	

Levanger beregnet til å koste ganske nøyaktig det samme som landsgjennomsnittet å drive. Inntektene er imidlertid ikke i samsvar med dette.

Levanger kommune har en skatteinntekt på ca 75 % av landsgjennomsnittet. Ved hjelp av inntektsutjevningen løftes vi til ca 93 % av landsgjennomsnittet. Hadde skatten vært fullt ut utjevnet ville vi hatt ca 30 mill mer i skatt og rammetilskudd.

For å vise kommunenes ulike utgangspunkt for å finansiere tjenesteproduksjonen foretok vi som et ledd i arbeidet med budsjett for 2009 en beregning som viser hvordan de frie inntektene ville vært fordelt om det fulgte det beregnede utgiftsbehovet slik det framkommer i inntektssystemet. Levanger kommune ville da fått nesten 50 mill mer, mens Oslo kommune ville fått 1,5 mldr mindre. For 2009 var det bare 3 kommuner i landet som hadde mindre å rutte med i forhold til utgiftsbehovet enn Levanger. Det er dermed en "hard akkord" vi har.

### Gebyrinntekter

Årsgebyr for vann og tilknytningsgebyr foreslås uendret neste år.

Det foreslås en økning i årsgebyr for avløp på 19 % til neste år. Økningen er nødvendig for å bringe inntektsnivået opp igjen etter de store reduksjonene i gebyr i foregående periode. Med denne økningen vil man komme opp på dekningsgrad på ca 100 % i 2010 (forutsatt et rentenivå som antatt) slik at man i 2011 og 2012 kan foreta "nedbetaling" av det negative driftsfondet som er opparbeidet i 2008 og 2009.

Det er ikke lagt opp til vesentlige økninger i andre kommunale gebyrsatser for 2009. Detaljert forslag til gebyr framgår av appendiks 1-16 i vedlegg til budsjettet.

## 5. Investeringer

Nedenfor vises forslaget til investeringer i budsjett for 2010. Siste vedtatte investeringer i økonomiplanen for perioden 2010-2013 er også med.

Budsjettforslaget for 2009 følger i all hovedsak det vedtatte investeringsbudsjettet i økonomiplanen.

Kun på følgende punkter foreslås det endringer:

- Oppstart av rehabilitering/ombygging av Nesset ungdomsskole foreslås med 10 millioner kroner i 2010 og ytterligere 20 millioner kroner i 2011.
- Renovering/utbygging av spesialavdelingen ved Frol oppvekstsenter (TOA) foreslås med 5 millioner kroner i 2010

TILTAK	KOSTNAD						Kostn.
	2009	2010	2011	2012	2013	10-13	
<b>ORGANISASJON</b>							
<b>STØTTEFUNKSJONER</b>							
IKT generelt	3 000	3 000	3 000	3 000	3 000	12 000	
<b>SAMFUNN OG TJENESTER</b>							
<b>OPPVEKST</b>							
Skogn renovering	75 000	5 000				5 000	

Investeringer i henhold til ny skolebruksplan		1 000		30 000		<b>31 000</b>
Investering i barnehager		1 000	2 000	1 000		<b>4 000</b>
Neset u-skole renovering	1 000	10 000	20 000			<b>30 000</b>
Utvikling av uteområder (Kval.plan, skolebruksplan, inkl trafiksikkerhet på skoler)	2 000	3 000	2 000	1 000	1 000	<b>7 000</b>
Renovering/utbygging TOA		5 000				<b>5 000</b>
Renovering Skognhallen		1 000				<b>1 000</b>
Datateknologi i skolen	1 000	1 000				<b>1 000</b>
<b>KULTUR</b>						
Bru over Leirabekken/elvepromenaden			1 000			<b>1 000</b>
Miljøtiltak friluftsområder	400	500	500	500	500	<b>2 000</b>
Trønderhallen, inkl svømmehall	25 000	148 000	24 000			<b>172 000</b>
<b>HELSE, OMSORG OG VELFERD</b>						
Heldøgns omsorgstilbud			3 000	20 000	20 000	<b>43 000</b>
Digitalisering pleie/omsorg	500	500				<b>500</b>
Ombygging Pleie omsorg jfr. PO-plan	300	3 000				<b>3 000</b>
Fornyng av anleggsmidler (buss, vedbil, vedutstyr etc)		1 000	1200	500	500	<b>3 200</b>
<b>ANLEGG, INFRASTRUKTUR OG SAMFUNNSSIKKERHET</b>						
<b>BYGNINGER</b>						
Mindre tiltak/ENØK/sikring kommunale bygg	1 000	1 500	1 500	1 500	1 500	<b>6 000</b>
Staup overtakelse/tilpasning	10 000	3 000				<b>3 000</b>
<b>MASKINFORVALTNINGEN</b>						
Varebil til driftsoperatør kloakk	300					<b>0</b>
Utskifting anleggsmidler		1600	800	1600	400	<b>4 400</b>
<b>VANN</b>						
Utskifting/sanering ledninger	3 000	2 600	4 600	2 800	3900	<b>13 900</b>
Sammenkobling m/Verdal		4 000	4 000			<b>8 000</b>
Pumpestasjoner			1 000	1 000	2 000	
Nyanlegg	3 000		1 000		1 000	<b>2 000</b>
<b>AVLØP</b>						
Sanering/renovering	6 000	2 200	4 700	2 800	5 900	<b>15 600</b>
Ombygginger		3 500		300	3 300	<b>7 100</b>
Pumpestasjon Skånes - Mule		3 000	1 000			<b>4 000</b>
Rehabilitering renseanlegg Markabygda			500	6 000		<b>6 500</b>
<b>BRANN</b>						
Utskifting av brannbil				4 000		<b>4 000</b>
<b>SAMFERDSEL/MILJØTILTAK</b>						
Miljøtiltak, gågate/miljøgate	1 000	1 000	1 000	1 000	1 000	<b>4 000</b>
Levanger 2020 - partnerskapsavtale	1 600	1 000	1 000	1 000	1 000	<b>4 000</b>



Trafikksikingsiltak, inkl 0-visjonen	750	800	800	800	800	<b>3 200</b>
Kom. veger, rehab/asfalt	5 000	5 000	5 000	5 000	5 000	<b>20 000</b>
Ny kommuneveg Åsen sentrum	2 000					<b>0</b>
Forlengelse av Moafjæra - andel	1 000					<b>0</b>
Avlastningsveger sentrum	1 000		5 000	5 000		<b>10 000</b>
Ny bru Jeteen				500	2 500	<b>3 000</b>
Rehabilitering Sæter bru		1 500				<b>1 500</b>
Parkeringsplasser og utskifting av p-automater	1 000	1 000	1 000	1 000	1 000	<b>4 000</b>
<b>GANGVEGER</b>						
Andel fylkesvegprosjekter og aksjon skoleveg	600	400	500	500	500	<b>1 900</b>
<b>SUM INVESTERINGER</b>	<b>145 450</b>	<b>215 100</b>	<b>90 100</b>	<b>90 800</b>	<b>54 800</b>	<b>450 800</b>

<b>FINANSIERING</b>						
Brutto egne investeringer	145 450	215 100	90 100	90 800	54 800	450 800
Videreutlån Startlån	5 000	5 000	5 000	5 000	5 000	20 000
Investeringer Den norske kirke	2 000	2 000	2 000	1 000	1 000	6 000
<b>Finansieringsbehov</b>	<b>152 450</b>	<b>222 100</b>	<b>97 100</b>	<b>96 800</b>	<b>60 800</b>	<b>476 800</b>
RUP-midler/spillemidler		-32 000				<b>-32 000</b>
Annen finansiering	151 450	190 100	97 100	96 800	60 800	<b>444 800</b>
<b>Sum finansiering</b>	<b>152 450</b>	<b>222 100</b>	<b>97 100</b>	<b>96 800</b>	<b>60 800</b>	<b>476 800</b>
Videreutlån Startlån	5 000	5 000	5 000	5 000	5 000	<b>20 000</b>
Sum ekskl.videreutlån	147 450	185 100	92 100	91 800	55 800	<b>424 800</b>
<i>Selvfinansierende investeringer *)</i>	<i>10 300</i>	<i>15 300</i>	<i>16 800</i>	<i>12 900</i>	<i>16 100</i>	<b>61 100</b>
<i>Momskomp</i>	<i>-27 230</i>	<i>-23 860</i>	<i>-6 860</i>	<i>-10 280</i>	<i>-5 240</i>	<b>-46 240</b>
<i>*)kursiv i listen ovenfor</i>						
<b>Investeringer som gir kap. kostnader</b>	<b>109 920</b>	<b>145 940</b>	<b>68 440</b>	<b>68 620</b>	<b>34 460</b>	<b>317 460</b>
Låneopptak eks videreutlån	120 220	161 240	85 240	81 520	50 560	<b>378 560</b>

<b>Større driftsprosjekter*</b>	<b>Budsjett 2009</b>	<b>Budsjett 2010</b>
Mindre tiltak pleie og omsorg	500	500
Kulturminnetiltak	100	100
Rehabilitering kommunale bygg	1 000	1000
Gatelys, rehabiliteringspakke	400	
Kom. veger, rehab/asfalt	1 500	900
<b>Sum større driftsprosjekter</b>	<b>3 500</b>	<b>2 500</b>

\*)Større vedlikeholdsprosjekter som ikke kan defineres som investering. Finansieres over driftsbudsjettet det enkelte år.

## **Kommentarer til investeringsprosjektene i planperioden**

### **Generelt:**

Det er i forslaget forutsatt at 23,9 millioner kroner av refundert moms på investeringer tilbakeføres fra driftsregnskapet for å finansiere investeringer i 2010.

### **IKT-utstyr**

Det foreslås avsatt 3 mill. kr. årlig til IKT-utstyr m.m. I tillegg til utskifting av ulikt datautstyr, vil det fortsatt være nødvendig med en del investeringer i kommunikasjonslinjer, servere, nettverksutstyr og felles systemer.

### **SKOLER/BARNEHAGER M.M.:**

#### **Skogn barne- og ungdomsskole**

Skolen er ferdig renoverert ved årsskiftet 2009/2010. Beløpet som avsettes i 2010 er siste rest av en samlet investeringsramme på 110 millioner kroner.

#### **Investeringer i henhold til ny skolebruksplan**

Det foreslås avsatt 1 million kroner til planlegging og kartlegging av framtidige utbyggings-/reoveringsbehov, i første omgang vil dette gjelde Mule og Ytterøy. Planleggingen kan starte etter behandling av skolebruksplan, dvs. høsten 2010.

#### **Investering i barnehager**

Det foreslås avsatt 1 million kroner til reovering/ombygging av kommunale barnehager midlene planlegges bruk i Ekne Barnehage.

#### **Nesset u-skole, reovering**

Skolen har store behov for reovering. Oppstart av prosjektering foreslås til høsten 2010.

#### **TOA- avdeling på Frol os for elever med sterkt nedsatt funksjonsevne, reovering/tilbygg**

Avdelingen har store kapasitetsutfordringer som må finne sin løsning i 2010.

#### **Utvikling av uteområder**

Det er i 2010 avsatt 2 mill. kr. til oppfølging av ulike foreslåtte tiltak i skolebruksplan for Levanger kommune. Dette er i samsvar med forutsetningene som er lagt i planen. Skolene har utarbeidet helhetlige planer for utvikling av uteområdene. Det gjøres en årlig prioritering av tiltak for hver enhet.

#### **Reovering Skognhallen**

Det foreslås avsatt 1 mill kroner til skifte av gulv i Skognhallen

#### **Datateknologi i skolen**

Beløpet skal dekke både utstyr for elever og lærere. Avsatt 1 million kroner for 2010.

### **HELSE – OMSORG:**

#### **Digitalisering pleie og omsorg**

Det gjennomføres nå et forbedringsprosjekt i den hjemmebaserte omsorgen hvor den enkelte medarbeider vil benytte en PDA (handholdt PC) under sine hjemmebesøk. Dette forenkler både logistikken, rapporteringen og gir større sikkerhet for eksempel mht. arbeidsoppgaver, medisinerer etc. ved hjemmebesøket. Det avsettes 0,5 mill. kr. i 2010.

### **Ombygging pleie og omsorg**

Gjelder oppfølging mer kortsiktige tiltak innenfor eksisterende institusjoner i PO-planen med et 3 mill. kr. i 2010.

### **Fornyng av anleggsmidler (buss, vedbil, vedutstyr etc)**

Det foreslås avsatt 1 mill. kroner til fornyng av anleggsmidler innen sektoren.

### **KULTUR/MILJØTILTAK:**

#### **Miljøtiltak i friluftsområder**

Det er i planperioden oppført 0,5 mill. kroner årlig i planperioden til ulike miljøtiltak i friluftsområder. Beløpet er inkl. kommunens andel på 250.000 kr. pr. år til utvikling av Røstadoområdet – estetikk og opplevelse. Fylkeskommunen, HiNT og Statsbygg bidrar med tilsvarende beløp – totalt 1 mill. kr. pr. år.

#### **Trønderhallen inkl. svømmehall**

Det er avsatt 148 mill. kr. til bygging av Trønderhallen inkl. svømmehall (25 mill i 2009-budsjettet og ytterligere 24 millioner kroner i 2011)

### **BYGNINGER:**

Rehabilitering, brannsikring og ENØK-tiltak er samlet i en post. Avsatt 1,5 mill i 2010. I tillegg er det avsatt 3,0 millioner kroner til bygningsmessige tilpasninger på Staup.

### **MASKINFORVALTNINGEN:**

Det er lagt inn til sammen 1,6 mill. kr. til fornyng av anleggsmidler i 2010.

### **VANNVERK:**

Innen vannforsyning er det til sammen foreslått 6,6 mill. kr. til ulike investeringer i 2010. Er iht. vedtatt handlingsprogram. Finansieres gjennom gebyrer.

### **AVLØP:**

Innen avløp er det til sammen foreslått 8,7 mill. kr. til ulike investeringer i 2010. Er iht. vedtatt handlingsplan. Finansieres gjennom gebyrer.

### **SAMFERDSEL/MILJØTILTAK:**

#### **Miljøtiltak, gågate/miljøgate.**

Posten omfatter nå både miljøtiltak ut i kommunen og bygging av gågate/miljøgate i sentrum. Tidligere beløp videreføres i 2010 med 1,0 mill.

#### **Levanger 2020 - partnerskapsavtale**

Beløpet er kommunens andel i den foreslåtte partnerskapsavtalen mellom fylkeskommunen (20 %) og næringslivet i kommunen (30 %).

#### **Trafikksikringstiltak inkl. 0-visjonen**

Posten omfatter vår deltakelse i 0-visjonsprosjektet – egenandel aktuelle samarbeidstiltak rundt om i kommunen.

#### **Kom. veger, rehab/asfalt**

Beløpet på 5 mill. kr. pr. år videreføres i planperioden. Beløpet skulle vært høyere hvis ytterligere kapitalslit skulle vært unngått og oppsamlet kapitalslit bli tatt igjen.

**Rehabilitering Sæter bru**

Det er satt av 1,5 mill til rehabilitering av Sæter bru i 2010.

**Parkeringsplasser/utskifting av p-automater**

Årlig beløp på 1 mill. kr. videreføres. Beløpene må sees i sammenheng med den nye reguleringsplanen for Levanger sentrum og de p-tiltak som her er beskrevet.

**GANGVEGER**

Avsettes 0,4 millioner kroner i 2010

**KIRKER**

På grunn av renovering på Alstadhaug foreslås det å holde investeringsramma for Den Norske Kirke på 2,0 millioner kroner også for 2010.

**STØRRE DRIFTSPROSJEKTER**

Minvesteringer/utskiftninger må betraktes som en driftskostnad, og som sådan finansieres over drift. I forbindelse med økonomiplanen ble det vedtatt å sette av 2,5 mill kr til større drift. Forslaget til anvendelse av beløpet framgår av tabellen under investeringene.

## 6. Hovedoversikt drift 2010

Nedenfor følger rådmannens forslag til driftsbudsjett for 2009, sammenhold med regnskap 2007, budsjett 2008 og vedtatt økonomiplan-2009.

Hovedoversikt drift	Regnskap	Budsjett	Revidert	Ø.plan	Budsjett
Levanger Kommune					
Alle tall i 1000 kr	2008	2009	budsjett 2009	2010	2010
Skatt på inntekt og formue	-293 788	-320 000	-320 000	-335 330	-328 000
Inntektsutjevning	-80 203	-75 800	-75 800	-75 418	-86 100
Selskapsskatt/skjønnsmidler	-10 470	0	0	0	0
Rammetilskudd	-141 649	-181 200	-182 700	-198 752	-196 000
<b>Sum frie inntekter</b>	<b>-526 110</b>	<b>-577 000</b>	<b>-578 500</b>	<b>-609 500</b>	<b>-610 100</b>
Eiendomsskatt	-28 802	-29 000	-29 000	-37 000	-36 350
Kompensasjonstilskudd	-8 862	-7 000	-7 000	-7 300	-7 300
Momskomp investeringer	-5 218	-20 000	-25 500	-29 500	-32 350
Fra selskaper/foretak	-2 500	-3 500	-3 500	-3 500	-2 300
<b>Sum fellesinntekter</b>	<b>-571 492</b>	<b>-636 500</b>	<b>-643 500</b>	<b>-686 800</b>	<b>-688 400</b>
Sum renter og avdrag (kommunal andel)	31 698	35 000	40 500	39 300	40 190
<b>NETTO RAMME</b>	<b>-539 794</b>	<b>-601 500</b>	<b>-603 000</b>	<b>-647 500</b>	<b>-648 210</b>
Større driftsprosjekter	1 864	3 500	3 500	2 500	2 500
<b>REST NETTO RAMME</b>	<b>-537 930</b>	<b>-598 000</b>	<b>-599 500</b>	<b>-645 000</b>	<b>-645 710</b>
lønnsoppgj/pensjonsøkn.09		16 447	5 568		
lønnsoppgj/pensjonsøkn.10				7 000	18 000
overføring til inv.regnskap	1 209	8 000	6 137	21 000	23 850
Bruk av fond	-9 012				
Drift nye lokaler		4 000	4 000	1 500	750
<b>REST NETTO RAMME</b>	<b>-545 733</b>	<b>-569 553</b>	<b>-583 795</b>	<b>-615 500</b>	<b>-603 110</b>
<b>RAMMEFORDDELING:</b>					
Politisk	5 585	6 194	6 194	6 236	6 113
Rådmannen m/stab	6 728	6 530	6 538	6 489	6 616
Næringsutvikling	3 907	3 370	3 379	3 502	2 184
Felleskostnader	9 136	18 610	15 676	17 528	18 536
Kirken	6 673	7 000	7 000	7 416	7 140
NAV	13 396	14 547	14 662	15 141	14 678
Innvandrertjenesten	838	1 063	1 271	1 442	1 450
Sum oppvekst	233 548	227 898	240 707	252 500	248 512
- Oppvekst felles	12 679	8 425	9 598		10 317
- Barn-Familie	46 014	43 875	48 928		51 110
- Mule/Okkenhaug	14 647	15 536	15 391		15 093
- Frol	47 173	45 742	46 573		48 564
- Halsan	13 764	14 546	14 234		14 162
- Nesheim	17 288	16 766	19 518		20 424
- Skogn	30 799	31 606	33 577		36 315

- Ekne/Tuv	12 667	13 132	13 782		13 782
- Åsen	16 847	17 104	18 063		18 086
- Ytterøy	6 855	6 636	7 077		6 874
- Nesset	14 815	14 530	13 966		13 785
Sum pleie og omsorg	179 406	185 110	190 898	200 433	196 813
- Staupshaugen	7 620	7 738	7 899		8 164
- Distrikt Sør	60 605	61 245	63 434		64 398
- Distrikt Sentrum-Ytterøy	42 884	44 674	46 253		48 261
- Distrikt Nesset –Frol	68 297	71 453	73 312		75 990
Kultur	14 748	17 175	17 405	17 775	17 367
Drift / anlegg	-13	-824	-566	-876	-914
Bygg og eiendom	6 162	6 052	6 445	6 850	7 014
Kom. Teknikk (VannAvløp)	0	0	0	0	0
Kom. Teknikk (Vei,P,P)	6 474	6 257	6 287	6 489	6 416
Brann/feiervesen	9 616	9 935	10 050	10 506	10 034
Helse-rehab	19 344	26 238	26 724	28 013	26 464
Innherred Samkommune	30 185	30 262	31 125	30 385	30 385
<b>SUM RAMME</b>	<b>545 733</b>	<b>565 417</b>	<b>583 795</b>	<b>609 828</b>	<b>598 753</b>
<b>Driftsmargin/resultat</b>	<b>0</b>	<b>-4 136</b>	<b>0</b>	<b>-5 672</b>	<b>-4 302</b>

#### Beregning av lønn (generelt for alle enheter).

Som utgangspunkt for beregning av lønn for alle områder, er lønnsnivået pr. 31.12 2009 lagt til grunn. Det er sentralt avsatt 18,0 mill. kroner til å dekke lønnsoppgjør og pensjonskostnader for 2010.

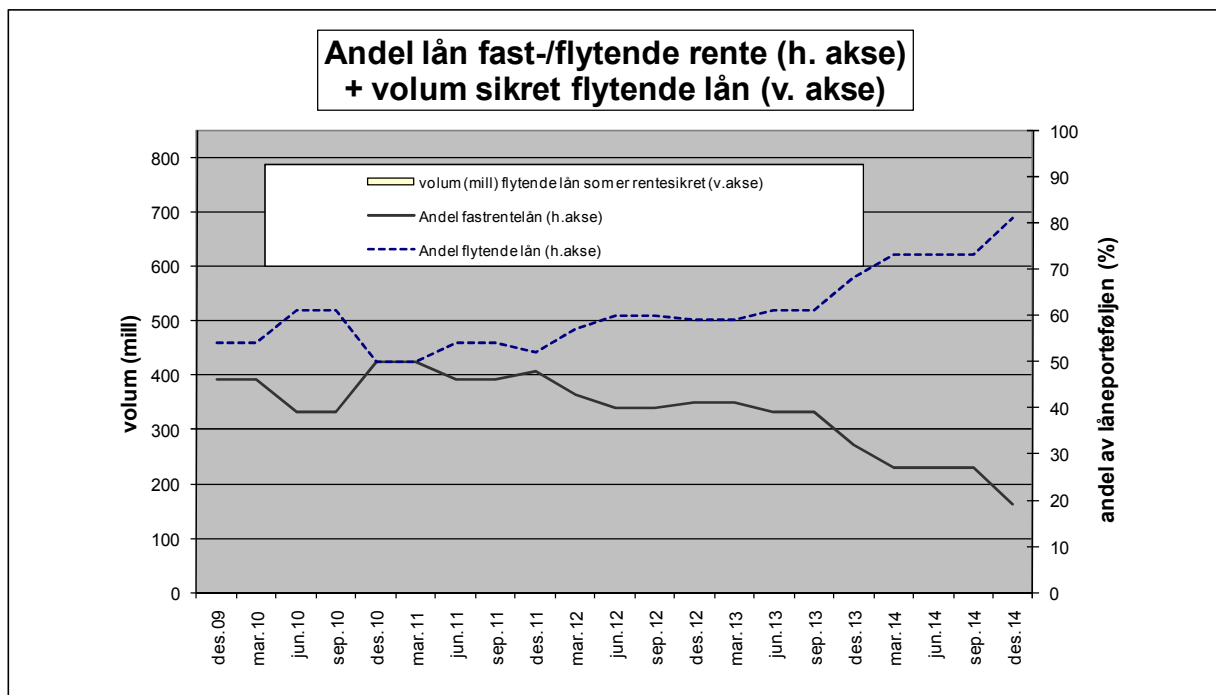
## Antall årsverk

Antall årsverk pr. enhet og utviklingen av dette er vist i tabellen nedenfor. Det er en liten økning i budsjetterte årsverk i 2010 i forhold til 2009.

Resultatenhet	Pr. 31.12.07	Pr. 31.12.08	Budsjett 2009	Pr. 31.08.09	Budsjett 2010
Rådmannens stab inkl. fellesomr.	18,2	18,2	17,6	15,6	15,1
Næringsarbeid				2,0	2,0
Innvandrer-tjenesten	45,2	44,2	43,8	43,8	49,7
NAV kommune	9,0	10,0	10,0	10,0	10,0
Mule og Okkenhaug oppvekstområde	28,5	28,5	28,0	27,8	27,0
Halsan/ Momarka oppvekstsenter	33,5	33,5	31,2	39,7	36,3
Nesheim skole	29,6	29,6	29,6	32,6	33,8
Skogn barne- og ungdomsskole	50,3	50,3	49,5	52,2	52,2
Ekne/ Tuv oppvekstsenter	23,9	28,8	28,3	28,5	28,5
Åsen oppvekstsenter	30,4	30,4	33,9	33,2	33,2
Ytterøy oppvekstsenter	13,5	13,9	13,7	14,8	14,9
Frol oppvekstsenter	97,3	94,8	90,4	92,4	93,2
Neset Ungdomsskole	23,7	23,7	22,1	21,3	19,3
Barn og familie	42,4	44,1	44,1	46,5	49,3
Helse og rehabilitering	36,9	32,6	33,6	33,6	30,8
Staupshaugen verksted	15,5	15,5	14,5	15,0	15,0
Distrikt Neset/Frol	123,5	127,8	130,7	133,9	133,9
Distrikt Sentrum/Ytterøy	80,2	80,2	83,6	86,5	86,5
Distrikt Sør	111,5	112,5	112,5	110,0	111,4
Kultur/Festiviteten	21,0	21,0	22,3	21,5	20,3
Drift – anleggsavdelingen	16,5	18,5	18,5	17,0	18,0
Bygg- og eiendomsavdelingen	59,1	59,3	59,3	58,3	59,3
Kommunalteknikk	10,5	11,0	11,0	11,0	11,0
Brann og feiervesen	17,0	17,0	17,0	17,0	17,0
ANDEL ISK (57% Levanger)	54,2	56,4	56,5	56,5	54,8
<b>Sum antall årsverk</b>	<b>991,4</b>	<b>1001,8</b>	<b>1001,7</b>	<b>1020,7</b>	<b>1022,5</b>

## Finans

Finanskostnader forutsetter noe lavere rente på kommunens lån i gjennomsnitt for 2010 enn for 2009. I samsvar med finansstrategien satser rådmannen på å holde mellom 1/3 og 1/2 av lånene på fast rente, og mellom 2/3 og 1/2 på flytende rente. En betydelig del av lånene på flytende rente sikres også mot rentestigning, jfr. figuren under:



Utlånsrenten på investeringslånene er budsjettert til et snitt på 3,7 %, og det er lagt opp til at kommunen betaler minimumsavdrag.

Levanger boligforvaltning KF forvalter kommunens boligmasse. Foretakets budsjett legges fram for kommunestyret som egen sak.

## 100 Politiske organer

Grp. ansvar:	100 POLITISKE ORGANER			
Hovedgruppe	Regnskap 30.09.09	Revidert budsjett 2009	Budsjettforslag 2010	Budsjett 2010 i prosent av budsjett 2009
11 Netto lønn	2 478 506	3 615 200	3 739 500	103
12 Øvrige kostnader	2 109 301	2 608 400	2 403 000	92
13 Inntekter eks. sykelønnsref	-162 729	-30 000	-30 000	100
<b>T o t a l t</b>	<b>4 425 078</b>	<b>6 193 600</b>	<b>6 112 500</b>	<b>99</b>

Sekretariatet for Kontrollutvalget føres på dette ansvarsområdet. For 2010 er det avsatt kr. 190.000 for kjøp av tjenester fra Komsek IKS. Innenfor dette området er også Overformynderi, Funksjonshemmedes råd, Eldres Råd og Ungdomsrådet budsjettert.

Foruten godtgjøringer til folkevalgte og sekretariatsfunksjonen ligger det på dette ansvarsområdet diverse tilskuddsposter og kostnader i forbindelse med valg. Det skal ikke avvikles valg i 2010, men det er likevel avsatt kr. 100 000 til formålet da det erfaringsmessig påløper utgifter i etterkant av valgår.



Til sammen reduseres de politiske organer for 2010 med 80 000.

### Diverse tilskudd

Tilskuddspostene inklusive sponsoravtaler er budsjettert på samme nivå som i 2009. I 2007 ble det besluttet å inngå samarbeidsavtale med utvalgte idrettslag om profilering av Levanger kommune. Denne ordningen ble vedtatt videreført i 2008 og 2009. Slikt profilerings samarbeid bør være langsiktig og rådmannen tilrår at ordningen videreføres også for 2010. Det er satt av 250 000 av tilskuddsmidlene til dette, og rådmannen foreslår at det for 2010 disponeres slik:

Levanger handballklubb	100 000
Levanger fotballklubb	50 000
Skogn il ski	50 000
Frol il orientering	50 000

Frol il vil dermed få en økning på 25 000 i forbindelse med at de har gjort en veldig god profileringsjobb og at de satser stort opp mot VM i Trondheim.

På det tidspunktet budsjettet legges fram foreligger følgende søknad om tilskudd som det kan være hensiktsmessig å behandle som en del av budsjettbehandlingen slik at tilskuddet er avklart når kommunestyret vedtar budsjettet. For 2010 foreligger slik søknad fra Solhaug Landsted. De søker om et kommunalt tilskudd på 100 000, noe rådmannen foreslår innvilget i samsvar med tidligere praksis.

### 110 Rådmannen med stab

Grp. ansvar:	110 RÅDMANNEN M/ STAB			
Hovedgruppe	Regnskap 30.09.09	Revidert budsjett 2009	Budsjettforslag 2010	Budsjett 2010 i prosent av budsjett 2009
11 Netto lønn	4 626 728	6 324 977	6 444 300	102
12 Øvrige kostnader	497 085	263 100	222 000	84
13 Inntekter eks. sykelønnsref	-50 618	-50 000	-50 000	100
<b>T o t a l t</b>	<b>5 073 195</b>	<b>6 538 077</b>	<b>6 616 300</b>	<b>101</b>

I forbindelse med budsjettet for 2009 ble det vedtatt en reduksjon på 1 årsverk i rådmannens stab. Dette ble gjennomført sommeren 2009 og vil ha helårseffekt i 2010. Derfor er rammen redusert med reelt 250.000,- i forhold til 2009. Ellers ligger budsjettet på samme nivå som i 2009.

### 130 Fellesområder

Grp. ansvar:	130 FELLESOMRÅDER			
Hovedgruppe	Regnskap 30.09.09	Revidert budsjett 2009	Budsjettforslag 2010	Budsjett 2010 i prosent av budsjett 2009
11 Netto lønn	2 886 010	3 540 863	6 616 100	187
12 Øvrige kostnader	15 621 645	14 385 700	14 374 500	100
13 Inntekter eks. sykelønnsref	-2 891 248	-1 925 000	-2 115 000	110

14 Netto finanstransaksjoner	-200 000	0	0	0
T o t a l t	15 416 407	16 001 563	18 875 600	118

Her føres fellesutgiftene til Levanger kommune. Budsjettet for 2010 ligger på samme nivå som 2009. Grunnen til at budsjettforslaget for 2010 er 2,8 mill høyere enn revidert budsjett for 2009 er budsjettmidlene på lærlingene på 3 mill som er fordelt ut på enhetene i 2009.

Hovedpostene er følgende:

- Husleie rådhuset	4 700 000
- Lærlinger	3 000 000
- Kontingent KS	1 300 000
- Revisjon	1 060 000
- Egenandel AFP, seniortilt	500 000
- Skadeforsikringer	1 000 000
- Festeavgifter	2 000 000
- Tilskudd Leva Fro	860 000
- Reduksjon jfr. vedtak 55/09	-1 000 000
- Uønsket deltid	300 000
- Jubileum	400 000
- Bedriftshelsetjeneste	650 000
- Kurs/opplæring	500 000
- Konsulenttjenester	280 000

Avsatt beløp til lærlinger vil bli fordelt til de enhetene som tar i mot lærlinger i løpet av året.

### 132 Næringsarbeid

Grp. ansvar:	132 NÆRINGSARBEID			
Hovedgruppe	Regnskap 30.09.09	Revidert budsjett 2009	Budsjettforslag 2010	Budsjett 2010 i prosent av budsjett 2009
11 Netto lønn	884 125	1 204 148	1 242 600	103
12 Øvrige kostnader	4 894 883	3 811 900	4 008 400	105
13 Inntekter eks. sykelønnsref	-2 730 121	-1 636 600	-3 066 600	187
14 Netto finanstransaksjoner	-250 000	0	0	0
T o t a l t	2 798 887	3 379 448	2 184 400	65

Budsjett for 2010 er lagt med samme aktivitetsnivå som i 2009. Som endring er det lagt inn refusjon for lønnskostnader med kr. 1,2 mill. fra Levanger Næringssselskap.

### Rinnleiret

Driften av Rinnleiret baseres som tidligere på å gå i balanse.

### Marsimartnan

Budsjett for Marsimartnan blir lagt inn etter vedtak i Formannskapet. Dette vil ikke belaste det kommunale budsjettet.

### Næringsbygget på Røstad

Det er konkrete forhåpninger om utleie av næringsbygget fra ultimo 2010. Fra 2011 vil dette komme til full uttelling og gi betydelig større leieinntekter.

Det har tidligere vært underbudsjettering i forhold til kostnader. Dette er nå korrigert.

### 134 Kirker mv.

Grp. ansvar:	134 KIRKER M.V			
Hovedgruppe	Regnskap 30.09.09	Revidert budsjett 2009	Budsjettforslag 2010	Budsjett 2010 i prosent av budsjett 2009
12 Øvrige kostnader	6 429 256	7 000 000	7 140 000	102
13 Inntekter eks. sykelønnsref	-45 851	0	0	0
<b>T o t a l t</b>	<b>6 383 405</b>	<b>7 000 000</b>	<b>7 140 000</b>	<b>102</b>

I den foreslåtte rammen på 7,1 mill inngår tilskudd til Den Norske Kirke med drøyt 6,2 mill. Dette er på samme nivå som for 2009. En økning av lønnskostnader er forutsatt dekket av kommunens sentrale pott avsatt til lønnsoppgjør 2010. I tillegg er det satt av midler til gravetjenester og til tilskudd til andre trossamfunn.

### 135 Kommuneskogen

Grp. ansvar:	135 KOMMUNESKOGEN			
Hovedgruppe	Regnskap 30.09.09	Revidert budsjett 2009	Budsjettforslag 2010	Budsjett 2010 i prosent av budsjett 2009
12 Øvrige kostnader	542 499	366 800	320 000	87
13 Inntekter eks. sykelønnsref	-887 745	-600 500	-600 000	100
14 Netto finanstransaksjoner	-17 360	-92 000	-60 000	65
<b>T o t a l t</b>	<b>-362 606</b>	<b>-325 700</b>	<b>-340 000</b>	<b>104</b>

Det er budsjettert med et overskudd fra kommuneskogen 340 000 kroner

### 160 Innvandrer-tjenesten

Grp. ansvar:	160 INNVANDRERTJENESTEN			
Hovedgruppe	Regnskap 30.09.09	Revidert budsjett 2009	Budsjettforslag 2010	Budsjett 2010 i prosent av budsjett 2009
11 Netto lønn	23 464 636	29 988 997	36 341 800	121
12 Øvrige kostnader	17 440 895	19 875 585	24 308 600	122
13 Inntekter eks. sykelønnsref	-32 137 258	-31 907 900	-37 991 900	119
14 Netto finanstransaksjoner	-13 653 325	-16 685 185	-21 208 500	127
<b>T o t a l t</b>	<b>-4 885 052</b>	<b>1 271 497</b>	<b>1 450 000</b>	<b>114</b>

## Flyktingetjenesten

Kommunen er anmodet om å ta imot 60 flykninger, hvorav 20 skal være enslige mindreårige, i 2010. Familiegjenforeninger kommer i tillegg. Levanger kommune er innstilt på å ta imot 55 flykninger hvor 12 kan være enslige mindreårige. Familiegjenforeninger som kommer i tillegg, utgjør en usikkerhetsfaktor når det gjelder det totale antall kommunen bosetter. Tjenesten påpeker at de har faglig kapasitet, men ikke nok ansatte eller boliger til å kunne øke antallet enslige mindreårige i den grad det anmodes om. Det er påkrevende å bruke tid til på bygge opp en god kvalitet på tjenestetilbudet ovenfor denne gruppen. Det blir nødvendig å opprette en ny fagstilling i flyktingetjenesten knyttet opp mot alle de enslige mindreårige som vil være bosatt i Levanger 2010.

I 2010 er det budsjettert ut fra 177 bosatte flykninger. Kommunen vil motta knapt 22,8 millioner kroner i integreringstilskudd. Erfaring viser at noen flytter fra kommunen på grunn av jobb eller utdanning. Dersom flykninger flyttet fra kommunen i den perioden en mottar integreringstilskudd, vil tilflyttingskommunen ha rett til å kreve deler av integreringstilskuddet. Erfaringstall tilsier at det utgjør rundt 500.000,-.

Resultatmålet er å gjennomføre introduksjonslovens intensjoner å kvalifisere den enkelte flykting for arbeid eller videre utdanning innenfor en periode på 2 år. Utgiftene i forbindelse med kvalifiseringsprogrammet forutsettes dekt av integreringstilskuddet. Deltakerne i kvalifiseringsprogrammet mottar en introduksjonsstønad. Det er avsatt 7 mill. kroner til lønn og stimulerings tiltak for ca. 60 deltakere i årets budsjett. Etableringskostnader for nyankomne, ca 55 personer, vil ha en kostnad på ca. 5 mill. kroner.

God måloppnåelse medfører overskudd og fortjenesten for kommunen.

Flyktingetjenesten kjøper tjenester av andre enheter i form av stillinger og ulike tiltak. For 2010 utgjør det knapt 6,5 mill. kroner fordelt som følger:

Barne- og familietjenesten	Tilskudd barnevern	2.500.000
Barne- og familietjenesten	Tilskudd PPT	150.000
Barne- og familietjenesten	Tilskudd helsesøster	300.000
Sjefsgården voksenopplæring	Tilskudd: div. tjenester	400.000
Sjefsgården voksenopplæring	Stilling	350.000
Sjefsgården voksenopplæring	Spes.ped.	350.000
NAV	Estimert sosialhjelp	1.000.000
Bygg og eiendom	Stillingsandel	350.000
Frol oppvekstsenter	Morsmål og norsk 2 ass.	500.000
Frol oppvekstsenter	Tiltak	300.000
Barnehage	Tilskudd minoritetsspråklige	100.000
Helse/rehabilitering	Tilskudd psyk.	100.000
Andre	Frivillighetssentralen	50.000

## Leira mottak

Budsjettforslaget er utarbeidet i forhold til inntekter fra Utlendingsdirektoratet (UDI). I tråd med de nye kontraktene er budsjettforslaget for første gang oppdelt i 3 avdelinger. Til sammen 18,5 millioner kroner til drift av mottaket, og knapt 1,3 millioner kroner til husleiedekning for boligmasse.

I revidert statsbudsjettet for 2009 ble det bevilget styrkning av mottak med forsterket avdeling, det innebærer at mottaket for 2010 får tilført 3,8 mill. kroner. Deler av denne styrkingen ble lagt inn allerede i 2009, og med denne ble det i løpet av 2009 igangsatt et aktivitetsprosjekt for

beboerne hvor det bl.a. knyttes kontakter med lag og foreninger i kommunen. Aktivitet bidrar til en meningsfull hverdag og vil gå som en rød tråd i alt miljøarbeid som utføres på Leira. Resultatmålet er å gjennomføre de krav som stilles etter kravspesifikasjonene gitt av UDI innenfor de økonomiske rammene. Det er en utfordring å drifte et mottak med 2 døgnturnuser som skal implementeres med de øvrige ansatte på mottaket. UDIs kravspesifikasjon og ivaretagelse av ulike sikkerhetsbehov krever en minstepbemanning med 2 ansatte pr. avd. på jobb til enhver tid.

Leira Mottak er et av 2 mottak i landet som har 2 spesialavdelinger ("Forsterket avdeling" og "Enslige mindreårige"), som drives med døgnkontinuerlig turnus.

I budsjettforslaget for 2010 ligger det inn 27,5 årsverk på Leira Mottak. Det er lagt til 4% lønnsvekst i budsjettet da mottaket ikke får tilført midler av kommunens sentralt avsatte pott til dekning av lønnsoppgjør.

### **Vertskommunekompensasjon**

Kommunen mottar hvert år en vertskommunekompensasjon fra Utlendingsdirektoratet. Det skal dekke kommunens merutgifter til bruk av tolk, helsetjenester, barnevern-tjeneste og skole.

Tilskuddet utgjør drøyt 3 mill. kroner pr. år. Enkelte enheter har betydelige utgifter i forhold til asylsøkere og vil gjennom vertskommunekompensasjonen få tilskudd for det.

Vertskommunekompensasjonen for 2010 er fordelt som følger:

<b>Til hvem</b>	<b>For tjeneste/oppgave</b>	<b>Beløp</b>
Helsesøstertjeneste	lovpålagte oppgaver	200.000,-
Barneverntjenesten	lovpålagte oppgaver	900.000,-
Overformynderi	Utgiftsdekning hjelpeverger	30.000,-
Tolketjenester	Tolking kommunale tjenester	200.000,-
Skole, Frol oppvekstsenter	Skoletiltak, for elev med særskilte behov	700.000,-
Sjefsgården voksenopplæring	Skoletiltak	300.000,-
Rådmannens stab	Administrasjonsutgifter, vertskommunefunksjoner	50.000,-
<b>Totalt</b>		<b>2.380.000,-</b>

Resterende beløp er benyttet til tilsynslege, annen helse personell, kurs og div. andre utgifter.

### **Sjefsgården voksenopplæring**

Fra 01.01.10 har Sjefsgården voksenopplæring fått ansvar for voksenopplæring for norske voksne i tillegg til innvandrere. Enhetens ramme er styrket med kr. 350.000 til dette formålet. Dette var tidligere budsjettert under fellesområdet for oppvekstsektoren.

Det er nå bedre oversikt over per capita tilskuddet og dermed lettere å beregne tilskuddet en får for hver enkelt elev. Det er lagt inn at Levanger kommune vil øke sitt mottak av flyktninger i 2010. Av denne grunn er budsjettet økt med en 20% stilling.

Grunnskolen for voksne, med elever fra 10 – 15 land, er et tilbud som er en lovfestet rett og finansieres via rammeoverføringene til den enkelte kommune. Grunnskole for voksne er et kommunalt ansvar, med et øremerket beløp for asylsøkere mellom 16 og 18 år tilsvarende 1,1 millioner kroner per år.

Skolens tilbud om eksamensrettet grunnskole for voksne bidrar til at det hvert år uteksamineres ca. 10 – 15 elever som går over til videregående skole og blir selvfinansiert via lånekassen, slik at de ikke belaster kommunens budsjett i framtida. Fra 01.08.07 ble grunnskolen for voksne tatt med i arbeidet med Kunnskapsløftet i Levanger kommune. Dette sikrer et faglig høyt nivå på linje med andre kommunale skoler.

## **OPPVEKST – felles generelle kommentarer**

### **Barnehage**

Det er full barnehagedekning, dvs. alle som hadde søkt innen fristen av hovedopptaket har fått barnehageplass. Mange barnehager har økt kapasiteten. Dette gjelder både i og utenfor sentrum. Pr. 01. november 2009 er det 39 barnehager i Levanger kommune.

Oppholdsbetalingen i kommunale barnehager videreføres med 2330 kr/mnd for full plass. Det foreslås at ordningen med at redusert oppholdstid er forholdsmessig høyere enn full plass videreføres.

Levanger kommune har mange minoritetsspråklige barn i barnehagealder. Disse tilbys språktrening i norsk i barnehagene. Utfordringen er å finne ressurser til å gi tilstrekkelig opplæring. Skjønnsmidlene kan avhjelpe dette noe, men det er usikkert hvor mye skjønnsmidler kommunen tildeles det enkelte år og man er derfor tilbakeholden med å sette inn slike tiltak basert på disse midlene.

Det er viktig med videre oppfølging av kompetanseplan. I 2010 vil en med utgangspunkt i satsningsområder i lokal rammeplan særlig vektlegge metodisk opplæring av alle ansatte i læringsstrategier. Det blir ellers viktig å arbeide med et helhetlig oppvekstløp hvor ansatte har fokus på gode felles rutiner i overgang/sammenhengen barnehage – skole og BaFa. Denne satsingen skjer i nært samarbeid med BaFa.

Ved Ekne barnehage føres det opp et lite tilbygg for å erstatte bruken av forsamlingshuset. Dette er et tiltak for å bedre ansattes arbeidsmiljø.

### **Skolefritidsordning (SFO)**

SFO skal i utgangspunktet drives etter "selvkostprinsippet" jfr. kommunestyrevedtak i sak 67/02. Enhetslederne fikk i samme sak fullmakt til å sette lavere sats enn maksimalsats.

Maksimalsatsen for opphold i SFO foreslås videreført på 2000 kr pr mnd for 2009. Regjeringen har vedtatt å innføre 8 uketimer gratis leksehjelp for 1. - 4. trinn fra 1.8.2010. Ordningen er ikke utredet enda og rådmannen avventer ytterligere signaler om tiltaket fra departementet. Det er derfor ikke satt av midler til dette i budsjettet. Rådmannen vil komme tilbake til organisering (omfang og innretning) og finansiering i 1. tertialrapport.

Det gis styrkingsmidler til SFO for å ivareta barn med særskilte behov. Dette dekker imidlertid ikke hele behovet slik at enhetene må finansiere en del av egen ramme. Det er ikke funnet rom for en økning av styrkingsmidlene. Kostnaden med dette blir derfor belastet den enkelte enhet.

### **Skole**

Med de stramme rammene kommunen har til rådighet, vil det være en meget streng prioritering av nye tiltak som kan settes inn. De tiltak som regjeringen initierer og som ikke gis tilstrekkelig finansiering, kan ikke få kommunal prioritet i form av full finansiering. Sektoren vil få utfordringer med å klare å tilby nye lovpålagte tjenester. Rammetildelingen gir mulighet til å videreføre dagens drift med dagens kvalitet. Økte behov for tjenester for barn og unge med særskilte behov vil måtte finansieres med å redusere tilbudet til resten av målgruppen.

Skoler med fulle klasser ut i fra gammel klassesdelingsregler opplever å ha lite handlingsrom hva gjelder mulighet for tilpasset opplæring. Dette gjelder i år spesielt Halsan barneskole og Nesset ungdomsskole. Rådmannen viser til at regjeringen har signalisert at de ønsker å satse på

reduert gruppestørrelse i skolen. Det forventes ytterligere signaler fra regjeringen. Rådmannen vil foreta en gjennomgang av ressursfordelingsmodellen i skole i forkant av neste års økonomiplan.

Alle skolene melder at foreslått ramme for 2010 gir mindre rom for tilpasset opplæring og delingsressurser. Det meldes videre om økt antall elever med behov for spesiell tilrettelegging og økt behov for spesialundervisning. Dette har en sammenheng. Reduserte muligheter for tilpasset opplæring tvinger fram flere enkeltvedtak. Redusert bevilgning til PPT vil gi dårligere faglig bistand til skolene. Dette gir i sum skolene våre svært krevende utfordringer. I vurderingen av hvilke kutt som smerter minst har flere skoler valgt å kutte i den lovpålagte ordningen med gratis skolefrukt. Det er kombinertskoler og ungdomsskoler som er pålagt å ha denne ordningen, men kommunen har tidligere bevilget penger slik at tilbudet skal komme alle elevene i kommunen til gode. Rådmannen legger til grunn at det skal gis et visst tilbud om skolefrukt for de skolene hvor dette er lovpålagt.

Regjeringen har i Statsbudsjettet for 2010 økt satsingen på fysisk aktivitet i 5. – 7. trinn med 2 timer fra høsten 2009. Tilbudet ble ikke innført i skolene i Levanger kommune da det ikke ble avsatt midler tiltaket i budsjettet. Rådmannen har for budsjettet i 2010 avsatt 700.000 kr til denne satsingen. Midlene er lagt til "Oppvekst felles" og fordeles etter budsjettvedtaket i desember. Tiltaket iverksettes så snart man har klargjort timeplaner for faget, senest 1.8.2010. Det ligger noen utfordringer hva gjelder skyss som må finne sin løsning før tiltaket kan iverksettes. Deler av beløpet anbefales benyttet til å sikre at alle skoler som har lovpålagt skolefruktordning får videreført dette i en viss grad.

Økt lærertetthet for 1.-4.trinn i norsk og matematikk er lagt inn med en finansiering i tråd med økonomiplanen tilsvarende 2,4 mill kr. Dette dekker kostnadene med tiltaket for vårhalvåret 2010. Midlene er lagt ut i skolenes budsjetter.

Undervisningstimetallet for 1.-7. trinn skal økes med 1 uketime fra høsten 2010. Dette er allerede oppfylt i Levanger kommune da vi la inn en ekstra uketime sist undervisningstimetallet ble økt for å unngå en ekstra midtskys.

Planlegging og oppstart av renoveringsarbeid ved Nesset ungdomsskole forutsettes igangsatt i 2010. Dette er helt påkrevd pga branntekniske årsaker og arbeidsmiljø for ansatte og elever. Utbedring av TOA-avdelingen ved Frol oppvekstsenter iverksettes i 2010 da det her er store kapasitetsmessige utfordringer noe som også påvirker arbeidsmiljøet. Det forutsettes videre at planlegging av renovering av Mule skole og Ytterøy skole startes høsten 2010 etter avklaringer i Skolebruksplanen.

### **Barnetallsutvikling**

Elevtallet i de kommunale skolene vil bli redusert de nærmeste årene. Fra skoleåret 2008/09 til 2009/10 ble elevtallet redusert med 55. Klassetallet økte imidlertid fra 111 til 112.

## Elevtall fordelt på skoler og klassetrinn, skoleåret 2009/10:

Klasse	1		2		3		4		5		6		7		8		9		10		SUM	
	Ele v	Kl .	Ele v	Kl .	Ele v	Kl .	Ele v	Kl .	Ele v	Kl .	Ele v	Kl .	Ele v	Kl .	Ele v	Kl .	Ele v	Kl .	Ele v	Kl .	Elev	Kl.
<a href="#">Ekne</a>	8	1	11	0	6	1	9	0	8	1	10	0	8	1							60	4
<a href="#">Frol os</a>	53	3	45	2	43	2	48	2	37	2	34	2	47	2	107	4	83	3	87	3	584	25
<a href="#">Halsan</a>	18	1	33	2	27	1	28	1	28	1	25	1	25	1							184	8
<a href="#">Mule</a>	11	1	11	0	13	1	20	1	17	1	14	1	17	1							103	6
<a href="#">Nesheim</a>	43	3	46	2	47	2	46	2	41	2	44	2	44	2							311	15
<a href="#">Nesset u. Okkenhau g</a>			0	0	0	0	0	0	0	0	0	0	0	0	69	3	59	2	53	2	181	7
<a href="#">Skogn b-u</a>	7	1	6	0	10	1	7	1	7	0	12	1	6	0							55	4
<a href="#">Tuv</a>	34	2	30	2	34	2	45	2	33	2	34	2	43	2	77	3	71	3	80	3	481	23
<a href="#">Ytterøy</a>	5	1	6	0	5	0	10	1	15	1	11	1	9	0							61	4
<a href="#">Åsen</a>	4	1	0	0	11	0	5	0	8	1	7	1	6	0	12	1	3	1	11	0	67	5
<a href="#">Åsen</a>	18	1	26	1	20	1	29	2	26	1	25	1	18	1	26	1	20	1	27	1	235	11
Sum	201	15	214	9	216	11	247	12	220	12	216	12	223	10	291	12	236	10	258	9	232	11
																					2	2

Kilde: Grunnskolens informasjonssystem

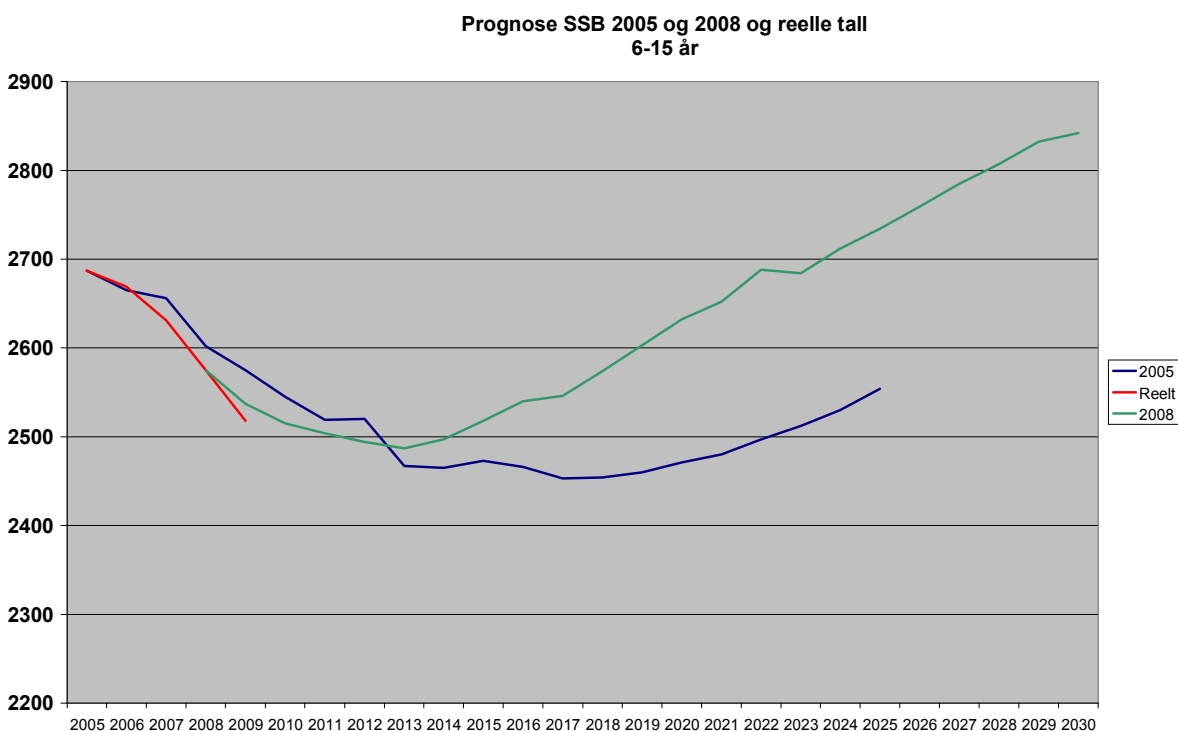
### Samla elevtall i Levanger går ned de neste åra slik:

	2008/9	2009/10	2010/11	2011/12	2012/13	2013/14	2014/15
<b>Btrinn</b>	<b>1621</b>	<b>1537</b>	<b>1539</b>	<b>1542</b>	<b>1589</b>	<b>1566</b>	<b>1549</b>
<b>Utrinn</b>	<b>756</b>	<b>785</b>	<b>756</b>	<b>742</b>	<b>677</b>	<b>701</b>	<b>701</b>
<b>Sum</b>	<b>2377</b>	<b>2322</b>	<b>2295</b>	<b>2284</b>	<b>2266</b>	<b>2267</b>	<b>2250</b>

En ytterligere reduksjon av elevtallet i åra framover ser ikke ut til å redusere antall klasser, det ser ut til at vår struktur fører til økt klassetall.



## Prognosen videre etter SSB sine tall er slik. ( NB! Inkludert privatskolene og innflytting)



### Tabell som viser utviklingen i fødselstall

	2000	2001	2002	2003	2004	2005	2006	2007	2008	2009	Gj.ns
Fødselstall	223	226	220	216	209	219	227	263	227	209	223,9

Kilde: SSB.

Bortsett fra året 2007 er fødselstallet for Levanger kommune relativt stabilt etter år 2000. Stabilt barnetall betyr at det er flyttemønsteret for befolkningen som avgjør hvordan kapasiteten for barnehager og skoler må dimensjoneres.

### Barnevern

Barnevernets rammer videreføres på 2009-nivå med tillegg for pris og lønnsvekst. Rammen anses som stram men realistisk. Det legges vekt på at man innenfor rammen, kommer tidligere inn med hjelpetiltak i forhold til barn i risikosoner/barn med vansker for å unngå at det utvikler seg mer alvorlig uten bistand, og å styrke egne tilbud for i mindre grad måtte kjøpe inn dyrere eksterne tjenester. Økt satsing på tverrfaglig forebyggende arbeid i kommunen vil få prioritet i kommende kommunedelplan oppvekst som legges fram i 2010. Barnevernets erfaringer kan bringes inn i dette arbeidet.

Ressursenter for omstilling i kommunene (RO) har utarbeidet en rapport "Evaluering av barnevernstjenesten i Levanger kommune" og kommer med følgende anbefalinger:

1. Tydeliggjør en forebyggende og en forpliktende strategi for målgruppen 0-18 år og spesielt for de yngste som omfatter alle kommunale instanser.

2. *Fokusere sterkt på samarbeid med Bufetat for å forsterke alternative tilbud til fosterhjem og institusjonsplassering. Dette gjelder alle aldergrupper. Ved å redusere med 2-4 plasseringer, kan kommunen og Bufetat spare et betydelig beløp. En del av disse midlene kan benyttes til å forsterke andre og mindre kostnadskrevenne tiltak, øke bemanning, eller tas ut som økonomisk rammetilpasning.*
3. *Drøfte spesielt ressursinnsatsen overfor de eldste ungdommene. Om ressursinnsatsen mellom teamene innen barnevernet er dimensjonert godt nok. En strategi med fokus på tidlig intervensjon vil føre til at problemer hos de eldste "oppdages" tidligere. Effekten av nødvendige tiltak vil da som oftest ha større virkning enn om tiltakene kommer senere i ungdomstiden.*
4. *Vurdere hvor handlingsretta barnevernet bør være, holdt opp mot det å vurdere alternative tiltak rettet inn mot familien.*
5. *Vurdere å gjøre om midlertidige tiltaksstillinger til faste stillinger.*
6. *Sammen med Bufetat og andre samarbeidspartnere jevnlig evaluere hvilke tiltak som faktisk virker. Ved å utprøve trinnvise eller ett og ett tiltak i gangen, vil det bedre mulighetene for å vurdere effekten av tiltaket.*
7. *Sikre lik analysekompetanse hos samarbeidspartnerne, slik at de blir tryggere på når det er grunnlag for å melde fra til barnevernet.*
8. *Gjennomgå saksbehandlingsrutinene med formål å skape en enda bedre flyt/effektivitet.*
9. *Sørge for at analysedelen i fagsystem utvikles slik at det bedre ivaretar barnevernets mulighet til å dokumentere ressursbruk.*
10. *Arbeide aktivt for en interkommunal barnevernsvaktsordning.*
11. *Revidert budsjett for 2009 videreføres i 2010. Økonomiske effekter av samarbeidet med Bufetat og endra praksis hentes ut i 2011.*

Til 1. Arbeidet er godt i gang gjennom prosjektet "Kommunedelplan oppvekst" som ble startet i vår. Planen legges fram 1. halvår 2010. Det kjøres også et prosjekt 0-6 år innad i BaFa med fokus på tverrfaglig forebygging som tema hvor barnehagene også er involvert. Erfaringer derfra vil brukes i den nye kommunedelplan oppvekst.

Til 2 og 3. Et tett samarbeid med Bufetat er allerede etablert. Begge parter er opptatt av å kvalitetssikre tiltakene og å videreutvikle effektive tjenester. En evt. endret ansvars- og kostnadsfordeling må vurderes tatt opp med staten via KS. Barn rettigheter må sikres uansett. Det vises til lovendring av 2009 hvor ettervernet i barnevernloven er styrket på en slik måte at barnevernet må begrunne med *hensyn til barnets beste* dersom tiltak ikke skal fortsette etter fylte 18 år. Barnevernet skal se på grenseoppgangene mellom psykisk helsevern og barnevern for en del ungdommer i 2009/2010. I tillegg arbeides det med å få opprettet en felles akuttpost i regi av Bufetat og BUP, hvor det kommunale barnevernet også vil bli trukket inn.

Til 4. Kommunedelplan oppvekst må sørge for en mer sammenhengende tiltakskjede, hvor vi sikrer at det faktisk settes inn tiltak tidlig fra andre hjelpeinstanser før barnevernet trekkes inn. Med stadig strammere rammer har nok generelt forebyggende arbeid blitt nedprioritert i Levanger kommune til fordel for tydelige lovpålagte tiltak. Alvorlighetsgrad og vurdering av akutt fare vil likevel gjøre at barnevernet noen ganger må gå direkte inn.

Til 5. Gjennomføres i 2010.

Til 6. Barneverntjenesten bruker i stor grad tiltak med dokumentert effekt der det er mulig. Det foretas allerede jevnlig evalueringer av tiltaksplaner, og arbeidet er styrket ifm. tilsyn.

Til 7. Ny veileder for samarbeidet barnevern og barnehage tas i bruk og barnehagene gis opplæring.

Til 8 og 9. Rutiner ift tiltaksplaner og evaluering er nylig gjennomgått og oppdatert i forbindelse med tilsyn. Det arbeides også med overgang til Kvalitetsloven. Forbedring innefor fagprogrammet Familia og Visma Analyse kan imidlertid bidra til effektivisering på sikt. Utviklings av fagsystemer må skje i samarbeid med leverandør og med de andre store kommunene i fylket.

Til 10. Søknad om midler til oppstart er sendt.

Til 11. Levanger barneverntjeneste ligger omtrent på tilsiktet antall av befolkningen på ca 5 %, og det er særlige behov på flerkulturelle forhold. Det forventes at kostnadene ikke vil stige ytterligere i årene framover. Vanskelig å anslå når effekter av forebyggende arbeid slår inn i statistikken.

Rapporten fra RO ble avgitt mandag 9. november 2009. Med rapportene fra KomRev og RO, samt de tilsyn som barnevernet har vært underlagt de senere år, anser rådmannen å ha fått en fyllestgjørende analyse av barnevernet i kommunen. Rapporten vil bli gjennomgått og gitt en vurdering sammen med rapportene som ble laget i de andre prosjektene i forbindelse med OU 2009. Det legges fram en egen sak for administrasjonsutvalget rett over nyttår.

### 138 Oppvekst felles

Grp. ansvar:	138 OPPVEKST FELLES			
Hovedgruppe	Regnskap 30.09.09	Revidert budsjett 2009	Budsjettforslag 2010	Budsjett 2010 i prosent av budsjett 2009
11 Netto lønn	812 229	1 199 291	347 000	29
12 Øvrige kostnader	102 971 631	91 847 400	109 900 400	120
13 Inntekter eks. sykelønnsref	-4 785 199	-3 449 100	-2 630 400	76
14 Netto finanstransaksjoner	-100 546 420	-80 000 000	-97 300 000	122
T o t a l t	-1 547 759	9 597 591	10 317 000	108

Tilskudd (skjønnsmidler) til private barnehager og SFO er budsjettert her. Knapt 0,3 millioner kroner avsatt til voksenopplæring er flyttet til Sjøfsgårdens budsjett for at de skal kunne ta over grunnskoleopplæring for alle voksne i kommunen når de flytter inn på Staup. Dette er en tjeneste kommunen til nå har kjøpt fra Levanger videregående skole.

Sykehuskolen har vært finansiert over "138 Oppvekst felles". Den administreres av enhetsleder ved Halsan/Momarka. Midlene flyttes i budsjett for 2010 over til denne enheten. Denne posten refunderes av Nord-Trøndelag fylkeskommune. Tilskudd til spesialundervisning i friskolene er lagt hit. Det er tatt høyde for noe økte utgifter til spesialundervisning i friskolene. Skoleskyss til elever ved ikke-kommunale skoler er lagt til dette ansvarsområdet.

Under området er det også budsjettert med midler til kjøp undervisningstjenester for fosterheimplasserte barn. Dette er undervisning for barn bosatt i Levanger, men som er fosterheimplassert i en annen kommune. Denne posten øker år for år.

Statlige midler til "Plan for kompetanseutvikling i Levanger og Verdal kommuner, Kunnskapsløftet" er også lagt hit. Dette er en fellessatsing for Verdal og Levanger kommuner hvor målet er at det beste i grunnopplæringen i Norge ivaretas og utvikles videre – slik at elever og lærlinger settes bedre i stand til å møte kunnskapssamfunnets utfordringer. Det benyttes 25 % - stilling i Levanger kommune til dette formålet. En økning av stillingsprosent hadde vært ønskelig, men må i tilfelle finansieres med eksterne midler. Prosjektet "Bedre vurderingspraksis" finansieres som et underprosjekt under Kunnskapsløftet med tillegg av lønnsmidler fra Ansvar 110 Rådmannens stab. Videreutdanning av pedagogisk personale er et satsingsområde i statsbudsjettet. Det forutsettes at kommune og stat dekker 40 % av vikarkostnadene hver. Denne satsingen må finansieres av enhetenes ressurser fra 2010. Det kan gjøre det vanskelig å videreføre.

Fellestiltak som Ungt Entreprenørskap, Midtnorsk Partnerskapsenter, Midtnorsk Realfag- og Teknologisenter er finansiert over 138 Oppvekst felles. De videreføres omtrent på samme nivå som i fjor.

## 210 Mule - Okkenhaug oppvekstområde

Grp. ansvar:	210 MULE – OKKENHAUG OPPVEKST			
Hovedgruppe	Regnskap 30.09.09	Revidert budsjett 2009	Budsjettforslag 2010	Budsjett 2010 i prosent av budsjett 2009
11 Netto lønn	11 620 625	15 513 336	15 416 000	99
12 Øvrige kostnader	2 970 300	4 392 200	3 872 000	88
13 Inntekter eks. sykelønnsref	-3 656 487	-4 514 200	-4 100 000	91
14 Netto finanstransaksjoner	-506 900	0	-95 000	0
<b>T o t a l t</b>	<b>10 427 538</b>	<b>15 391 336</b>	<b>15 093 000</b>	<b>98</b>

Mule og Okkenhaug oppvekstområde har lagt et budsjett innenfor tildelt ramme for 2010. Generelt er det et stramt budsjett som gir lite handlingsrom. Noe som ytterligere forsterker behovet for samarbeid og samordning innad i enheten, herunder bruk av alternative arenaer.

### Generelt

- Budsjetttrimmen gir enheten svakere handlingsrom i forhold til 2009.

### Skolene

- På grunn av at en del elever har med store behov for spesial-/tilpasset undervisning, har Okkenhaug skole et relativt høyt personalbehov i 2010. Det vil si at Okkenhaug har fått en liten økning i sitt budsjett i 2010.
- Konsekvenser for kutt i rammen er ellers:  
Skolen må få tilført ressurser for å iverksette tiltaket med 2 timer pr uke knyttet til fysisk aktivitet.  
Det kuttes noe i fruktordningen som ikke er et lovpålagt tiltak for rene barneskoler.  
Elevgrupper vil bli større og muligheter for deling vil bli mindre.

### SFO

- SFO-tilbudet på begge skolene driftes under én administrasjon, og i samarbeid med barnehagene. Det vil si at det er mulig å opprettholde et SFO-tilbud på Okkenhaug, gitt noenlunde tilsvarende brukere som i 2009.

## Barnehagene

- Begge barnehagene har noe mindre å rutte med enn i fjor. Det vil si at de får svært nøkterne budsjett i 2010.

## 230 Halsan/Momarka oppvekstsenter

Grp. ansvar:	230 HALSAN/MOMARKA OPPVEKST			
Hovedgruppe	Regnskap 30.09.09	Revidert budsjett 2009	Budsjettforslag 2010	Budsjett 2010 i prosent av budsjett 2009
11 Netto lønn	13 098 835	17 106 277	19 201 200	112
12 Øvrige kostnader	3 262 394	4 122 800	4 181 300	101
13 Inntekter eks. sykelønnsref	-5 841 767	-6 974 900	-9 220 900	132
14 Netto finanstransaksjoner	-174 000	-20 000	0	0
<b>T o t a l t</b>	<b>10 345 462</b>	<b>14 234 177</b>	<b>14 161 600</b>	<b>99</b>

Sykehuskolen har vært administrert av Halsan/Momarka oppvekstsenter i flere år. Ressursene har vært plassert under "Oppvekst felles 138". Fra budsjett 2010 er også økonomien flyttet over til oppvekstsenteret. Kostnadene blir dekket av fylkeskommunen.

Forslaget til budsjett for 2010 er meget stramt, og gir lite handlingsrom. Av de økonomiske ressurser enheten har til rådighet, går størsteparten til lønn. Resterende ressurser er nødvendige for å ha utstyr til å gjennomføre undervisningen, daglig drift. I tillegg er det faste utgifter knyttet til internhusleie, skoleskyss mm. Pålagt innsparing må tas over lønn. Det betyr at det igjen blir færre ansatte til å lede opplæringen og mindre voksenkontakt, voksenstøtte i store elevgrupper.

Ved skolestart i høst(09) reduserte oppvekstsenteret bemanningen ved skolen med ca et årsverk, og vil ut fra gitte rammer for 2010 ha en tilsvarende nedbemanning da det meste av innsparingen må tas i form av færre ansatte. Det er ikke mulig, pga enkeltvedtak gjort for skoleåret 2009/2010, å redusere bemanningen fra 01.01 2010. Nedbemanningen vil måtte tas fra 01.08.2010, i løpet av 5mnd, og vil utgjøre et årsverk. Reduksjonen i antall ansatte går ut over kvaliteten på opplæring.

Innsparinger:

- Reduksjon av frukt /grønt ordningen 150 000,-
- ca 1 årsverk over 5/12 500 000,-
- Sum: 650 000, -

Fruktordningen reduseres til fordel for lærertimer da den ikke er lovpålagt for barneskoler. Tid til fysisk aktivitet på mellomtrinnet ble av ressursmessige årsaker ikke startet opp høsten 09, men vil bli innført gitt at budsjettforslaget blir vedtatt.

Deltagelse i forbindelse med **Den kulturelle skolesekken** avhenger av om utgifter dekkes fullt ut av "Kulturekken". Svømmeopplæringen må vurderes, den er svært ressurskrevende.

I forbindelse med årsmeldinga for 2008 ble det under "Teknologisk status i forhold til behov" kommentert at det er behov for flere elev-pc'er. Det er behov for flere pc'er samt noe utskifting av gamle. Innføringen av læringsplattformen "It's learning" påvirker dette forholdet.

Det er nødvendig med innkjøp av flere bærbare pc'er for personalet. Fortsatt nødvendig med kursing innen bruk av IKT i personalet.

Ressurssituasjonen påvirker omfanget av spesialundervisningen. Det vil ikke være mulig å kunne imøtekomme det opplæringstilbudet som er skissert i sakkyndig vurdering når det gjelder omfang på spesialundervisningen. Spesialundervisning vil bli gitt i grupper, ikke en til en.

Neste skoleår ser det ut til å være 4 trinn som har et elevtall opp mot 28. Det vil være få ressurser til styrking/deling på trinnene. Den enkelte elev vil få liten oppmerksomhet pga store elevgrupper pr. lærer. Det vil samtidig være en krevende oppgave for lærerne å følge opp hver enkelt elev, slik at eleven når den kompetanse målene for opplæringen krever samt oppfylle "Vurderingsforskriften", - underveisvurdering med fokus på vurdering for læring.

Den gjeldende kriteriemodell for fordeling av ressursene mellom skolene i Levanger kommune legger stor vekt på grunntimetall, dvs hvor mange lærertimer som må til for å ha en lærer i hver undervisningstime i hver klasse. Elevtilflyttinger på enkelte trinn kan, fra skolestart høsten 2010, føre til behov for flere lærerstillinger ved skolen.

**SFO:** Usikkert hvordan behovet for plasser blir fra neste skoleår i og at det blir tilbud om leksehjelp. Budsjettet for 2010 har utgangspunkt i inneværende års budsjett og antall brukere av SFO.

#### **Barnehagen:**

Utvidet til en femavdelingsbarnehage med en avdeling i Momarka grendehus. Utvidelsen har ført til flere årsverk. Barnehagen vil drive innenfor budsjettammene. Det er også her utfordringer i forhold til barn med spesielle behov/spesialundervisning og ressurstildelinger fra Bafa.

#### **235 Nesheim skole**

Grp. ansvar:	235 NESHEIM SKOLE			
Hovedgruppe	Regnskap 30.09.09	Revidert budsjett 2009	Budsjettforslag 2010	Budsjett 2010 i prosent av budsjett 2009
11 Netto lønn	13 623 791	19 940 038	20 594 400	103
12 Øvrige kostnader	2 864 310	3 573 200	3 961 400	111
13 Inntekter eks. sykelønnsref	-2 584 412	-3 995 300	-4 131 700	103
<b>T o t a l t</b>	<b>13 903 689</b>	<b>19 517 938</b>	<b>20 424 100</b>	<b>105</b>

Budsjettet er, til tross for en øking i forbindelse med ny kriteriemodell, fortsatt stramt. Skolen har en betydelig øking i antallet elever med spesialundervisning etter enkeltvedtak, noe som er svært ressurskrevende.

Det er likevel en liten øking av lærertettheten i klasserommene og siden enheten har hatt mange år med lav tildeling på grunn av kriteriemodellen, er dette svært positivt. Økt fysisk aktivitet for elevene på mellom trinnet innføres etter at kommunen har utredet ordningen, gitt at oppvekstsektoren får tilført nødvendige ressurser. Behovet for IT-utstyr og nye læremidler er fortsatt stort. Mye av utstyret i spesialrom, som gym.sal, musikkrom, sløydsal og tekstilformingsrom er det også behov for å fornye og dette må tas over flere år.

Skolen har en stor SFO-avdeling som drives til selvkost.

## 240 Skogn barne- og ungdomsskole

Grp. ansvar:	240 SKOGN BARNE- OG UNGDSOMSSKOLE			
Hovedgruppe	Regnskap 30.09.09	Revidert budsjett 2009	Budsjettforslag 2010	Budsjett 2010 i prosent av budsjett 2009
11 Netto lønn	19 719 278	28 278 414	30 683 100	108
12 Øvrige kostnader	5 912 694	7 961 400	8 399 400	106
13 Inntekter eks. sykelønnsref	-1 739 018	-2 662 500	-2 767 400	104
14 Netto finanstransaksjoner	-350 000	0	0	0
<b>T o t a l t</b>	<b>23 542 954</b>	<b>33 577 314</b>	<b>36 315 100</b>	<b>108</b>

Kriteriemodellen for tildeling av ressurser har gitt økning i rammen for Skogn barne- og ungdomsskole. Budsjettet er likevel stramt og det er nødvendig å skjære i en del tiltak for å komme i balanse. Det som synes lettest å ta er reduksjon i skolefrukt, kutte leirskole, redusert aktivitet på MOT samt redusere kompetanseheving for personalet. Skolefruktordningen forsøkes skjernet da dette er lovpålagt. Forutsatt tilførte ressurser til skole ut fra budsjettforslaget, gjennomføres pålagt økt fysisk aktivitet på 5. – 7. trinn. Gratis leksehjelp 1. – 4. trinn må utredes nærmere. Her må det tilføres nye ressurser.

Videre må det meste av spesialundervisningen gis til grupper av elever selv om den sakkyndige vurderingen og tilrådingen delvis går på enetimer.

Mange elever opplever skolen som for teoriepreget. For å bøte noe på dette, er det satt av midler til å gi noe praktisk opplæring gjennom "Gården som pedagogisk ressurs" og "Gården som læringsarena" på u-trinnet. "Gården som læringsarena" anses som et nødvendig opplæringstilbud til elever som sliter med "teoriskolen".

Det er usikkerhet knyttet til inntektssiden i Skognhallen og Skogn svømmehall. I 2009 har Skognhallen og svømmehallen vært stengt i lange perioder på grunn av reparasjonsarbeid. Inntektstapet er søkt dekt med redusert aktivitet i skolen og SFO. Det kan også bli nødvendig i 2010 dersom hallene må stenges i perioder.

## 250 Ekne/Tuv oppvekstsenter

Grp. ansvar:	250 EKNE/TUV OPPVEKSTSENTER			
Hovedgruppe	Regnskap 30.09.09	Revidert budsjett 2009	Budsjettforslag 2010	Budsjett 2010 i prosent av budsjett 2009
11 Netto lønn	11 454 744	15 395 170	16 131 200	105
12 Øvrige kostnader	3 309 854	4 056 800	3 972 100	98
13 Inntekter eks. sykelønnsref	-4 525 335	-5 670 300	-6 321 600	111
<b>T o t a l t</b>	<b>10 239 263</b>	<b>13 781 670</b>	<b>13 781 700</b>	<b>100</b>

Budsjettforslaget for 2010 er meget stramt. Kriteriemodellen gir reduserte rammer for enheten Ekne/Tuv. I tillegg er det en del usikre moment knyttet til personalsituasjonen ved enheten. Dette

kan gi utslag både negativt og positivt rent økonomisk. Noe av aktiviteten må reduseres for å komme i balanse.

**Barnehagene :**

Tuv barnehage har i inneværende budsjettår redusert bemanningen med ca 75% stilling. Vil for kommende år kunne opprettholde denne aktiviteten da barnetallet nå virker stabilt, men bare gir nok til en avdeling.

Ekne barnehage har stabilt barnetall og 2 fulle avdelinger. Mange barn i småbarns-avdelingen krever større voksentetthet. (5 – 6 barneplasser pr. voksen).

Skal man redusere bemanningen ved barnehagene, vil dette få konsekvenser for åpningstidene – dette er ikke ønskelig. Det er derfor viktig å opprettholde den bemanningen man har ved barnehagene i dag. Dette er vel også på linje med Midtlyngutvalgets uttalelse, samt innhold i Stortingsmelding 16 som begge peker på tidlig innsats i forhold til barn.

**Skolene:**

Skolene blir de som får merke det stramme budsjettet. Kriteriemodellen gav noe mindre ressurstildeling og dette fører til at man må redusere aktivitetene noe.

Følgende tiltak må gjennomføres:

- \* Skolefrukt reduseres                                  innsparing ca. kr. 35.000.-
- \* En lærerstilling utgår fra 01.08.10            innsparing ca. kr. 160.000.-

Skolefrukt er ikke lovpålagt for rene barneskoler.

I tillegg til dette er det et faktum at enheten fortsatt trenger fornyelse av lærebøker. Det kan synes som om det blir vanskelig å finansiere dette i 2010. Derfor går enheten inn i et nytt budsjettår med bekymring over hvordan man skal nå målene som settes samt hvordan et stramt budsjett vil ha virkninger på et ellers positivt arbeidsmiljø.

**260 Åsen oppvekstsenter**

Grp. ansvar:	260 ÅSEN OPPVEKST			
Hovedgruppe	Regnskap 30.09.09	Revidert budsjett 2009	Budsjettforslag 2010	Budsjett 2010 i prosent av budsjett 2009
11 Netto lønn	13 064 396	17 971 430	18 130 600	101
12 Øvrige kostnader	3 809 908	4 558 600	4 614 900	101
13 Inntekter eks. sykelønnsref	-3 662 674	-4 467 100	-4 659 500	104
<b>T o t a l t</b>	<b>13 211 630</b>	<b>18 062 930</b>	<b>18 086 000</b>	<b>100</b>

**Åsen barnehage:**

Bemanningen i barnehagen er redusert i 2009 med 110%, ytterligere nedbemanning vil være nødvendig for 2010. Dette skyldes færre barn i gruppene.

Pga utdanningspermisjon er det ikke nødvendig å si opp personal. Styrer er inne på avdelinga ved behov, samt at barnehagen har lærling gjør at bemanningssituasjonen er tilfredsstillende. Barnehagen har arbeidet med vedlikehold og det er fremdeles behov for videre oppfølging av dette. Barnehagen er preget av et godt arbeidsmiljø, og det har over år ikke vært langtidssykmeldinger.



Åsen skole:

Som følge av budsjettreduksjon er tilbud om skolefrukt til hele skolen vurdert redusert, innsparing på 130 000 kroner. Dette er lovpålagt og vil bli forsøkt å finne rom for et visst tilbud. I tillegg legges det opp til en reduksjon på en lærerstilling fra høsten 2010. Dette fører til større elevgrupper og færre delingstimer, noe som gir dårligere tilpasset undervisning. Videre er det lagt opp til inntektsposter som tilskudd fra NAV og andre kommuner som er usikre inntekter. Hvis disse ikke innfrir vil det være nødvendig med ytterligere nedbemanning. Trivselstiltak som ekskursjoner er tatt ned, samt at tilbud om leirskole vil bli tatt bort om inntektene ikke innfrir. Dette må vurderes underveis i budsjettåret. Det er ikke lagt inn investeringer på datamaskiner for neste år. Investeringsbehovet er på 150 000 kroner. Enheten trenger å få tilført ressurser til lovpålagt 2 timer fysisk aktivitet på mellomtrinn i henhold til budsjettforslaget for å kunne gjennomføre dette.

Åsen os er bekymret over utviklingen og satsningen på skolen. Redusert økonomi fører ofte til lavere aktivitet og oppfølging av enkelteleven/-barnet. Skolen har et godt arbeidsmiljø, lavt sykefravær og en positiv holdning til arbeidsplassen som ønskes videreført med riktige økonomiske rammer.

### 270 Ytterøy oppvekstsenter.

Grp. ansvar:	270 YTTERØY OPPVEKST			
Hovedgruppe	Regnskap 30.09.09	Revidert budsjett 2009	Budsjettforslag 2010	Budsjett 2010 i prosent av budsjett 2009
11 Netto lønn	4 994 089	7 034 149	7 335 200	104
12 Øvrige kostnader	1 529 102	2 245 900	2 170 600	97
13 Inntekter eks. sykelønnsref	-1 363 011	-2 202 800	-2 632 100	119
14 Netto finanstransaksjoner	-60 200	0	0	0
T o t a l t	5 099 980	7 077 249	6 873 700	97

Beregningsmodellen for fordeling av ressursene innenfor oppvekst har gitt en negativ uttelling for Ytterøy os på noe i underkant av 2 % i budsjettet for 2010 i forhold til inneværende år. Dette vil måtte føre til redusert tjenesteyting fra enheten.

### Ytterøy barnehage

I barnehagen er det nå full kapasitetsutnyttelse og bemanningen er økt noe for å kunne ha en forsvarlig drift i avdelingen. Det er behov for enda flere plasser fra årsskiftet, og dersom disse skal bli tilbudt plass i barnehagen, må vi styrke bemanningen ytterligere. På bakgrunn av at flere barn gir økte ressurser er dette mulig å gjennomføre.

### Ytterøy skole

Den reduserte rammen for oppvekstsenteret er møtt med nedskjæring i lønnskostnadene for skolen. I klartekst betyr dette lavere lærertetthet kommende år sammenlignet med 2009. Konsekvensen av dette er flere årskull sammen i flere timer og redusert mulighet for tilpasset opplæring, både for enkelteleven og for hele årstrinn. Det er også lagt inn i budsjettet redusert innkjøp av læremidler, materiell, og det er lagt inn redusert kompetanseheving for personalet.

Når budsjettet skal omsettes i konkrete planer for kommende år, vil det bli vurdert om det reelt sett er mulig, med den elevmassen vi får og innenfor rammen av et forsvarlig skoletilbud, å

oppnå budsjettbalanse gjennom reduksjon i lærertettheten. Da vil det være aktuelt å omdisponere innenfor eget budsjett og vurdere følgende:

- Lovpålagt ordning med gratis skolefrukt blir ikke fulgt opp fullt ut
- Tilbud om leirskole tas ut
- 2 timer per uke med fysisk aktivitet på mellomtrinnet blir delvis iverksatt gitt at budsjettforslaget vedtas og enheten tilføres midler.
- Ekskursjoner som skiturer, teatertur, fjellturer fjernes for å spare ferge-/ busskostnader.

### SFO og gratis leksehjelp

Det har så langt ikke vært mulig å få til et SFO-tilbud for elevene lagt til Ytterøy skole. Når det nå kommer pålegg om å tilby gratis leksehjelp, vil vi kunne få en utfordring det ikke er økonomisk dekning for å kunne gjennomføre innenfor budsjetttrammene for Ytterøy os. Her må det også tilføres ressurser.

### Annet

Ved forrige budsjetttrunde rapporterte enheten om godt arbeid med utviklingstiltak de siste årene. Videre at dette har gitt positive utslag både i form av godt læringsmiljø for barn og elever, og at det har ført til iver, interesse og økt kompetanse hos de ansatte. Det samme kan sies om året 2009. Ved reduserte rammer er man ved enheten spente på hvilke utslag dette vil gi i forhold til både utviklingskulturen, stå-på-viljen og graden av sykefravær.

### 280 Frol oppvekstsenter

Grp. ansvar:	280 FROL OPPVEKSTSENTER			
Hovedgruppe	Regnskap 30.09.09	Revidert budsjett 2009	Budsjettforslag 2010	Budsjett 2010 i prosent av budsjett 2009
11 Netto lønn	34 402 000	46 770 980	49 082 600	105
12 Øvrige kostnader	8 844 863	11 885 200	11 723 000	99
13 Inntekter eks. sykelønnsref	-8 393 274	-12 082 700	-12 242 000	101
<b>T o t a l t</b>	<b>34 853 589</b>	<b>46 573 480</b>	<b>48 563 600</b>	<b>104</b>

### Skoledelen av oppvekstsenteret

Budsjettet for skoledelen er meget stramt. Oppvekstsenteret har gjennom de siste årene redusert antall ansatt samtidig som elevtall og antall klasser er stabilt. Dette i tillegg til en markert økning i timer til spesialpedagogiske tiltak etter enkeltvedtak, gjør at det ikke er rom for økt lærertetthet eller innkjøp av ønskede, nødvendige læremidler. Det vil fortsatt ikke være rom for å sette av tid til oppvekstsenterets satsingsområder, f.eks. til skolebiblioteket, mer tid til innføringen av "It's learning", Gården som pedagogisk ressurs, m.m.

Antall ansatte har økt noe siste år. Bakgrunnen for dette er at for to ansatte som har 80 % permisjon hver for å ta ønsket videreutdanning, er det tilsatt vikarer, samt øremerkede ressurser fra Karienburg ungdomsheim for å følge opp elever derfra. Disse kostnadene kompenseres av kommunale midler og midler fra Nord-Trøndelag fylkeskommune.

Den økonomiske situasjonen gjør at skoledelen av oppvekstsenteret må vurdere å kutte i tilbud. Dette kan være innen skolefruktordningen, svømmeundervisning og delvis reduksjon av fysisk aktivitet på mellomtrinnet, for å kunne gi mer tilpasset opplæring og bedre tilbudet for elever med spesialpedagogisk vedtak.

## Barnehagen

For barnehagen er budsjettforslaget opprettholdelse av dagens nivå. Det vil ikke gi rom for forsterket avdeling for barn med særskilte behov, et tilbud som ble nedlagt sommeren 2009.

## Generelt

"Framtidsretta oppvekst og læring" (FROL) er oppvekstsenterets visjon. Budsjettet gir ikke rom for nytenking og utvikling, det peker mer mot å opprettholde et minimumsnivå av lovpålagte oppgaver

## 290 Nesset ungdomsskole

Grp. ansvar:	290 NESSET UNGDOMSSKOLE			
Hovedgruppe	Regnskap 30.09.09	Revidert budsjett 2009	Budsjettforslag 2010	Budsjett 2010 i prosent av budsjett 2009
11 Netto lønn	9 316 673	11 136 659	11 210 000	101
12 Øvrige kostnader	2 535 155	3 215 800	2 665 000	83
13 Inntekter eks. sykelønnsref	-671 485	-386 300	-90 000	23
<b>T o t a l t</b>	<b>11 180 343</b>	<b>13 966 159</b>	<b>13 785 000</b>	<b>99</b>

Forslaget til budsjett for 2010 er meget stramt. Skolens regnskap for 2009 viser at skolen bruker over 80 % av budsjett på lønn, og med en rekke faste utgifter knytta til internhusleie, skoleskyss mm må pålagt innsparing tas gjennom rduksjon i antall årsverk. Det betyr igjen at det blir færre ansatte til å lede opplæringa til ungdommene på Nesset.

Ved inngangen av skoleåret 09/10 reduserte skolen bemanninga med ca et årsverk, og man må redusere med ytterligere ca to årsverk i løpet av første halvdel av 2010. Dette går kraftig ut over kvaliteten på opplæringa, selv om man forsøker å gjøre skadevirkningene minst mulig.

Følgende aktiviteter og tiltak reduseres/fjernes fra 01.01.10:

- Skolefrukt innsparing ca 75.000,-
- Leirskole 8.trinn innsparing ca 40.000,-
- Redusert innkjøp 2010 innsparing ca 100.000,-
- Skidag/høsttur mm innsparing ca 25.000,-
- Svømmekjøring innsparing ca 10.000,-
- og altså ca 2 årsverk innsparing ca 1.040.000,-

Frukt- og grønt-ordningen er lovpålagt for ungdomsskoler og det tas sikte på å få rom for et visst tilbud.

Videre må skolen ta bort planlagte aktiviteter som *foreldreskole* (planlagt oppstart høst 09) og vil vurdere i hvert enkelt tilfelle aktiviteter i sammenheng med *Den kulturelle skolesekken* og *MOT* når dette medfører utgifter for skolen.

Skolen har i dag, i samarbeid med Levanger vgs, et opplegg i matematikk, som medfører at elever kan gjennomføre grunnskolens matematikk i løpet av 8. & 9.trinn, og starte opp med

videregående matematikk når de starter opp i 10.trinn. I de to årene skolen har tilbudt dette, har i snitt 16 elever benyttet seg av opplegget. Skolen vil måtte fortsette med tilbudet for de elever som har startet opp, men dette tilbudet vil falle bort fra neste høst av for nye elever. Dette er ikke et lovpålagt tilbud.

Videre vil det ikke være mulig å komme i gang med en høyst nødvendig utskifting av pc-parken ved skolen.

Det ser ut som skolen vil ha 7 klasser fra høsten 2010. En av klassene har 29 elever, tre har 30 elever. Det gir store og spennende grupper full av dynamikk, men samtidig en svært krevende oppgave for lærerne med tanke den tette oppfølgingen av hver enkelt ungdom som er nødvendig for at elevene skal nå den kompetanse målene for opplæringa indikerer.

Den gjeldende kriteriemodell for fordeling av ressursene mellom skolene i Levanger kommune legger stor vekt på grunntimetall, dvs. hvor mange lærertimer som må til for å ha en lærer i hver undervisningstime i hver klasse. Kriteriemodellen slår da svært dårlig ut for enheter med fulle klasser. En klasse utløser 43 lærertimer, dvs. nesten to hele lærerstillinger. Med tre nye elever på "riktig/feil" trinn fra høsten av vil skolen i så fall måtte øke staben vår igjen med ca 3,5 lærerstilling fra høsten 2010.

Ved årsskiftet 2007/2008 hadde skolen drøyt 200 elever, 8 klasser og 23,7 årsverk ved skolen vår. Ved kommende årsskifte legger forslaget til budsjett opp til drøyt 180 elever, 7 klasser og 19,3 årsverk. Skolen reduserer m.a.o. med ca 10 % på elevtallet og nesten 20 % på arbeidsstokken. Skolen vil ha store utfordringer med å opprettholde lovpålagt omfang og kvalitet på spesialundervisningen ved skolen. Videre vil den ordinære opplæringen bli kjedeligere ved at en rekke ikke lovpålagte trivselstiltak tas vekk, og den enkelte elev vil få langt mindre oppmerksomhet fra lærer pga at elevtallet i gruppene må økes.

Neset ungdomsskoles budsjett reduseres også som følge av en dreining av ressursinnsatsen mot yngre elever.

### 310 Barne- og familietjenesten

Grp. ansvar:	310 BARN- OG FAMILIE			
	Regnskap 30.09.09	Revidert budsjett 2009	Budsjettforslag 2010	Budsjett 2010 i prosent av budsjett 2009
Hovedgruppe				
11 Netto lønn	25 988 986	36 684 077	39 639 400	108
12 Øvrige kostnader	16 471 778	23 311 100	23 220 700	100
13 Inntekter eks. sykelønnsref	-7 497 496	-11 070 000	-11 750 000	106
14 Netto finanstransaksjoner	-25 000	0	0	0
<b>T o t a l t</b>	<b>34 938 268</b>	<b>48 925 177</b>	<b>51 110 100</b>	<b>104</b>

Budsjett 2010 for Barne- og familietjenesten er meget stramt. Budsjetttrammen er utvidet med 2%, i underkant av forventet prisvekst. Selv om det ikke legges opp til kutt i stillinger, vil det være svært lite rom for å sette inn vikarer ved sykdom, og det er ikke rom for økning av stillingsprosent på områder som PPT og skolehelse.

### Førskoleteam

Antall stillingshjemler er uforandret fra 2009. Det er ikke funnet rom for økning av den kommunale delen av øremerket tilskudd til barn med nedsatt funksjonsevne i barnehage.

### **Barnevern**

Budsjettrammen for barnevern er realistisk og gir mulighet for helt nødvendige omprioriteringer for å sikre en forsvarlig drift av tjenesten framover. Det er gjort to budsjett-tekniske grep for å sikre mer kontinuitet og kontroll på tjenestene innenfor småbarn og "tiltak innenfor heimen". To stillinger som i dag går på oppdragsavtaler innenfor tiltak, men som har vedtak om flere års varighet, gjøres om til faste stillinger. Det iverksettes tiltak som gir mulighet for økt satsing på forebygging og tiltaksutvikling overfor risikoutsatte barn og barn utsatt for omsorgssvikt. Foreslåtte tiltak er innenfor ramma.

### **Helsetjenesten for barn og unge**

Det er lagt inn 2,95 nye stillinger som er fullfinansiert gjennom overføring fra andre enheter. 2,8 av disse er fysio- og ergoterapeuter som er flyttet fra Helse/rehab, og den resterende 15% er som følge av økte overføringer fra Innvandrer-tjenesten som kompensasjon for helsetjenester for flyktninger.

Det er ikke lagt inn noe ekstra som følge av overtidskostnader ved pandemivaksinering, som sannsynligvis også vil foregå på nyåret 2010.

### **PPT**

Antall stillingshjemler er uforandret. Det er ikke funnet rom for økning av stillingsandel i tjenesten. Dette betyr at tjenestens etterslep med ubehandlede henvisninger og lang ventetid vil gi utfordringer også i 2010. Det tas en gjennomgang av mulig endret samhandling mellom PPT, resten av BaFa, skolene og barnehagene med sikte på å få redusert ventelistene.

### **FELLES HELSE – Generell kommentar:**

Felles helse er rådmannens oppfølging og koordineringsparaply for enhetene Helse- og rehabilitering, NAV partnerskap, Staupshaugen verksted, Distrikt Sør, Distrikt Sentrum – Ytterøy, og Distrikt Nesset – Frol.

Enhetene Helse- og rehabilitering, NAV partnerskap og Staupshaugen verksted har for budsjettåret 2010 fått forslag til budsjettrammer som skal holde i forhold til planlagt og forventet tjenesteyting. Dette gjennom en videreføring av 2010 på tilnærmet samme nivå som for 2009.

Kommunens håndtering av bla. Samhandlingsreformen inkl. forebyggende folkehelsearbeid, samfunnsmedisin inkl. kommuneoverlegeressursen peker seg ut blant flere andre fagområder som aktuelle å utrede videre med tanke på en mulig overføring til samkommunen. På disse områdene er kommunen avhengig av en betydelig økt statlig satsing i de kommende års statsbudsjetter for å klare både omstillingen og en helt annen driftssituasjon som Samhandlingsreformen legger opp til mellom kommunehelsetjenesten og spesialisthelsetjenesten.

Rusområdet er betydelig styrket i kommunen i 2009, og det legges opp til samme aktivitetsnivå i 2010. Dette i stor grad basert på statlige prosjektmidler på samme nivå i 2010, som i 2009. Dette er nødvendig for å holde den økte aktiviteten gående. Etter at prosjektperiodene på antatt 3 år er brukt opp, så bli det en utfordring å finne kommunal egenfinansiering for flere av dagens rusprosjekter. Slike prioriteringer må avklares nærmere i de økonomiplaner som skal vedtas senere.

De største utfordringene de senere år har vært å holde tritt budsjettmessig med det økte behovet for å gi nye tjenester og flere tjenester til nye og eksisterende brukere av pleie og omsorgstjenestene. Kommunen har ikke hatt økonomisk handlingsrom til fullt ut å øke ressursene i tråd med de økte behovene. Spesielt ressurskrevende tjenester som oppstår midt i det enkelte budsjettår har vært en utfordring å finne dekning for.

Dette har i stor grad resultert i en del merforbruk ved PO enhetene, selv om budsjettstyringen gjennomgående har vært både aktiv og god. Det er i 2009 arbeidet meget aktivt med både budsjettstyring og inntektssikring av alle statlige refusjoner og egenandeler.

Økningen i antall unge ressurskrevende brukere med kompliserte behov har fortsatt hvert år. Det er ut fra erfaring grunn til å anta at denne utviklingen vil få en fortsettelse også i 2010. Flere ressurskrevende brukerne blir snart 67 år, og da mister kommunen den spesielle refusjonsordningen som er knyttet til slike tjenester. Dette vil utgjøre en betydelig økonomisk utfordring alt i budsjettet for 2011.

Oppbygging av bofellesskap for relativt unge brukere med kompliserte og krevende tjenester er et prioritert område for å motvirke og måtte etablere døgnkontinuerlige tjenester spredd i kommunen. Dette av økonomiske og rekrutteringsmessige grunner.

Presset på kortidsplasser, avlastningstilbud og langtidsplasser med heldøgns omsorgstjenester har økt i 2009. Ut fra den demografiske analysen i PO planen, så vil dette fortsette i 2010 og kommende år. Kommunen har på det meste hatt 6 utskrivingsklare brukere ved Helseforetaket som en ikke har hatt plass til å ta i mot. Dette i tillegg til vanskeligheter med å gi etterspurte tilbud hjemmeboende. Situasjonen varierer ut fra bortgang, men i perioder så er situasjonen meget krevende.

Det er planlagt oppbygging av 20 nye plasser i 2013. Kommunen har i dag ikke ressurser til å drifte en slik kraftig, men nødvendig oppbygging. Det vil bli en stor utfordring å finne plass til et slikt forhøyet driftsnivå de kommende år. Det synes heller ikke mulig uten en kraftig økt statlig finansiering over statsbudsjettene. I tillegg så kommer utfordringer knyttet til overføring av flere oppgaver fra Helseforetakene gjennom Samhandlingsreformen. Det er i PO planen lagt opp til utarbeidelse av 3 fagplaner med vedtak i 2010. Dette er fagplan for habilitering og rehabilitering, fagplan for demente, og fagplan for smertelindning og palliativ behandling. 2 av disse planene går også rett inn i behov som følge av Samhandlingsreformen, og blir av den grunn komplisert å utarbeide uten at Stortingsmeldingen om Samhandlingsreformen er behandlet av Stortinget. Kommunen har heller ingen tall på de brukere som vil et kommunalt ansvar som følge av endringer i arbeidsdelingen mellom spesialisthelsetjenesten og kommunen. Det er kan følgelig bli nødvendig å utsette arbeidet med utarbeidelsen av ovenstående fagplaner inntil det foreligger et bedre grunnlag for nødvendig planlegging. Levanger kommune vil ta en aktiv rolle i det videre arbeidet med å avklare hvilke deltakerkommuner som vil være aktuelle som nedslagsområde for felles tiltak opp mot å etablere tiltak rettet mot å ivareta oppgaver som følge av Samhandlingsreformen. Verdal kommune og Frosta kommune fremstår som de mest naturlige å samarbeide med, men det er også nødvendig å ha en dialog med kommunene som inngår i det interkommunale legevaktsamarbeidet for å avklare hva som er disse kommunene sine planer og perspektiver framover.

Som følge av økte kostnader med blant annet matproduksjonen er salgsprisene for mat foreslått økt ut over prisstigningen. Det er også for en del andre egenandeler som fastsettes av kommunen foreslått en viss økning ut over prisstigningen. Det er derimot ikke foreslått endringer

i egenandelene for dagaktivitetstilbudet for eldre. Det vises til eget vedlegg til budsjettet for de enkelte forslag til økninger. De foreslåtte økningene er nødvendige for å delfinansiere budsjettet.

Rådmannen har for oppfølging og koordineringsområdet felles helse gjort det ytterste for å hensynta de faktiske ressursmessige utfordringene som året 2010 vil innebære. En vil innenfor det budsjettet som er foreslått ha et godt grunnlag for å produsere tjenester i et omfang som er enda høyere enn det som lå inne i det vedtatte budsjettet for året 2009.

### 133 NAV kommune

Grp. ansvar:	133 NAV			
Hovedgruppe	Regnskap 30.09.09	Revidert budsjett 2009	Budsjettforslag 2010	Budsjett 2010 i prosent av budsjett 2009
11 Netto lønn	6 043 546	10 333 868	10 861 400	105
12 Øvrige kostnader	10 348 407	13 039 400	13 041 000	100
13 Inntekter eks. sykelønnsref	-5 012 166	-7 291 400	-9 044 400	124
14 Netto finanstransaksjoner	-1 514 793	-1 420 000	-180 000	13
<b>T o t a l t</b>	<b>9 864 994</b>	<b>14 661 868</b>	<b>14 678 000</b>	<b>100</b>

#### Generelt

Kommunen har gjennom NAV partnerskap et tydelig ansvar for gjennomføring av "Kvalifiseringsprogrammet", og det er i den forbindelse lagt inn en 100 % prosjektstilling, finansiert gjennom bruk av øremerkede statlige midler.

Kommunal andel av driftsutgifter/kontormateriell for NAV partnerskap utgjør 28,12 %, og kommunens andel av lønn til NAV leder er også lagt inn i budsjettet (kjøp av tjenester fra staten).

Det er totalt lagt inn finansiering av 11 kommunale årsverk i budsjettet for 2010. Nødvendig bemanning med rett kompetanse er avgjørende viktig å lykkes med NAV reformen og de programmene som reformen legger opp til aktivitet omkring.

#### Økonomisk sosialhjelp

Økonomisk sosialhjelp er pliktmessige rettigheter og kostnader, og er svært vanskelig å budsjettere. Budsjettposten blir dermed et kvalifisert anslag da en ikke kan avvise ytelser til dem som har rett til å motta slike ytelser. Videre svingninger i sysselsettingen vil kunne gi endringer i behov som følge av økt ledighet, og dermed økte utbetalinger av økonomisk sosialhjelp. Brutto utbetalt sosialhjelp er redusert årlig de senere år, og en legger opp året 2010 med å budsjetterer med en fortsatt nedgang, jfr. resultat av samhandling/bruk av virkemidler i NAV og innføringen av Kvalifiseringsprogrammet.

Å få flere brukere inn på Kvalifiseringsprogrammet (KVP) er en valgt strategi, og vil føre til økte utbetalinger på dette ansvarsområdet (inkl. kommunale midler). Samtidig vil kommunen og NAV partnerskap få inntekter knyttet til KVP gjennom øremerket statstilskudd (anslås til ca. 2 700 000,- for året 2010), og refusjoner på den statlige ytelsen "Individ stønad". Viktig å merke seg at omleggingen har som konsekvens at flere brukere av tradisjonell sosialhjelp skal kunne komme over på denne ytelsen.

Budsjettet er så stramt at det er nødvendig å prioritere deretter, og en foreslår derfor en reduksjon i "kjøp av tjenester fra private" (bl.a. IPT/"Grønn omsorg"). Dette vil gi konsekvenser for det samlede tilbudet til brukere av KVP og sosialhjelp. En reduksjon i utgiftene vil igjen gi en viss reduksjon i refusjoner/inntekter som følge av en tar bort antallet brukerplasser.

### HUMLA" - Prosjekt

Nytt felles prosjekt som drives sammen med NAV Verdal, Ressurscenter helse, omsorg og velferd Verdal og Enhet Helse- og rehabilitering Levanger. Prosjektet er hovedsaklig finansiert med statlige midler, men har en egenandel fordelt på deltakerne. Prosjektet kan videreføres i inntil 4 år, med muligheter for årlige statlige tilskudd.

Forslaget til budsjett for året 2010 er totalt sett et akseptabelt opplegg for å klare å få til en fortsatt god måloppnåelse også i 2010 for Nav Levanger.

### 315 Helse- rehabilitering

Grp. ansvar:	315 HELSE/REHABILITERING			
Hovedgruppe	Regnskap 30.09.09	Revidert budsjett 2009	Budsjettforslag 2010	Budsjett 2010 i prosent av budsjett 2009
11 Netto lønn	11 833 529	16 840 619	16 039 700	95
12 Øvrige kostnader	12 104 690	18 418 200	18 515 200	101
13 Inntekter eks. sykelønnsref	-4 906 172	-8 357 200	-8 090 900	97
14 Netto finanstransaksjoner	-177 999	-178 000	0	0
<b>T o t a l t</b>	<b>18 854 048</b>	<b>26 723 619</b>	<b>26 464 000</b>	<b>99</b>

#### Generelt for enheten.

For året 2010 er budsjettet utarbeidet ut fra den situasjonen at stillingene som enhetsleder og 3 fagledere er bemannet. Det betyr at enheten i 2010 er i bedre administrativ stand til å prioritere styringen over tjenesteytingen, oppfølging og videre utvikling av de hovedområdene som enheten har fått ansvaret for å ivareta.

Rusområdet ble sterkt prioritert i budsjettåret 2009 gjennom etablering av flere prosjekter med avgjørende finansiering fra Fylkesmannen etter søknad. Det legges opp til en videreføring av denne satsingen i 2010. Tildelingen av statlige midler på samme nivå som i 2009 er en avgjørende for å kunne videreføre den samme aktiviteten i 2010.

Levanger kommunen har i dag ikke fast tilsetting i stillingen som kommuneoverlege, dette på tross av felles utlysning av stillingen sammen med Verdal kommune. Det er i Levanger tilsatt smittevernlege i 20% stilling på midlertidig basis. Situasjon gir grunn til bekymring når en ser alle de oppgavene som kommunen har ansvaret for å løse innenfor område samfunnsmedisin og smittevern. Dette er oppgaver som faglig sett krever tilgang til betydelig mer legekompentanse enn hva som har vært mulig å få på tilgang til i 2009. Det forventes at etableringen av ISK 3 vil resultere i at bla. fagområdet samfunnsmedisin og kommunal håndtering av samhandlingsreformen inkl. forebyggende helsearbeid blir et faglig fellesområde i ISK.

I budsjettforlaget for enheten så er det ikke lagt inn noen kostnader opp mot en slik etablering. Enheten vil på vegne av Levanger kommune derimot søke om fylkeskommunale og statlige midler for å kunne prioritere en felles satsing sammen med Verdal kommune om bruk av en



trainee i et prosjekt som har fokus på kommunens folkehelsearbeid. Dette som del av et nødvendig arbeid med håndteringen av samhandlingsreformen. Enheten legger derimot til grunn at området må håndteres særskilt som del av etableringen av flere fagområder inn i ISK.

### **Psykisk helse og oppfølgingstjenesten**

Kommunestyret vedtok ved behandlingen av økonomiplanen at det måtte budsjetteres med kommunale egenandeler for kommunens rusprosjektene for året 2010.

For å imøtekomme kommunestyrets vedtak, så har enheten bla. tatt ut en finansiert stilling og flyttet den over til prosjekt Dagsverket (3162). I tillegg så er 50% stillingsressurs tatt ut fra fastlønn og flyttet over og fordelt som kommunal egenandel på 3 rusprosjekter. Videre så er det foreslått redusert post 13302 opphold i rusinstitusjon med kr. 150.000,- og post 13707 kjøp av tjenester med 50.000,- Dette er gjort ut fra en faglig vurdering, for å kunne tilby lavterskeltjenester gjennom videreføring av rusprosjekter lokalt.

En ser at 2. linjetjenesten nå tar et større ansvar for å gi tilbud om tjenester på rusområdet som bla. opphold i rusinstitusjon. Utgifter til kommunal egenandel til videreføring av prioriterte rusprosjekter medfører også at enheten må ta vekk plasser innen grønn omsorg. Ut fra en samlet faglig vurdering så anser enheten dette som forsvarlig hensyntatt den økte satsingen på lavterskel rustiltak ellers i kommunen.

### **Ergo og fysioterapi.**

Knapt 3 årsverk og en andel av driftspostene er flyttet over til barne- og familietjenesten. Driftstilskudd fysioterapeuter er økt med 170.000,- en økning på 17%.

### **Overgrepsmottak**

Dette prosjektet går ut 2009 og er planlagt inn i fast drift fra 2010. Kommunal andel for Levanger er satt til 172.000,-.

Når det gjelder "Voldsmottaket" vil dette fortsette som prosjekt også i 2010.

### **370 Staupshaugen verksted**

Grp. ansvar:	370 STAUPSHAUGEN VERKSTED			
Hovedgruppe	Regnskap 30.09.09	Revidert budsjett 2009	Budsjettforslag 2010	Budsjett 2010 i prosent av budsjett 2009
11 Netto lønn	4 984 505	6 888 099	7 159 800	104
12 Øvrige kostnader	2 078 849	2 740 200	2 818 300	103
13 Inntekter eks. sykelønnsref	-1 103 065	-1 729 200	-1 814 000	105
<b>T o t a l t</b>	<b>5 960 289</b>	<b>7 899 099</b>	<b>8 164 100</b>	<b>103</b>

Forslaget til budsjetttramme for enheten Staupshaugen verksted er på kr. 8 164 000. Denne rammen gir som konsekvens at enheten er i stand til å videreføre bemanning og drift på samme nivå som siste halvdel av 2009.

Det er i 2009 foretatt en bemanningsreduksjon på ½ stilling knyttet opp mot transporttjenesten. Denne reduksjonen får full effekt i 2010. Reduksjon får betydning spesielt for PO enhetene gjennom et redusert tilbud om kjøring til bla. tiltak som gladsang, og ellers ikke planlagte transportbehov for PO enhetene.

Budsjettrammen vil ikke medføre noe redusert tjenestetilbud overfor de faste brukerne av Staupshaugen verksted i 2010. En forventer økning i antall brukere i årene fremover, men for 2010 vil dagens bemanning tåle en eventuell liten økning i antall nye brukere.

Staupshaugen verksted vil fortsette å utvikle vedproduksjonen på Staup. Det er tatt høyde for dette i budsjettet. En vil også se den totale utviklingen av Staupområdet i sammenheng med vedgruppa sine behov.

Forøvrig er enheten avhengig av fortsatt stabilt vedsalg for å forsvare det inntektsnivået som er satt opp i budsjettet. Dette er like spennende hvert år, men med god service og god tilgang på råvarer til samme pris som i 2009 så mener enheten å kunne opprettholde forslaget om samme inntektsnivå for salg i 2010.

### 380 Distrikt Nesset – Frol

Grp. ansvar:	380 DISTRIKT NESSET - FROL			
Hovedgruppe	Regnskap 30.09.09	Revidert budsjett 2009	Budsjettforslag 2010	Budsjett 2010 i prosent av budsjett 2009
11 Netto lønn	56 286 270	76 365 472	79 376 500	104
12 Øvrige kostnader	9 855 011	13 216 600	13 374 300	101
13 Inntekter eks. sykelønnsref	-11 683 857	-15 268 600	-16 460 600	108
14 Netto finanstransaksjoner	0	-900 000	-300 000	33
<b>T o t a l t</b>	<b>54 457 424</b>	<b>73 413 472</b>	<b>75 990 200</b>	<b>104</b>

Pleie- og omsorg er et tjenesteområde som er under økt press som følge av den demografiske endringen i befolkningen i kommunen, noe som fører med seg en økning i antallet nye brukere for den enkelte PO enheten. Eksisterende brukere får også endrede behov, og flere typer tjenester må gis til stadig flere.

Økningen i ressurskrevende tjenester fortsetter. Det er for det meste unge hjemmebonde med kompliserte behov som øker. Enheten Distrikt Nesset – Frol har i 2009 fått en ny ressurskrevende bruker, og som det vil bli helårseffekt på fra 2010. Kostnadene forbundet med dette var ikke lagt inn i budsjettet for 2009.

I forslag til budsjett for enheten for året 2010, så er det lagt opp til en videreføring av dagens drift, inkludert økte kostnader til ny ressurskrevende bruker som det er gitt tjenester til i 2009. Dette omfatter 2.9 årsverk.

Enheten har gjennom året 2009 slitt med store restanser på det merkantile området i forhold til oppfølging merkantile oppgave, og spesielt bla. rettidig fakturering av husleie og egenandeler til flere brukere. Denne situasjonen kan ikke fortsette i 2010, og det er i budsjettet lagt inn en økning av merkantil ressurs på 30%. Dette er noe lavere enn behovet, men det er ikke budsjett til å tåle en større andel.

Det er ellers for 2010 lagt inn økte kommunale kostnader til BPA (brukerstyrt personlig assistent) som følge av redusert statlig BPA tilskudd med kr. 200.000. Tidligere manglende budsjettering av bl.a all fast lønn for faste ansatte ved 2. etg. BBT, og tilleggslønn i 2. og 3. etg ved BBT er rettet opp innenfor rammen av 2010. Staten har også redusert refusjonen av kommunens

kostnader til ressurskrevende tjenester, og i tillegg økt innslagspunktet for hva kommunen må dekke selv. Bortfallet av statlige refusjoner er hensyntatt innenfor budsjetttrammen.

Lærlinger:

Budsjettmidler til lærlinger er på rådmannens fellesområde, samt statlige tilskuddmidler. Fordelingen skjer 2 ganger i året, for første og andre halvår. For første halvår 2010 vil enheten ha 6 lærlinger. Statlige tilskuddmidler i tillegg til kommunale avsatte budsjettmidler, vil ikke dekke alle kostnadene med kommunens lærlingsatsing, og dermed heller ikke enheten sine kostnader fullt ut.

Prioriterte tiltak som er omtalt i økonomiplanen, men som det ikke er funnet rom for innenfor budsjetttrammen for 2010:

- Økning av en nattevakt ved BBT, som utgjør 1,7 årsverk
- Økning med 40% stilling ved Nordsiveien.
- Meldt behov for å gi tjenester for 1 ny ressurskrevende bruker i 2010, antall årsverk og kostnader er ikke avklart på nåværende tidspunkt.

Generelt:

Forslag til budsjettet for enheten Distrikt Nesset - Frol for året 2010 er sårbart, og det er grunn til å fastslå at enheten ikke har ressurser til å dekke opp for de økte ressurskrevende tjenester som alt er meldt som et behov i 2010. Lærlingordningen er heller ikke fullt ut finansiert for 2010. Enheten har i forslaget til budsjett ressurser for å yte tjenester på samme nivå i 2010, som i 2009.

### 385 Distrikt Sentrum – Ytterøy

Grp. ansvar:	385 DISTRIKT SENTRUM - YTTERØY			
Hovedgruppe	Regnskap 30.09.09	Revidert budsjett 2009	Budsjettforslag 2010	Budsjett 2010 i prosent av budsjett 2009
11 Netto lønn	37 040 238	50 464 296	51 291 100	102
12 Øvrige kostnader	6 198 739	8 480 000	9 056 000	107
13 Inntekter eks. sykelønnsref	-8 617 825	-11 251 000	-12 086 000	107
14 Netto finanstransaksjoner	-108 447	-440 000	0	0
<b>T o t a l t</b>	<b>34 512 705</b>	<b>47 253 296</b>	<b>48 261 100</b>	<b>102</b>

Distrikt Sentrum-Ytterøy har i 2009 erfart et økt behov for tjenester hos de brukerne enheten har ansvar for. Dette har ført til at enheten har måttet sette inn mer personalressurser hos enkelte brukere, for å kunne yte forsvarlige tjenester, enn det har vært dekning for i budsjettet for 2009. Enhetens budsjett forslag for 2010 inneholder en videreføring av dagens aktivitet.

#### Detaljert oversikt over differansen:

Økt behov hos bruker av ressurskrevende tjenester tilsv. 1,3 årsverk.	kr 820.000,-
Svikt i refusjoner fra staten på ressurskrevende tjenester	kr. 305.000,-
Økte utgifter til lisenser	kr. 51.000,-
Tilleggsloønn for lærlinger inkl. KLP og arb.giveravgift	kr. 353.000,-

**Tjenester det ikke er funnet rom for i forslaget til budsjett 2010:**

Enheten startet i 2008 oppbygging av tjenestetilbud ved Levanger Bo og aktivitetssenter fra omsorgsboliger type 2 til type 3 (heldøgnsomsorg)  
 Det er ikke funnet plass til å fullføre denne oppbyggingen av tjenestetilbud i enhetens budsjett i 2010. Enheten mangler fortsatt 1,3 årsverk for å fullføre denne oppbyggingen.  
 Dette vil utgjøre ca kr. 850.000,-

Økning av godtgjøringen til støttekontakter fra kr. 100,- til kr 110,- Dette vil med dagens tildelte timeantall medføre en økt budsjettutgift på kr. 141.000,- inkl. sosiale kostnader.

#### Lærlinger:

Lærlingsatsingen vil i 2010 medføre utgifter i enheten inkl. sosiale ugifter for 6 lærlinger på kr. 1.035.680,-. Dette er forutsatt dekket av sentral avsatt post i budsjettet samt lærlingetilskudd.

### 390 Distrikt Sør

Grp. ansvar:	390 DISTRIKT SØR			
Hovedgruppe	Regnskap 30.09.09	Revidert budsjett 2009	Budsjettforslag 2010	Budsjett 2010 i prosent av budsjett 2009
11 Netto lønn	54 882 549	72 229 571	73 391 200	102
12 Øvrige kostnader	7 882 892	10 361 200	10 692 200	103
13 Inntekter eks. sykelønnsref	-14 883 064	-18 657 200	-19 585 200	105
14 Netto finanstransaksjoner	0	-500 000	-100 000	20
T o t a l t	47 882 377	63 433 571	64 398 200	102

Distrikt Sør har i 2009 erfart et økt behov for tjenester hos de brukerne enheten har ansvar for. Dette har ført til at enheten har måttet sette inn mer personalressurser hos enkelte brukere, for å kunne yte forsvarlige tjenester, enn det har vært dekning for i budsjettet for 2009.  
 I Åsveien 7 (Bofellesskap psykiatri) ble det økt bemanning fra 01.05.09 pga risikovurdering i forhold til en beboer. I tillegg er det flyttet inn en beboer ved Åsen helsetun som er ressurskrevende.

Pga stort sykefravær i 2009 budsjetteres det med 10 % sykefravær i 2010. Enheten har lagt inn en liten økning på inntektsiden. Dette kan være mulig hvis de nye egenandelssatsene blir godkjent.

Det er tatt høyde for at det i økonomiplan ble vedtatt at omsorgslønn skulle økes med samlet 125 000,-

Ved Åsen helsetun er grunnbemanningen lav, høy alder hos ansatte og problemer med rekruttering. I tillegg flyttet det inn en ressurskrevende bruker inn på helsetunet. Økningen på fastlønn 2010 er på 1,4 årsverk og er knyttet til denne brukeren. Behov for økning av grunnbemanningen ved Åsen, men innenfor den tildelte rammen ser vi ingen mulighet for å øke bemanningen. Dette er kostnadsberegnet til ca 750 000,-.

En ny kostnad i 2010 er datalisenser i forhold til ansatte. Denne utgiften er budsjettet med 00 000,-

På grunn av endringer i innslagspunkt og dekningsgrad vil Distrikt Sør relativt tape ca 700 000,- i statstilskudd. Dette er kompensert i budsjettet for 2010 gjennom nødvendige økninger i budsjetttrammen for enheten.

## 500 Kultur

Grp. ansvar:	500 KULTUR			
Hovedgruppe	Regnskap 30.09.09	Revidert budsjett 2009	Budsjettforslag 2010	Budsjett 2010 i prosent av budsjett 2009
11 Netto lønn	9 290 775	12 618 472	12 457 400	99
12 Øvrige kostnader	8 274 863	10 215 100	10 573 500	104
13 Inntekter eks. sykelønnsref	-4 350 894	-5 428 500	-5 663 500	104
14 Netto finanstransaksjoner	-650 215	0	0	0
<b>T o t a l t</b>	<b>12 564 529</b>	<b>17 405 072</b>	<b>17 367 400</b>	<b>100</b>

Kulturenheten gjør en betydelig innsats med små midler for å gi et variert kulturtilbud til befolkningen. Enheten omfatter biblioteket, kulturskolen, Festiviteten og Levanger Ungdomshus, Almennkultur inkl. barn og ungdom, idrett og friluftsliv, kulturminnevern, arbeid innenfor psykisk helsevern samt kultur og helse. Det legges vekt på mennesker som av ulike grunner deltar lite i kulturlivet, bla for mennesker med funksjonshemninger

Budsjettet er redusert med 500.000.- fra 2009 til 2010 med utgangspunkt i budsjettvedtaket for 2009 (*Kultur/Festiviteten reduseres med ett årsverk* Kommunestyrevedtak i sak 95/08, 10.12.2008)

Detter er løst ved at 1 årsverk er redusert innen allmennkultur og medfører at oppgaver som løses i dag innenfor idrett og kulturvern må reduseres kraftig, også oppgaver kommunen er pålagt å utføre av regionale og statlige myndigheter må nedprioriteres.

Vedtaket om årlig opptrapping på 200 000,- kroner til Kulturskolen, er i tråd med egne målsettinger og nasjonale føringer og dermed gledelig. Men det er en utfordring at denne summen må skjæres ned på enhetens øvrige virksomhet. Nedskjæringene på 200 000 er løst slik:

30.000	Bokbuss
40.000	Levanger Ungdomshus
30.000	Opptrappingsplanmidler, psykisk helsevern
100.000	Festiviteten Kino og Kulturhus

### Konsekvenser

Bokbuss som er et desentralisert tilbud for dem som i liten grad selv oppsøker biblioteket. Årlig drift koster ca kr 60.000.- og tilbudet faller bort. Levanger Ungdomshus får redusert muligheten til å leie inn ekstra personale for å bistå ved større arrangementer samt noe redusert på vedlikehold. Reduksjon innenfor psykisk helsevern vil medføre noe redusert på drift av friluftsgruppa Tjuddurn. Reduksjon av lønnsmidler på Festiviteten vil bidra til å redusere åpningstid og åpner dermed for ytterligere inntektstap. Levanger bruker betydelig mindre ressurser på kino og kulturhus enn tilsvarende byer. Levanger bruker allerede minst på kultur pr innbygger i forhold til de andre kommunene som det er naturlig å sammenligne seg med i Midt-Norge og betydelig lavere enn landsgjennomsnittet.

Kulturens forsterkede rolle i Levanger kommer til uttrykk i den nye kommuneplanen. Handlingsprogrammet viser mengden oppgaver som skal løses framover. Reduksjon på enheten vil føre til både kapasitets- og kompetansenedbygging, i en tid da kulturtjenester og kulturfaglig kompetanse etterspørres i stadig større grad. Svekking av kulturenheten vil medføre mindre muligheter for dialog med og samordning av frivillig kulturliv, som er en bærebjelke i lokaldemokratiet.

### 630 Drift og anlegg

Grp. ansvar:	630 DRIFT OG ANLEGG			
Hovedgruppe	Regnskap 30.09.09	Revidert budsjett 2009	Budsjettforslag 2010	Budsjett 2010 i prosent av budsjett 2009
11 Netto lønn	6 719 675	9 347 974	9 724 500	104
12 Øvrige kostnader	2 537 022	3 749 700	3 066 000	82
13 Inntekter eks. sykelønnsref	-6 719 889	-13 663 300	-13 704 600	100
<b>T o t a l t</b>	<b>2 536 808</b>	<b>-565 626</b>	<b>-914 100</b>	<b>162</b>

Drift og anlegg er en utførerenhet hvor Kommunalteknikk er hovedbestilleren. Hovedoppgavene er drift og vedlikehold av renseanlegg, høydebasseng, pumpestasjoner, damanlegg og ledningsnett vann/avløp. I tillegg utføres sommer- og deler av vintervedlikehold veg, sommer-/vintervedlikehold parker og parkeringsplasser sentrum og deler av friområdene. Sanering av vann/avløpsnett, utbygging og forsterking av vegnett.

Økning i arbeidsmengden på drift/vedlikehold av vannrenseanleggene, kloakkrenseanleggene, ledningsnett, og pumpestasjoner gjør det nødvendig å øke bemanningen med en driftsoperatør i 2010.

Knappe midler til drift/vedlikehold kommunale veger og parkområder vil få konsekvenser med tanke på inntjeningen.

Hovedmål for enheten:

- Innfri kravene fra enhetens bestillere.
- opprettholde aktivitetsnivået med god inntjening, dette for å klare fornying av bil og maskinpark.

### 640 Bygg- og eiendom

Grp. ansvar:	640 BYGG- OG EIENDOM			
Hovedgruppe	Regnskap 30.09.09	Revidert budsjett 2009	Budsjettforslag 2010	Budsjett 2010 i prosent av budsjett 2009
11 Netto lønn	15 367 706	22 937 743	22 500 800	98
12 Øvrige kostnader	15 899 694	21 751 700	23 714 700	109
13 Inntekter eks. sykelønnsref	-29 191 470	-38 244 500	-39 201 700	102
<b>T o t a l t</b>	<b>2 075 930</b>	<b>6 444 943</b>	<b>7 013 800</b>	<b>109</b>

Bruttobudsjettet for ansvarsområdet for 2010 ligger på ca. 48,3 mill kroner. Nettobudsjettet er satt til drøyt 7,0 millioner kroner.

Dette skal dekke driftsutgifter til bygg/aktiviteter som ligger utenfor internleiefaktureringen.

Følgende bygg /aktiviteter har ikke internleie:

Rådhuset  
Ytterøy herredshus  
Skogn herredshus  
Sjefsgården  
Musikkpaviljongen  
Toalettet på torvet  
Friområder og friluftsområder  
Toyota servicebil

Utover lønnsbudsjettene er det på andre poster lagt inn 1,9% økning som samsvarer med økningen i konsumprisindeksen fra august 08 til august 09, samt justering på de budsjettpostene som i følge årets regnskap får vesentlig overforbruk/mindre forbruk.

Etter en ny anbudsrunde ligger prisen på primakraft for 2010 litt lavere enn i 2009. Forbruket av fyringsolje/kjelkraft forventes å bli betydelig redusert da hele Skogn BU, Breidablikktunet og Nesheim skole går over til biobrensel. Denne prisen blir nok litt høyere enn el-/oljeprisen i 2009, men nedgangen i prisen på primakraft utligner noe av dette. Netto økning på energikostnader blir på ca. kr.250.000,-

Økningen av byggareal til drifting (Skogn BU) blir kompensert gjennom økt areal for internleie som vil dekke alle kostnader til byggedrift som energi, renhold m.m.

Budsjettet antas ikke å resultere i noen vesentlig negativ virkning for brukerne av bygningene i 2010, men budsjettet gir ikke rom for å kunne oppfylle alle ønsker.

Bygg og eiendom har varierte inntekter på prosjektadministrasjon og utleie av bygg, lokaler og areal. Det blir i 2010 mindre inntekt fra prosjekt i form av byggeledelse samt bortfall av leieinntekter for Skogn Herredshus. Alle inntekter her opphører pr. 1. april 2010 og bygget/eiendommen bør da vurderes solgt. I og med at prosjektgruppa for PO-tjenestene har ønsket å reservere denne tomten (Åsvegen 26) for fremtidig behov innenfor pleie og omsorg må det fattes et politisk vedtak på salg eller om eiendommen skal reserveres for "eldrebølgen".

På grunn av 1800m2 større bruttoareal på Skogn BU vil antall årsverk til renhold øke. Modernisering og effektivisering gjør at det beregnes bare et nytt årsverk for dette.

## 660 Kommunalteknikk

Grp. ansvar:	660 KOMMUNALTEKNIKK			
	Regnskap 30.09.09	Revidert budsjett 2009	Budsjettforslag 2010	Budsjett 2010 i prosent av budsjett 2009
Hovedgruppe				
11 Netto lønn	4 784 879	6 291 728	6 773 400	108
12 Øvrige kostnader	42 894 466	60 210 400	61 111 600	102
13 Inntekter eks. sykelønnsref	-50 853 235	-56 310 900	-59 558 700	106

14 Netto finanstransaksjoner	0	-3 904 100	-1 910 000	49
T o t a l t	-3 173 890	6 287 128	6 416 300	102

Enheten har ansvar for utbygging, drift og vedlikehold av kommunale veger, vann, avløp, parkeringsordning og parker i sentrum

### Vann og avløp.

Det foreslås en økning i årsgebyr for avløp på 19 % til neste år. Økningen er nødvendig for å bringe inntektsnivået opp igjen etter de store reduksjonene i gebyr i foregående periode. Med denne økningen vil man komme opp på dekningsgrad på ca 100 % i 2010 (forutsatt et rentenivå som antatt) slik at man i 2011 og 2012 kan foreta "nedbetaling" av det negative driftsfondet som er opparbeidet i perioden 2008 og 2009.

Årsgebyr for vann og tilknytningsgebyr foreslås uendret neste år.

### Veg, park og parkering.

Det er behov for økning i driftsbudsjettet på veg på ca 4,5 mill i forhold til foreliggende forslag for at det skal være tilstrekkelig driftsmidler til å stanse forfallet på vegene. Slik det er dokumentert gjennom hovedplan for veg som ble rullert i 2008 har kommunen et betydelig etterslep på vegvedlikehold.

Behov for asfaltering, oppgrusing og grøfting:

#### Asfalt

Gjennomsnittlig levetid for asfaltdekke anslås til ca 15 år. Dette medfører at det er behov for reasfaltering av ca 6,1 km pr år – noe som med dagens priser tilsvarer en årlig kostnad på ca kr 3,0 mill . Forsømt vedlikehold her medfører ikke besparelse men tvert imot en økning av kostnadene i tillegg til at man skyver disse foran seg.

#### Grus

Det antas behov for oppgrusing med 5 cm grusdekker hvert 10 år. Dette medfører behov for oppgrusing av ca 6,3 km grusveg pr år til en kostnad av ca kr 430 000 pr år.

#### Grøft

Hvis man antar det skal være grøft på min en side av vegen, og en grøft må renskes min hvert 10 år finner man at det årlig bør renskes ca 21 km grøft langs kommunevegene i Levanger. Årlig utgift til grøfting bør da ligge på ca 1,2 mill kr.

Dagens nivå til drift og vedlikehold av kommunale veger gir ikke rom for tiltak til hverken grøfting, grusing eller reasfaltering. Midlene er bundet til tilsyn og løpende oppgaver med egne og innleide mannskaper samt brøyting, strøing, høvling, salting, feiing, kantklipp, gatelys mm.

Parkeringsavgiften foreslås uendret neste år. Satsene ble sist økt med ca 10 % i 2008.

Det er svært knappe midler til vedlikehold av de kommunale parkene. Budsjettforslaget vil medføre noe reduksjon i standarden på vedlikeholdet.

## 680 Brann- og feiervesen

Grp. ansvar:	680 BRANN- OG FEIERVESEN			
Hovedgruppe	Regnskap 30.09.09	Revidert budsjett 2009	Budsjettforslag 2010	Budsjett 2010 i prosent av budsjett 2009



11 Netto lønn	8 132 420	10 908 045	11 123 900	102
12 Øvrige kostnader	2 716 055	3 497 600	3 759 000	107
13 Inntekter eks. sykelønnsref	-2 829 700	-3 805 200	-3 934 100	103
14 Netto finanstransaksjoner	0	-550 000	-915 000	166
T o t a l t	8 018 775	10 050 445	10 033 800	100

Det fremlagte budsjettforslaget er, som for tidligere år, meget stramt. De store utfordringer ligger innenfor beredskap. På dette området er det lønnsutgiftene som utgjør den store kostnaden. Her er det spesielt vanskelig å forutsi neste års volum da dette i stor grad er relatert til antall utrykninger.

Driftsutgifter utenom lønn har i seg store faste kostnader som f.eks. medlemsavgift til 110-sentral og oljevernberedskap, intern husleie, nettleie til samband, årlig sertifisering av bilmateriell etc. Dette gjør at den delen av budsjettet som skal gå til andre løpende driftsutgifter er meget liten.

I budsjettforslaget er det ikke funnet rom for kompetanseheving gjennom sentralt krav om at alle i beredskapsstyrken skal ha gjennomført grunnkurs innen utgangen av 2012. Her burde det årlig settes av ca. kr. 300.000,- hvert år for å etterkomme kravet.

For en del år tilbake ble det fattet politisk vedtak på at utrykning ved unødig alarm skulle det utstedes et utrykningsgebyr på kr. 5000,- som skulle dekke utgifter ved utrykning. Etter en tid begynte vekterselskap å protestere på dette. Etter hvert utviklet det seg en konflikt mellom landets brannvesener og vekterselskap. Dette resulterte i at to av landes kommuner v/brannvesenet (Skien og Fredrikstad) gikk til sak mot vekterselskapene. Det foreligger nå en rettskraftig dom som sier at brannvesenet ikke kan ta utrykningsgebyr ved unødig alarm uten at dette er avklart på forhånd. Dommen sier også at brannvesenet ikke er pliktig til å rykke ut på brannalarm som er tilknyttet vaktelskapene uten at den er verifisert.

Felles brann og feiervesen/brann- og redningsvesen inn i ISK er utredet. Rådmannen finner ikke å kunne anbefale prosjektgruppas forslag som innebærer en økning av kostnadene til brann og feiervesenet. Et av alternativene – alternativ 3 (ikke anbefalt av prosjektgruppa) viser en total besparelse for Levanger kommune på ca. 1.2 mill. kr. Dette alternativet innebærer samme bemanning av vaktlagene i Levanger og Verdal. Rådmannen har lagt inn en reduksjon på 500 000 kr. Dette med bakgrunn i at det ikke er mulig å få ut en helårseffekt av de tiltak dette alternativet medfører og at det i tillegg er knyttet en del usikkerhet mht. fordeling av utgifter mellom Verdal og Levanger. Rådmannen ønsker heller ikke å ta stilling til ny vaktordning for Ytterøy før rapporten er behandlet. Eventuell overføring av Brann og feiervesenet til ISK, organisering og fordeling av kostnadene mellom kommunene, vil bli fremmet som en egen sak i samkommunestyret og den enkelte kommune.

### **Innherred samkommune**

Budsjett 2010 for Innherred samkommune ble vedtatt av i samkommunestyret 29.10.09 og behandles endelig i Verdal og Levanger kommunestyre som en del av kommunebudsjettet.

Følgende enheter er pr. i dag innlemmet i samkommunen:  
IKT, Kemner, Økonomi, Organisasjon, Landbruk/naturforvaltning, Plan/byggesak-/oppmåling/miljø, Servicekontor og Dokumentsenter.

I budsjettet for Levanger kommune er det lagt inn en overføring til ISK på 30,4 mill. kroner for 2010.

#### **Hovedoversikter-KOSTRA**

Det statlige rapporteringsopplegget (KOSTRA) har såkalte hovedoversikter som rapporteres til Statistisk sentralbyrå, Fylkesmannen og inngår som den offisielle rapportering ved hvert regnskapsår. Tilsvarende oppstilling basert på forslaget til budsjett 2010, sammenstilt med regulert budsjett 2009, opprinnelig budsjett 2009 og regnskapstall 2008 vil bli produsert og legges ved budsjettdokumentet.