



Boliganalyse

Levanger og Verdal kommuner

Datamateriale

- Folke- og boligtellingerne fra 2001 og tidligere.
- Bolig og befolkningsstatistikk tilgjengelig på SSB's hjemmesider.
- Befolkningsstatistikk på grunnkretsnivå fra 1990 og fram til og med 2009.
- Boligdata fra PBOM Innherred samkommune fra 2002 og fram til mars 2009.



Formål

- Boliganalysen skal være et tilleggsdokument til kommuneplanens arealdel.
- Gi en oversikt over framtidig befolkningsutvikling og boligbehov.
 - Utvikling i aldersgrupper med behov for kommunale tjenester.
 - Endret boligbehov og boligtyper.
 - Kartlegge flyttetrender og pendlestrømmer internt og eksternt.
- Gi viktig dokumentasjon på våre ”antagelser”.



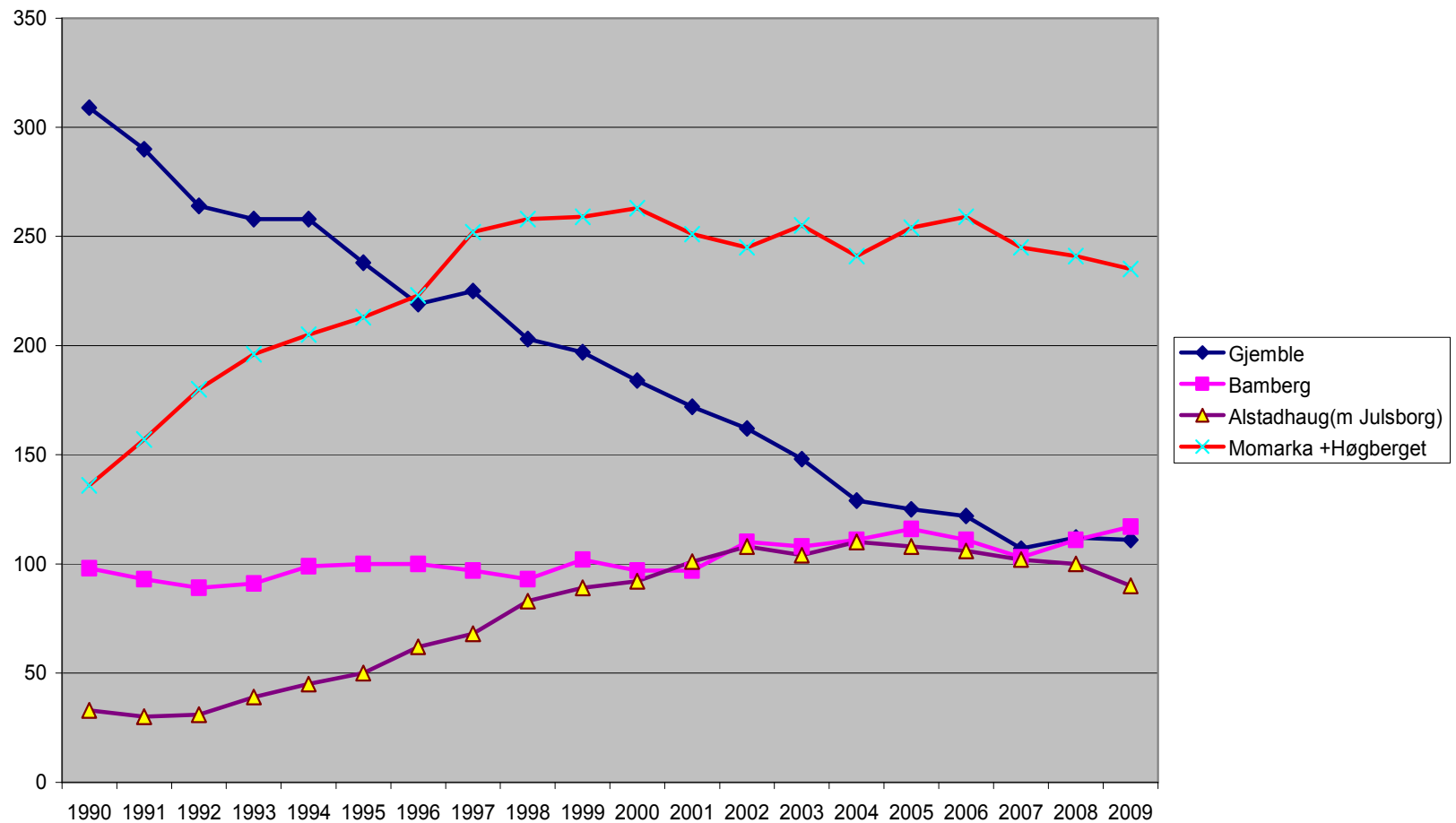
Viktige funn

- Begge kommuner har hatt en sentralisering av befolkningen. Særlig blant eldre. På Levanger har man også sentralisering inn til Åsen og Skogn.
- Alderssammensetningen i befolkningen vil endres mye de neste 10-20 årene. Vi får en aldrende befolkning.
- Utviklingen i barnetall på grunnkrets nivå går i bølger.
 - Momarka og Høgberget hadde et toppunkt før år 2000. Tallet har deretter vært stabilt til tross for utbyggingen på Høgberget
 - Gjemble har hatt en kraftig reduksjon i barnetall



Utvalgte kretser

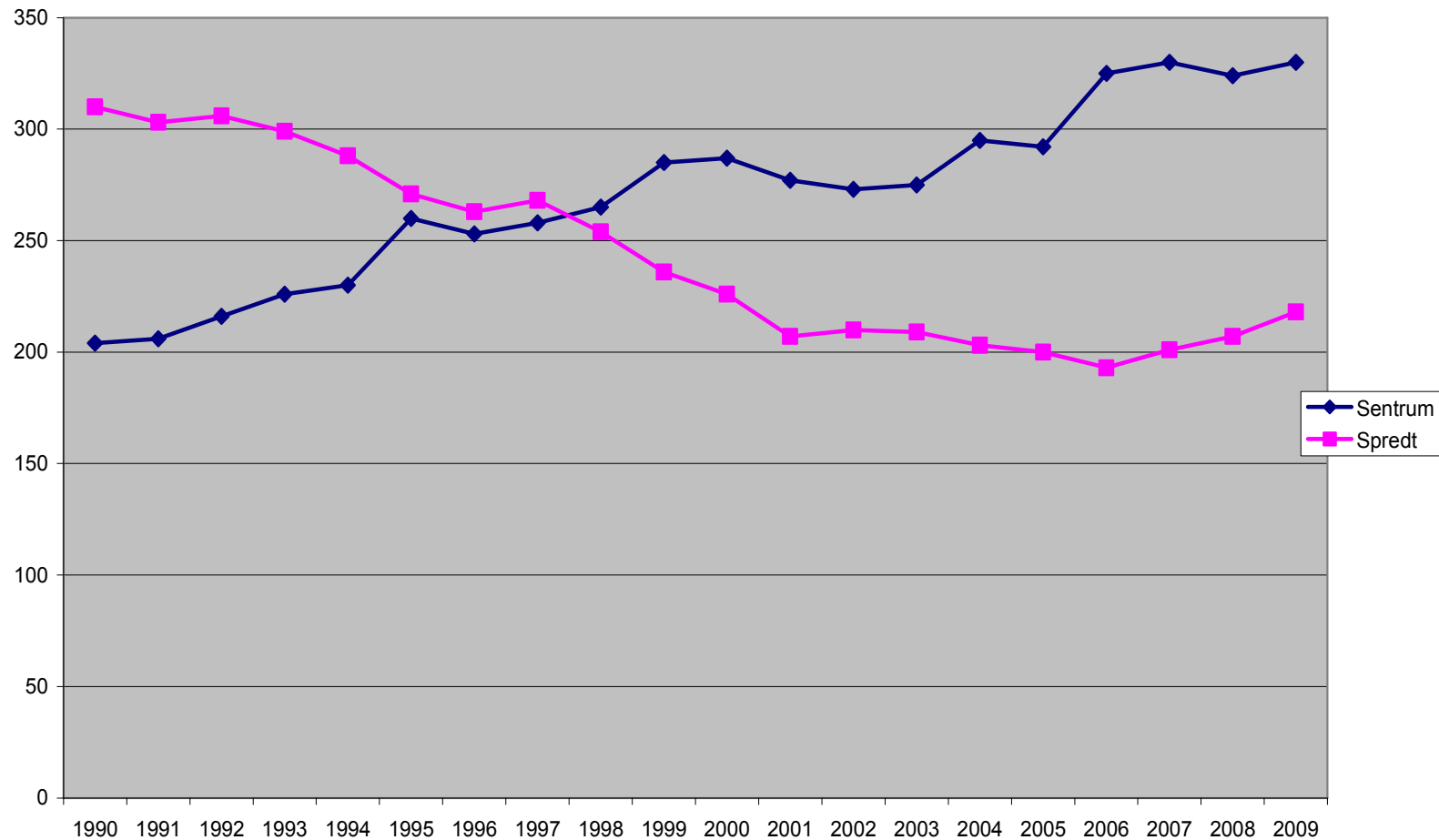
6-15 år i utvalgte kretser





Sentralisering blant eldre

Antall over 67 år Skogn



Endring i boligtyper

- Historisk sett høy andel eneboliger i Nord-Trøndelag.
- De siste årene har det vært en endring i retning av leiligheter
 - I 2001 var det 189 leiligheter (Blokk/leiegård). Utgjorde 2,7 % av boligmassen
 - Siden 1.1.2002 har det vært bygd 286 leiligheter. Utgjorde 44,3 % av all nybygging.
 - Lignende utvikling på Verdal
- Dette ses i sammenheng med sentralisering blant eldre i kommunen.

Framtidig boligbehov

- I 2001 var det ca 2,5 personer per bolig
- SSB's middelprognose tilsier en befolkningsøkning på 2140 i Levanger fram mot 2020.
- Antall personer per bolig kan reduseres og vi vil ha noe avgang i boliger.
- Dette tilsier et boligbehov på ca 800-1000 nye boliger i Levanger fram mot 2020. Dette er omtrent på nivå med bygging de siste 10 årene.
- Utviklingen i boligtyper vil trolig fortsette – Flere eldre i løpet av de neste 10 årene. Også flere skilte og separerte.



Pendlestrømmer

- Omtrent 2600 personer pendlet i 2007 ut av Levanger. Nesten 700 pendlet til Verdal
- Halvparten av de som pendlet ut av Verdal pendlet til Levanger. Totalt 1100 personer.
- Pendlestrømmene mellom kommunene har økt mye de siste årene.
- Deler av Levanger kan derfor være et godt bostedsalternativ for personer med arbeidssted i Verdal.

Oppsummering

- Boliganalysen kan være et godt utgangspunkt for planlegging av framtidige kommunale tjenester og framtidig boligpolitikk for kommunene.
- Det skjer en sentralisering i bosetting i kommunene. Særlig ser vi dette for de eldre.
- De siste 7-8 årene har boligtypene i kommunene endret seg. Omtrent halvparten av byggingen har vært leiligheter.
- Stadig flere pendler mellom Verdal og Levanger