



Levanger kommune
Innvandrer-tjenesten
Sjefsgården voksenopplæring

Sluttrapport
Forprosjekt
Skolens plass i et introduksjonsprogram

Likemannsarbeid

delprosjekt



Liv Kolstad – Janniken Sandnesmo – Arman Rad
Levanger, 2003

Innholdsfortegnelse

SAMMENDRAG	3
1. BAKGRUNN, MÅL OG MANDAT.....	4
1.1 BAKGRUNN FOR TOTALPROSJEKTET	4
1.2 MÅL FOR TOTALPROSJEKTET	4
1.3 MÅL FOR DELPROSJEKTET	4
1.4 MANDAT FOR DELPROSJEKTET	5
2. GJENNOMFØRING.....	6
2.1 ORGANISERING AV PROSJEKTET	6
2.2 DELPROSJEKTETS MILEPÆLER	7
2.3 DELPROSJEKTETS PREMISER	7
2.4 EVALUERING AV ARBEIDET I DELPROSJEKTET	7
3. LIKEMANNSARBEID.....	9
3.1 HVA ER LIKEMANNSARBEID?.....	9
3.1.1 Erfaringer fra studietur til Kenya og erfaringer i Norge	9
3.1.2 Om likemannsarbeid	10
3.1.3 Likemannens rolle	11
3.2 HVORDAN KAN LIKEMANNEN BIDRA I FAG- OG INFORMASJONSARBEID?	11
3.2.1 Hvordan kan likemannen bidra faglig.....	11
3.2.2 Hvordan kan likemannen bidra i informasjonsarbeidet?	12
3.2.3 Hvordan kan likemannen bidra sosialt og menneskelig?	12
3.3 HVORDAN KAN LIKEMANNSARBEIDET ORGANISERES I KLASSENE OG PÅ STUDIEVERKSTED?.....	13
3.3.1 Organisering i klassene.....	13
3.3.2 Organisering på studieverkstedet.....	14
4. ANALYSE, EVALUERING OG KONKLUSJON	14
4.1 UTPRØVINGSPERIODEN.....	14
4.1.1 Forarbeid/planlegging.....	14
4.1.2 Gjennomføring.....	17
4.2 EVALUERING OG KONKLUSJON	19
5. ANBEFALINGER.....	22

Sammendrag

Ved Sjefsgården Voksenopplæring har vi i perioden mai-03 til desember –03 arbeidet med prosjektet ”Skolens plass i et introduksjonsprogram”. To lærere og en miljøarbeider har arbeidet med delprosjektet ”likemannsarbeid”.

Likemannsarbeid i skolen kan kort defineres som den hjelp og støtte elever kan gi hverandre. Elever med erfaringer fra oppstart på norskkurs og elever som har orientert seg i et nytt land og i en ny kultur er elever med kompetanse på mange områder. Denne kompetansen ønsker vi å nyttegjøre oss bedre i undervisninga. En som har gått veien før deg, er en som også kan gi råd og praktisk hjelp, og er ekspert på en annen måte enn pedagogene.

I prosjektet fokuserer vi på hvordan likemannsarbeidet kan organiseres i ordinære timer, i informasjonsarbeidet og ikke minst i studieverkstedtimer.

Vi har gjennomført en utprøvningsperiode på 6 uker hvor likemenn har arbeidet på ulike måter. I hele høstsemesteret har tre grupper vært sammen (2 klasserom) i enkelte timer, i rapporten referert til som timeplanfesta likemannsarbeid. I informasjonsarbeidet har vi knyttet til oss både enkeltelever og grupper som diskuterte og utvekslet erfaringer. Vi har i tillegg arbeidet med ei likemannsgruppe bestående av 10 elever. Disse har vi fulgt opp spesielt gjennom prosjektperioden, og de har i hovedsak arbeidet sammen med enkeltelever i studieverkstedtimene. Likemannsgruppa har vært vårt hovedsatsningsområde i prosjektperioden. Evalueringa viser at tilliten de ble gitt gav resultater. På bakgrunn av de erfaringer likemannsgruppa og vi i delprosjektgruppa har gjort oss, har vi kommet fram til anbefalinger om hvordan slikt arbeid kan gjennomføres faglig og organisatorisk.

For at ei likemannsgruppe skal kunne fungere tilfredsstillende, er det blant annet nødvendig at vi har en god læringsarena for slikt samarbeid, for eksempel studieverksted. I tillegg er det av avgjørende betydning med en tett og kontinuerlig kontakt med ansvarlig lærer, gjerne med timeplanfesta møter. Vi anbefaler at en eller flere lærere koordinerer arbeidet og at deler av 150-timersressursen kan brukes til dette. Vi mener også at klare avtaler om omfang av arbeidet, samhold og grundig arbeid med forståelse av likemannsrollen er viktige forutsetninger for å kunne lykkes.

En likemann kan være en faglig veiviser, en guide i informasjonsarbeidet og en sosial fadder.

1. Bakgrunn, mål og mandat

1.1 Bakgrunn for totalprosjektet

Levanger kommune har, i perioden høsten 99 – desember 01, deltatt i UDIs prøveprosjekt ”kvalifisering og alternativ inntektssikring” .

Voksenopplæringa ved Sjefsgården har i hele perioden vært nært knyttet til prosjektet og har fra første stund vært pådrivere med å integrere språkpraksis som en del av norskopplæringa. Skolens lærere har hele tiden vært positive til å arbeide i nært samarbeid med flyktningetjenesten i kommunen og har på denne måten et nært forhold til introduksjonsprogrammets målsettinger. Lærerne har tatt på seg dette merarbeidet uten noen form for kompensasjon slik at utviklingen av metode og organisatoriske løsninger ikke er systematisert på en tilfredsstillende måte.

Skolens lærere har ved flere anledninger holdt kurs om dette temaet for kommuner i Midtregionen og blant annet på Voksenopplæringskonferansen *Kunnskapsløft i et flerkulturelt samfunn* i Trondheim i mars 2002.

I Innvandrertjenestens styringskort er et av hovedmålene målretta kvalifiseringsprogram for alle nyankomne flyktninger i kommunen. Styringskortet har en balansert målstyringsmodell der de fire styringsperspektivene samfunn og brukere, tjenester, organisasjon og økonomi har en likeverdig vektning i arbeidet med måloppnåelsen.

1.2 Mål for totalprosjektet

En norskopplæring kombinert med praksisplass der lærerens tradisjonelle rolle og arbeidsmetoder endres ved å ta i bruk nye undervisningsarenaer i samarbeid med arbeidsplassene.

1.3 Mål for delprosjektet

Utprøve et program ”fra passiv deltaker til aktiv hjelper”, der ”eldre” deltakere i samarbeid med lærer er medhjelpere i formidlingen av samfunnskunnskapstemaer.

1.4 Mandat for delprosjektet

”Likemannsarbeid”

(Tidligere og nåværende deltakere som formidlere)

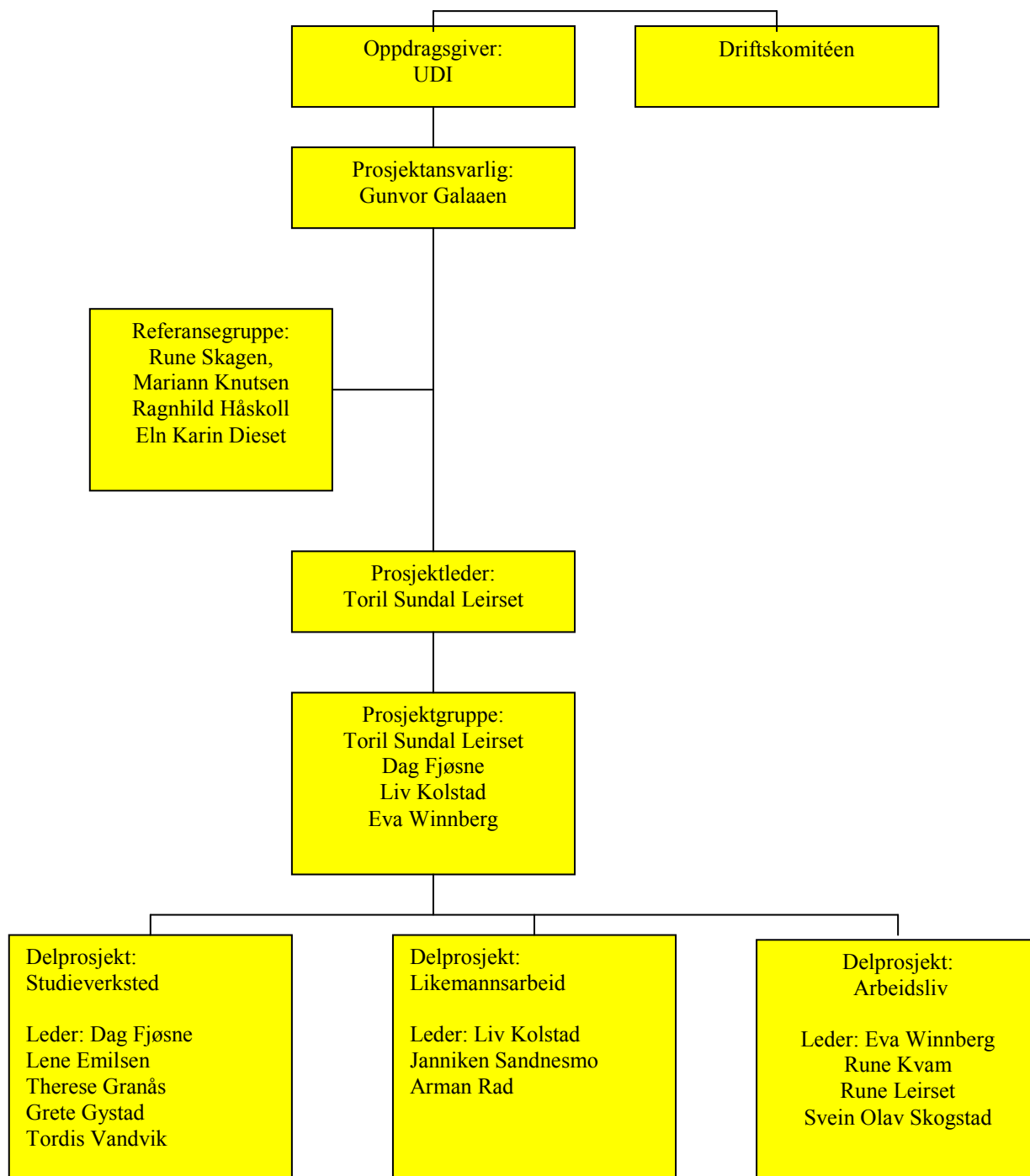
- 1.Lage en *prosjektplan* som viser hvordan prosjektet vil arbeide for å løse oppgaven sin
- 2.Planlegg og prøv ut et opplegg over 6 uker.
- 3.Drøft *likemannsarbeid* på bakgrunn av studietur til Kenya og erfaringer i Norge
- 4.Hvordan kan *likemenn* bidra i fag og i informasjonsarbeidet
5. Hvordan kan dette organiseres i klassene og på studieverksted
6. Prosjektets analyse, vurderinger og anbefalinger skal dokumenteres i en oversiktlig *rapport*.
7. Avklare og definere likemennenes rolle

Spesielle premisser:

- 1.UDIs temahefter nr. 3 og 4 skal gjennomgås.
- 2.Det skal være et tett samarbeid og sammenheng med delprosjektet studieverksted
3. Pedagogisk legges til grunn: metodeopplegget *Mitt liv er ikke ei lærebok*, med vekt på ansvarslæring.

2. Gjennomføring

2.1 Organisering av prosjektet



2.2 Delprosjektets milepæler

Nr.	Når	Milepæl	Ansvarlig
1	17.06.	Legge fram prosjektplanen	Delprosjektleder
2	14.10.	Underveisrapport	Delprosjektleder
3	16.12.	Presentasjon av rapport	Delprosjektleder

2.3 Delprosjektets premisser

En av premissene for prosjektet ”Likemannsarbeid” er å legge til grunn metodeopplegget *Mitt liv er ikke ei lærebok* med vekt på ansvarslæring. Metodeopplegget er et undervisningsopplegg utarbeidet og prøvd ut av lærere på Sjefsgården voksenopplæring. Navnet på metoden er et direkte sitat fra en av elevene som under en elevsamtale ble spurt om hva hun syntes om å ikke bruke bok i undervisninga.

Det går ut på at eleven lager sin egen lærebok i samarbeid med læreren. Vi bruker ikke et spesielt læreverk, men jobber i større grad med autentiske tekster og tekster utarbeidet av elevene. Elevene starter tidlig med å skrive tekster og legger disse i ei mappe som brukes i samtaler med lærer. Målet med mappetekstene er at elevene etterhvert kan, i samarbeid med læreren, se hva han/hun må arbeide videre med. Deler av dette undervisningsopplegget er i tråd med en studieverkstedmodell, der den enkelte eleven i stor grad kan ta initiativet til hva hun/han trenger å arbeide mer med. Et samarbeid med prosjektet studieverksted er nødvendig for å få likemannsarbeidet inn i gode rutiner. (Vi viser til delprosjektrapport studieverksted)

2.4 Evaluering av arbeidet i delprosjektet

Delprosjektgruppa har bestått av to lærere og en miljøarbeider ved Sjefsgården Voksenopplæring. Vi startet arbeidet i juni 03. I tillegg til teamtid hver torsdag (45 minutter), har vi hatt 1 klokke time fast møtetid i uka. Vi har også benyttet 90 minutter teamtid annenhver tirsdag. I tillegg til dette har vi også samarbeidet med delprosjektgruppa studieverksted. Vi bestemte at prosjektperiodene på 6 uker skulle være sammenfallende og at likemannsarbeidet skulle legges inn i planene for studieverkstedet. Dette fungerte bra.

Vi reiste på studietur til Bergen 08.-09. september. Der besøkte vi Nygård Skole og Bergen Katedralskole, og vi fikk inspirasjon og ideer i forhold til prosjektarbeidet begge steder.

Vi besøkte Nygård Skole, som i lengre tid har arbeidet med bl.a. ”Prosjektet Voksen Ungdom” (prosjektleder Erling Kleiveland). Dette tverrfaglige prosjektet ble avsluttet i 2002, og rettet seg mot innvandrerungdom i aldersgruppa 16-18 år. Både gjennom sluttrapporten og samtaler med ansatte ved Nygård Skole fikk vi nyttig faglig påfyll og inspirasjon i forhold til vårt eget prosjekt.

Vi fikk omvisning på skolen, og fikk samtale med rektor, inspektører, lærere og rådgiver. Problemstillinger i skolehverdagen, arbeidsmåter i norskkurs, informasjon om ulike prosjekter og tanker omkring jobben og også utfordringene vi møter ble utvekslet. Særlig interessant for vårt arbeid var også informasjon om ”Åpne Dører” (Lærere i prosjektet: Sonja Midttvedt, Benedicte Næss, Eirik Olsen), en åpnere klasseorganisering på kveldstid for B-løpselever. I dette prosjektet ønsket lærerne å løse opp den tradisjonelle klassestrukturen og dele undervisninga inn i 2 deler; selvstudietid og tematid.

Da vi planla studieturen fikk vi også kjennskap til at et knippe lærere ved Bergen Katedralskole hadde arbeidet med et prosjekt tidlig på 90-tallet. Prosjektet het ”Fremmedspråklige elever som ressurs i videregående opplæring” (håndbok utarbeidet av Anne Helene Berge, Sidsel Ø. Grande, Arild Gjedebo og Johnny Tobiassen), og vi fikk kontakt med noen av de lærerne som arbeidet med dette prosjektet. Lærerne ved Bergen Katedralskole har lang og solid erfaring i å undervise fremmedspråklige elever, og skolen har i mange år hatt en forholdsvis stor andel av fremmedspråklige ungdommer og flere ”rene” fremmedspråkklasser. Den håndboka som ble gitt ut bygget på de erfaringene de gjorde seg der fremmedspråklige elever fungerte som ressurspersoner. Arbeidet ble gjort i fagundervisninga, og erfaringsgrunnlaget var ulikt fra fag til fag. Den felles målsettingen og problemstillingen var imidlertid hvordan de sammen kunne bidra til å utvikle en kvalitativt bedre skole for alle. Rapporten fra dette prosjektet på Bergen Katedralskole var nyttig for oss i likemannsprosjektet.

I delprosjektgruppa satte vi opp en detaljert møteplan med oppgaver og ansvar fordelt over hele prosjektperioden. Denne er i store trekk fulgt, og har vært nødvendig og nyttig å forholde seg til i arbeidsprosessen. Samarbeidet i delprosjektgruppa har vært meget godt.

Arbeidet i delprosjektgruppa har i stor grad vært praktisk rettet med mye kontakt med elevene som var involvert i prosjektet.

Tilrettelegging og koordinering av likemannsarbeidet i utprøvningsperioden, møtevirksomhet og for –og etterarbeid har vært i fokus og tatt mer tid enn vi forutså da prosjektperioden startet.

3. Likemannsarbeid

3.1 Hva er likemannsarbeid?

3.1.1 Erfaringer fra studietur til Kenya og erfaringer i Norge

I februar 2003 reiste en delegasjon fra Sjefsgården voksenopplæring på studietur til Kenya. På forhånd hadde vi arbeidet med et studieopplegg i samarbeid med organisasjonen Africa Refugee Programme (ARP) som holder til i Nairobi. Vi fikk kjennskap til denne organisasjonen gjennom to av våre tidligere elever som selv har vært flyktninger i Nairobi. De fortalte at organisasjonen jobbet ut fra et prinsipp om ”hjelp til selvhjelp” og at flyktningene i stor grad skulle organisere seg selv. Kontakten med ARP gjorde at vi kom i nær kontakt med mange flyktninger i Nairobi. ARPs virksomhet er delt inn i soner der flyktningene selv har ansvaret for alt arbeidet. Flyktningene deler erfaringer og driver aktivitetene sammen. Alle sonene har 4 arbeidsgrupper som de kaller ikkevoldgruppe, sosialhjelpgruppe, stipendgruppe og prosjektgruppe. Det er også undergrupper av disse. Hele virksomheten er grunnlagt på solidaritet og åpenhet, og alle tildelinger av støttemidler må redegjøres for. Tildelingene er tenkt som en start på veien til å klare seg selv. Organisasjonen baserer seg på donasjoner fra private givere, og reisegruppa fra Sjefsgården voksenopplæring donerer privat 15.000 kr hvert år til deres arbeid. Vi får tilbake utførlige rapporter over regnskapet og hvordan pengene blir brukt.

I vårt arbeid med flyktninger opplever vi at enkelte blir passive mottakere som bidrar lite til å bli selvstendige og ansvarsbevisste. På bakgrunn av erfaringene med flyktningene som kommer fra leirer i Nairobi, og deres måte å takle sin situasjon i Norge på, fattet vi interesse for å ta inn i skolen en ny metode. Elevene kan dele faglige og sosiale erfaringer og hjelpe hverandre i informasjonsarbeidet. Studieturen til Kenya overbeviste oss om at vi har mye å lære fra ARPs organisering av flyktningearbeidet.

3.1.2 Om likemannsarbeid

En definisjonen på likemannsarbeid, hentet fra strategidokumentet til Norges Handikappforbund, er:

” Likemannsarbeid er organisert kontakt mellom to eller flere personer med mest mulig likhet i diagnose og funksjonshemming eller livssituasjon.

Kontakten bygger på bearbeidet erfaring når det gjelder konsekvensen av funksjonshemmingen.

” Dette gjelder så vel praktisk som følelsesmessig erfaring som den andre personen kan dra nytte av for å tilpasse seg sin nye livssituasjon. ”

Hvis vi her ser bort fra det som omhandler diagnose og funksjonshemming, ser vi at dette er veldig treffende i forhold til det vi ønsker med dette delprosjektet. Vi ønsker at deltakere på norskkurs med sine ressurser skal oppfatte seg selv som nyttige og nødvendige støttespillere på skolen; som likemenn i norskundervisninga.

Likemannsarbeid er imidlertid et lite brukt begrep i skolesammenheng, og mange vil heller assosiere likemannsarbeid med helsevesen, interesseorganisasjoner for funksjonshemmede og andre typer arbeid der en del av hensikten kan sies å være ”å lære seg å hankses med et problem”. Dette gjelder ikke for skolen, og det å lære seg et nytt språk i voksen alder er på ingen måte sammenlignbart med sykdommer eller funksjonshemninger. Når vi allikevel har valgt å bruke dette begrepet og gi det en litt annen betydning enn den tradisjonelle, handler det om de viktige likhetstrekk som finnes.

Likemannsarbeid kan defineres både i skolen og i helsevesenet som organisert hjelp, støtte og rådgiving gitt til en person som trenger det. Dette blir gitt av en person som ikke nødvendigvis har andre kvalifikasjoner enn at han eller hun har vært i samme situasjon selv.

3.1.3 Likemannens rolle

Vi ønsker ikke at en gruppe av likemenn skal oppfatte seg selv eller oppfattes av andre som en "elitegruppe". I dette ligger utfordringer, og det er viktig å gjøre det klart hvilke kriterier som legges til grunn når vi velger ut elever til likemannsarbeidet (se punkt 4.1.1). Det er viktig å bruke en del tid på å definere likemannsrollen. En likemann skal ikke opptre som lærer, og kan ikke på noen måte erstatte pedagogen. En likemann er heller ikke en lærerassistent. Han skal ikke bare gå læreren til hånd, men i større grad utvikle samarbeidet med medelevene. Det forutsettes likevel at likemannen får hjelp og veiledning av en lærer med spesielt ansvar for dette arbeidet.

3.2 Hvordan kan likemannen bidra i fag- og informasjonsarbeid?

3.2.1 Hvordan kan likemannen bidra faglig

Det er viktig at en gjennom intervju og elevsamtaler benytter sjansen til å få vite så mye som mulig om yrkesbakgrunn, interesser, hobbyer og kanskje "skjulte" talenter? Vi vet jo at mange av våre elever sitter inne med enorme ressurser, men det er dessverre ofte vanskelig å nyttiggjøre seg disse i den ordinære undervisninga. I løpet av norskkurset ser vi også at elevene selvfølgelig lærer svært ulikt. Vi har da en god sjanse til å gi elevene ekstra utfordringer. En elev som for eksempel fort forstår grammatiske strukturer, kan være en god hjelp for medelever i samme eller annen gruppe. Han /hun vil også lære av å kunne forklare for andre, det være seg på norsk eller morsmål. Det er en stor fordel at læreren som organiserer dette likemannsarbeidet kjenner elevene godt, og et nært samarbeid i kollegiet er også viktig.

Vi mener at elever kan bidra som likemenn i alle områder i norskfaget. Som eksempler kan vi nevne muntlig arbeid, grammatikk, ordinnlæring, dataarbeid, leksearbeid og større oppgaver som grupper arbeider med sammen. En elev som blir vist tillit gjennom å få spesielle funksjoner i et arbeid vil kunne vokse på det, og bidra til at læringsmiljøet blir bedre for alle. Elever med gode norskkunnskaper og faglige sterke elever kan være viktige og nyttige støttespillere, men andre kriterier gjelder også. I mange situasjoner kan en ha god nytte, også faglig, av en elev i gruppa som er flink til å tegne, en annen med et kamera eller gode evner til å kommunisere med andre.

Hvis skolen har valgfag eller lignende, er det også vellykket å ta utgangspunkt i ressursene i elevgruppa. Hvem spiller et instrument? Hvem kan et håndverk fra hjemlandet? Hva kan elevene sjøl bidra med i undervisninga?

3.2.2 Hvordan kan likemannen bidra i informasjonsarbeidet?

I løpet av den første tida på norskkurset er det alltid mye informasjon som gis til nye elever. Alt fra informasjon om skolen, timeplan, grupper og rom til informasjon om fraværsrutiner og andre regler skal gjennomgås i løpet av kort tid. En likemann kan, fordi han selv kjenner systemet og selv har fått samme informasjon tidligere, være en hjelp i denne startfasen hvor alt er nytt og mye ny informasjon kommer på kort tid. En person som selv har gjennomgått de ulike faser i tilpasningen til en ny kultur, kan ved hjelp av sin erfaring lette kultursjokket og være til hjelp når problemene kommer.

Dette kan gjøres som rent ”tolkearbeid” eller temaet kan brukes i samtalegrupper og i diskusjoner der nybegynnere sitter sammen med elever fra andre grupper. Her vil en likemann nærmest fungere som en skoleguide for nye elever. Gjennom egenerfaring vil han også vite hvilke deler av informasjonen som bør forklares nærmere.

Mange tema fra informasjonsprogrammet kan bearbeides på denne måten. De elevene som kjenner stoffet får repetert det, og får trening både faglig og språklig gjennom å formidle videre til medelever. Diskusjonsgrupper og informasjonsarbeid på tvers av grupper med likemenn som har spesielle oppgaver er derfor et fint supplement i undervisninga.

Det er viktig at grunnleggende informasjonen og enkelte samfunnsfagtema gjennomgås tidlig i norskkurset og på et språk deltakerne forstår. Noen ganger kan likemannsarbeid være et alternativ til ordinære tolker i dette arbeidet.

3.2.3 Hvordan kan likemannen bidra sosialt og menneskelig?

En tradisjonell undervisningsform bidrar ikke til at elever blir kjent på tvers av gruppene. En oppløsning av klasser og timeplan som for eksempel i studieverksted kan være en bedre arena for å knytte sosiale kontakter.

Likemannen kan her være en viktig brobygger. Elevene blir gjennom samarbeidet bedre kjent med hverandre og kan få venner på tvers av gruppene.

Som andre skoleslag kan også vi tenke oss muligheten av en slags fadderordning hvor elever som har funnet seg til rette og orientert seg kan rettledede nybegynnere. Dette er også likemannsarbeid, og de sosiale og menneskelige relasjonene som skapes er hyggelige ekstragevinster.

3.3 Hvordan kan likemannsarbeidet organiseres i klassene og på studieverkstedet?

Vi i prosjektgruppa har arbeidet med likemannsarbeid før den aktuelle utprøvningsperioden i oktober -03, men ikke satt dette i system. Det ble litt tilfeldig hvilke grupper og hvilke elever som arbeidet sammen. Stort sett igangsatte vi likemannsarbeid i forbindelse med oppstart av ei ny gruppe. Vi jobbet også med stasjonsarbeid på tvers av gruppene. Denne erfaringen var nyttig med hensyn til organisering av likemannsarbeidet i gruppene og på studieverkstedet i prosjektperioden.

3.3.1 Organisering i klassene

Likemannsarbeidet kan organiseres i klassene gjennom timeplanfesting. Det vil si at flere grupper/klasser får tildelt det samme klasserommet i et gitt antall timer pr. uke. På vår skole har vi timeplanfesta likemannsarbeid 2 timer pr. uke i dette semesteret. Det er tre grupper (A, F og G) og tre lærere som deler to rom. De tre gruppene er på forskjellig nivå, og en av gruppene er i avslutningsfasen av norskkurset. Timene organiserer vi ulikt fra uke til uke. Eksempel: Gruppe A, som har kommet lengst forbereder seg på et tema som de legger fram muntlig for gruppe F og G. Etterpå blir det gjerne spørsmål og diskusjoner rundt dette temaet. Andre timer deler vi på tvers av de tre gruppene og jobber med informasjonsarbeid f. eks rundt temaet ”Ny i Norge”. En fra gruppe A leder diskusjonen og deler sin erfaring som flyktning eller asylsøker i Norge med de fra gruppe F og G. Hovedpoenget er å dra nytte av erfaring og kunnskap hos elevene og at de hjelper hverandre i det muntlige og skriftlige arbeidet. Det er også et mål at de som er definert som likemenn skal lære noe av den rollen.

3.3.2 *Organisering på studieverkstedet*

Før oppstart av likemannsarbeidet på studieverksted informerer prosjektgruppa kollegiet om dette, og etterspør samtidig spesielle behov i den enkelte gruppe. Likemannen velges ut på bakgrunn av sine ressurser og ut fra andre elevers behov for støtte og hjelp. Han kan kobles med en enkeltelev, eller sammen med ei lita gruppe. Likemenn kan bidra i mange forskjellige aktiviteter på studieverkstedet som f. eks samtalegrupper, avisgrupper eller grammatikkgrupper. Andre likemenn har gode datakunnskaper og kan være en ressurs på datarommet og på språklaben i disse timene. Det kan være en fordel at samarbeidsgruppene har et rom til disposisjon. Det er også nødvendig at en lærer er tilknyttet likemannsgruppene.

Vår skole har 7 timer pr. uke hvor alle gruppene på norskkurset deltar på studieverksted. (*Vi viser til rapport studieverksted*). Dette er timer som gjør samarbeid på tvers av gruppene lettere å organisere. Mange av rommene er frigjort, og elevene har mulighet til å arbeide med data, lytteøvelser på språklaboratorium, gjøre lekser på et ”stillerom”, eller drikke kaffe sammen med andre elever og skape sosiale kontakter. En av utfordringen er å få alle elevene engasjert i en meningsfull aktivitet. Bruk av likemenn er en av faktorene som kan bidra til at flere elever får utbytte av disse timene.

4. Analyse, evaluering og konklusjon

4.1 Utprøvningsperioden

Vi gjør oppmerksom på at vi har fått tillatelse av likemannsgruppa til å bruke fullt navn og bilder.

4.1.1 Forarbeid/planlegging

En liten og oversiktelig skole som vår gjør det mulig å ”håndplukke” egnede likemenn. Vår kjennskap til elevene og vår ”magefølelse” var derfor viktige i arbeidet med å finne likemenn til utprøvningsperioden.

Vi valgte ut 10 likemenn med ulik kulturbakgrunn. Vi passet også på å få med både kvinner og menn. Alle elevkategorier ble representert (innvandrere, flyktninger og asylsøkere). Noen

likemenn utmerket seg som gode språklige forbilder, men dette var ikke avgjørende for våre valg. Det ble også viktig å velge typer med en holdning til medelever som la et godt grunnlag for likemannsarbeidet.

Av de 10 vi valgte, er 3 asylsøkere (Kamerun, Kongo og Irak).

3 er innvandrere (Kina, Filippinene, USA), og 4 er bosatte flyktninger (Iran, Kamerun, Syria). På det første møtet ga vi informasjon om delprosjektet og om likemannsarbeid, og spurte om de kunne tenke seg å være likemenn. De fikk betenkningstid, men alle var umiddelbart positive til oppgaven. I tillegg til likemennene var også prosjektdeltaker Arman Rad likemann i det praktiske arbeidet. Han ledet også en del av møtene med likemannsgruppa der temaet var likemannens ulike roller.

Vi bruker her fullt navn på likemennene, og beskriver oppgavene de har tatt på seg i utprøvningsperioden:

Charly Kamga Montchoube: leder ei avisgruppe på 2-4 personer i første del av prosjektperioden. Han bytter med David som er på datarommet.

Khanomtadj Mohammad: arbeider med studieverkstedoppgaver og lekser.

Shahab Sharifzadeh: arbeider med studieverkstedoppgaver og lekser.

Kurdo Sulaiman Suleiman: arbeider med studieverkstedoppgaver og lekser.

David Watson: likemann på datarommet i alle likemannstimene i første del av prosjektperioden.

Bytter med Charly som i første del av utprøvningsperioden er i ei avisgruppe.

Sokana Alembene: arbeider med studieverkstedoppgaver. Han er også trommelærer i musikk valgfag.

Charlotte Ekewuba: arbeider med studieverkstedoppgaver og muntlige oppgaver.

Eftikar Ismael: arbeider med studieverkstedoppgaver, uttale og betydning av ord.

I forkant av prosjektperioden hadde vi et informasjonsmøte med likemannsgruppa.

(Nedenfor følger stikkordsliste fra dette møtet)

1. informasjon om hovedprosjekt, delprosjekter
2. spesifikk informasjon om delprosjektet ”likemannsarbeid”
3. om likemannsgruppa, utvalgelse, kriterier
4. samarbeid, gi noe til andre
5. utfordring, utvikling
6. lære selv gjennom å hjelpe andre
7. hvem mottar likemannsarbeid? –kriterier, utvalgelse
8. litt om roller; lærer, likemann, assistent, elev etc.
9. likemannsarbeid i studieverkstedtimer, valgfag og eventuelt andre timer
10. kurs for likemenn, møte hver uke i utprøvningsperioden
11. individuell veiledning
12. spørreundersøkelse
13. bekreftelse, diplom når utprøvningsperioden er ferdig

En felles timeplan (se under) ble satt opp slik at alle i gruppa hadde oversikt over når de skulle møte. I tillegg til denne fikk hver enkelt en ukeplan.

	Man	Tirs	Ons	Tors	Fre
Charly	X		X	X	X
Khanomtadj				X	
Shahab	X		X	X	X
Elizabeth	X		X	X	X
David	X		X	X	X
Sokana	X		X	X	X
Charlotte			X	X	X
Eftikar	X		X	X	X
Kurdo	X		X	X	X
Arman	X		X	X	X

Likemannsarbeid :

2 timer på mandager, 4. og 5. time

5. time onsdag, torsdag og fredag

4.1.2 Gjennomføring

Uka før oppstart av utprøvningsperioden hadde vi et møte med alle i likemannsgruppa. Alle ønsket å bli med på dette prosjektet og vi kom vi i gang etter planen. Charly arbeidet med ei samtalegruppe som avtalt. Han valgte selv ut artikler fra aviser som han forberedte seg på. Gruppa leste tekstene sammen og diskuterte etterpå. Eksempler på tema var ”Om øl- og rusbrussalg i Levanger” og en artikkel om sharialovene praktisert i deler av Nigeria. Samtalegruppas størrelse varierte fra 2-5 personer. Etter 3 uker byttet han med David, og tok medansvar på datarommet i studieverkstedtimene.

David var likemann på datarommet i alle studieverkstedtimene i 3 uker. Etterpå byttet han med Charly, men arbeidet i mindre grad med samtalegrupper. Han arbeidet med studieverkstedoppgaver og lekser.

De andre likemennene i gruppa arbeidet hovedsakelig sammen med enkeltelever. I de første ukene samlet de seg og benyttet et eget klasserom. Der hadde de god plass og fikk også hyppig hjelp og tilsyn av lærer. Av og til var det forhold (som for eksempel fravær) som gjorde at likemannen måtte være kreativ og finne noen andre å arbeide sammen med. Noen ganger gikk lærer inn og omorganiserte. Slik kan vi oppsummere med at enkelte likemenn bare hadde en samarbeidspartner gjennom hele utprøvningsperioden, mens andre forholdt seg til flere medelever.

I de siste 2-3 ukene av utprøvningsperioden så vi at mye av likemannsarbeidet ble utført på det store fellesrommet. Dette var et valg elevene gjorde sammen.

Hver torsdag og fredag i tredje time har vi hatt timeplanfesta likemannsarbeid. Gruppe A, F og G har vært involvert i dette arbeidet. I noen timer har gruppe A presentert stoff som de på forhånd har forberedt seg på. Ellers vekslet vi mellom muntlige oppgaver (diskusjonsgrupper) og skrivearbeid med gruppe A-elever som medhjelpere i undervisninga.

I forbindelse med oppstart av ny gruppe var andre grupper tolker og veiledere i infomasjonsarbeidet. I utprøvningsperioden hadde ei gruppe besøk fra politiet, og elever med bedre norskkunnskaper var med som likemenn. De tolket informasjonen, og diskuterte.

Etter avsluttet utprøvningsperiode fikk alle i likemannsgruppa en attest som også forklarte litt om de ulike oppgaver de hadde tatt på seg (se eksempel).



Levanger kommune
Innvandrertjenesten
Sjefsgården voksenopplæring

ATTEST

Charlotte Ekewuba har høsten 2003 arbeidet som frivillig og ulønnet *likemann* i forbindelse med prosjektet ”Skolens plass i et introduksjonsprogram”, der et av delprosjektene var ”Likemannsarbeid”.

Arbeidet har bestått i, sammen med lærer, å være medhjelper i formidling av samfunnskunnskapstemaer og fagstoff på elevens eget språk. *Likemannen* har, i en periode på 6 uker, hatt ansvar for gruppeledelse, samtale- og skoleavisgruppa, individuell hjelp og støtte til medelever og assistanse på datarommet samt i valgfagtimer. *Likemannen* har også deltatt aktivt på ukentlige planleggingsmøter.

Hun har på en utmerket måte utført alle deler av arbeidsoppgavene. Gjennom perioden har vedkommende vist stor innsatsvilje og positiv holdning til arbeidet og medelevene. Samarbeidet med lærerne på skolen har vært svært godt.

Levanger 04.11.03

Toril Sundal Leirset
Avd. leder

Liv Kolstad
delprosjektleder

4.2 Evaluering og konklusjon

Som nevnt tidligere har vi gjennomført og evaluert likemannsarbeid på flere arenaer. Vi har høsten 2003 timeplanfesta likemannsarbeid, der tre grupper deler to rom og tre lærere. I dette arbeidet er det gruppe F og G som får hjelp og støtte fra gruppe A (som har kommet lengst i norskkurset). Vi i prosjektgruppa mener at dette ikke har fungert tilfredsstillende og at det kunne vært organisert bedre. Problemet har vært at gruppe A har fått for lite tid til forberedelse av likemannstimene. Dette skyldes til dels at læreren ikke har flere timer i gruppe A enn disse to timene. Hun burde fått mer tid i gruppa til å legge planer og forberede tema. Resultatet ble at gruppe A har hjulpet og støttet gruppe F og G i deres arbeid, men ikke fått fullt utbyttet av likemannstimene selv.

For å evaluere likemannsarbeidet i studieverksted etter endt prosjektperiode, valgte vi å gi et spørreskjema (se s.20) til likemennene. I første omgang ville vi undersøke effekt, motivasjon og måloppnåelse blant likemenn, og klargjøre hva likemenn trodde de fikk formidlet til dem de arbeidet sammen med. På forhånd diskuterte vi faren for at alle svarte det vi i prosjektgruppa ville de skulle svare. For å unngå dette ble undersøkelsen anonymisert. Vi har også erfaring med at elever i størst mulig grad vil skrive om det som er positivt, og utelate det som er negativt. Vi prøvde å lage spørsmålene så nøytrale som mulig slik at elevene ikke skulle gå i den fella. Vi baserer resultatene av spørreundersøkelsen på de skriftlige svarene, men også på muntlige tilbakemeldinger fra de ukentlige møtene.

9 likemenn fikk utdelt spørreskjemaet. Vi fikk 7 utfylte skjema tilbake. På de 7 første spørsmålene fikk likemennene 3 alternativer: ja – delvis – nei. Hovedinntrykket fra de 7 første spørsmålene er at likemennene mener de lærer mer norsk gjennom prosjektet, og at oppmøte er tilfredsstillende. Det kan synes som det fungerer bedre med skriftlige oppgaver enn med muntlige oppgaver. Av resultatet framgår det at de fleste samarbeidspartnerne også har utbytte av likemannstimene, og at samtlige trives med å være likemann.

Spørreskjema for likemenn i prosjektet:

	Spørsmål	Ja	Delvis	Nei
1	Fungerer det bra å arbeide med muntlige oppgaver?			
2	Fungerer det bra å arbeide med skriftlige oppgaver?			
3	Har du bra oppmøte til likemannstimene?			
4	Har den eller de du arbeider sammen med bra oppmøte?			
5	Lærer du norsk når du arbeider som likemann?			
6	Tror du at den eller de du arbeider sammen med har utbytte av likemannsarbeidet?			
7	Trives du med å være likemann?			

Svarene på de neste 9 spørsmålene (nedenfor) vil her komme fram gjennom sitat og oppsummering av besvarelsene. På spørsmålet om hva de gjør i likemannsarbeidet, kom det fram mange forskjellige arbeidsoppgaver som: uttale, oppgaver gitt av læreren, grammatikk, veilede andre elever på datarommet, jobbe med muntlige oppgaver, lese og diskutere nyheter fra aviser og skrive tekster til skolens avis "Nordlig Regnbue". Vi spurte hva likemannsgruppa synes om ideen "likemannsarbeid". En svarte: "Jeg synes det er veldig bra. Elever som hjelper andre elever er et pluss for begge to." Et annet svar er at vedkommende lærer mye norsk gjennom å være likemann. På spørsmålet om hva de lærer gjennom å være likemann, skriver en at han lærer om samarbeid gjennom likemannsarbeidet. Sitatet nedenfor er et annet svar på læringseffekten: "Som likemann har jeg forstått at jeg har en plikt - jeg må dele min erfaring med andre- derfor leser jeg mer norsk enn før."

Vi spurte om hva som fungerte og hva som ikke fungerte i likemannstimene: Et svar er at likemannstimene gir elevene motivasjon til å lære norsk. Elevene blir flinke til å spørre og de ser og hører at det går an å lære seg norsk. "Når hun har greid det, skal jeg også greie det!". Når vi spør om det er nok tid, svarer flertallet at det er for få timer med likemannsarbeid. For å gjøre likemannsarbeidet bedre har gruppa flere forslag, bl. a at elever som trenger hjelp i studieverkstedet, gjøres oppmerksom på dette av læreren slik at de vet hvem de skal jobbe sammen med i disse timene. En likemann nevner at det i enkelte timer er vanskelig å finne de han skal jobbe sammen med. Dette kan skyldes mangel på informasjon om turer, sykdom eller at eleven ikke møter til studieverkstedtimene. Til tross for dette har likemennene lyst til

å fortsette med å hjelpe og bidra i studieverkstedtimene og i valgfagtimene, med de samme arbeidsoppgavene som i prosjektperioden.

Spørsmål til likemannsgruppa:

- *Beskriv arbeidet ditt som likemann. Hva gjør du?*
- *Hva synes du om ideen "likemannsarbeid"?*

Begrunn svaret.

- *Hva lærer du gjennom å være likemann?*
- *Hva fungerer bra i likemannstimene?*
- *Hva fungerer ikke så bra i likemannstimene?*
- *Er det for mange eller for få timer til likemannsarbeid?*
- *Har du andre ideer for å gjøre likemannstimene bedre?*
- *Har du lyst til å fortsette som likemann etter prøveperioden?*
- *Hva har du lyst til å jobbe med som likemann?*

(tema, uttale, grammatikk, data, avis, lekser etc.)

Som en oppsummering av spørreundersøkelsen blant likemenn på studieverksted, kan vi se en tydelig gevinst av likemannsarbeidet. Blant annet er to tidligere elever i likemannsgruppa asylsøkere, og står nå uten undervisningstilbud. Gjennom likemannsgruppa har de fått gjenopprettet tilhørigheten til skola og den sosiale kontakten de andre elevene har. I tillegg har de holdt vedlike sine egne norskkunnskaper. Alle har lyst til å fortsette arbeidet, og være med på å videreutvikle likemannsarbeidet.

Målet med prosjektet var å oppnå en god effekt for alle de involverte partene. I denne rapporten har vi valgt å sette fokus på likemennene og deres rolle i likemannsarbeidet. Vi kunne også ha valgt å gi kollegiet et spørreskjema eller sette mer fokus på de elevene som samarbeidet med likemennene og effekten av dette arbeidet. Selv om ikke målet er nådd i alle likemannstimene, er vi i prosjektgruppa enige om at prosjektet er vellykket, men at det er et større potensiale ved bruk av likemenn på vår skole.

5. Anbefalinger

Vår visjon med dette delprosjektet er at arbeidsmåten skal kunne hjelpe elever ved Sjefsgården Voksenopplæring til å lære, tilpasse seg og trives bedre. Vi ønsker at de involverte i et likemannsarbeid skal oppleve at de gjør et viktig arbeid for seg selv og medelever. Vi ønsker at flere fremmedspråklige voksne elever blir verdsatt og får oppgaver de kan vokse på og at de aktivt kan bidra til et bedre læringsmiljø.

Vi anbefaler at en ikke legger lista for høyt når likemennene skal velges ut. Nybegynnere kan fungere tilfredsstillende i en slik rolle fordi innstillinga og motivasjonen er avgjørende.

Før en setter i gang arbeidsmåter som dette er det viktig at lærerne forbereder seg godt. Ei likemannsgruppe må velges ut, og da må en på forhånd være klar over hvilke oppgaver en tenker seg utført. Likemannsgruppa bør også forberedes i god tid før arbeidet iverksettes. I denne fasen kan det være en idé å gi informasjon som gjør elevene bedre rustet til oppgavene, for eksempel om møteledelse, demokrati og om likemannens rolle. Vår skole er ikke større enn at ei gruppe likemenn kan ”håndplukkes” ut fra lærernes kjennskap til elevenes kvalifikasjoner og egnethet. Derfor anbefaler vi at en ved større skoler eventuelt begrenser antall klasser/ grupper som involveres i samarbeidet.

I løpet av høsten, og spesielt i løpet av utprøvningsperioden, har det meste av vårt arbeid vært praktisk rettet mot likemannsgruppa. Vi har gjort erfaringer som viser oss at det også i framtiden vil være viktig og riktig å bruke en del ressurser på direkte kontakt med likemennene. Vår erfaring er at likemennene trenger lærerstøtte og hyppig kontakt med lærere for at arbeidet skal lykkes. Det er viktig at enkelte lærere har ansvar for å legge til rette for likemannsarbeidet, og at skolen har kontaktlærere som for eksempel gjennom 150-timersrammen gis mulighet til å organisere og koordinere arbeidet.

Det er av avgjørende betydning at en arbeider med ei gruppe motiverte elever som har en mest mulig korrekt oppfatning av sin egen rolle i systemet. For å unngå misforståelser og misnøye er det også viktig at lærerkollegiet blir godt informert.

Vår likemannsgruppe forpliktet seg til å bidra i en 6-ukersperiode. Vi anbefaler at en lager klare avtaler om omfang, slik at en kan evaluere arbeidet, og likemannen kan avslutte hvis han ønsker det. Det er store utskiftninger av elever på skolen, og følgelig også i ei likemannsgruppe. Etter endt periode anbefaler vi at eleven får en bekreftelse på den jobben som er utført (se eksempel side 18). Dette er motiverende i seg selv, og kan være det første offentlige papiret som sier noe om innsatsvilje og pågangsmot i Norge. En slik attest vil aldri gjøre en jobbsøknad dårligere!

For at ei likemannsgruppe skal kunne fungere, er det nødvendig med en åpnere organisering av deler av skoledagen, og i vårt tilfelle er studieverksted (for tiden 7 timer fordelt på 4 skoledager) en slik nødvendig læringsarena. Valgfagtimene (1time per uke) ble også delvis brukt til likemannsarbeid. Med en ordinær timeplan vil bare likemannsarbeid gitt av hele klasser, som for eksempel i informasjonsarbeidet, være mulig.

Likemannsgruppa skal ikke være ei elitegruppe med mange særfordeler i forhold til andre elever, men vi ser likevel nødvendigheten av å stille litt godt med ei slik gruppe. De kan utgjøre et nyttig og viktig supplement i norskundervisninga, og et ulønnet, frivillig arbeid som de forplikter seg til å utføre, bør også på noen måter påskjønes. Hos oss føler vi at det ukentlige møtet med lærerne hadde en slik effekt. Samholdet og rollebevisstheten ble styrket, og den uformelle kontakten mellom lærere og likemenn var også en fordel for arbeidet. I tillegg til meningsutveksling gjorde kaffekoppen og noe smått å bite i møtene hyggelige. Den sosiale effekten var god. Etter at utprøvsperioden var over, var vi også sammen på en restaurant i Levanger. Vi spiste middag sammen, og attestene ble delt ut etter en liten tale.

Veien videre er avhengig av disse faktorene. Forberedelse, utvelgelse og tett oppfølging av likemenn er en forutsetning. Klare avtaler, klare roller og forventninger likeså.

Levanger / 2003

.....
Prosjektleder

Noen glimt fra likemannsarbeid i studieverksted

